

Vielen Dank für den Kauf dieses Produkts.

Lesen Sie diese Bedienungsanleitung gründlich durch, bevor Sie die Uhr verwenden, um die richtige Bedienung zu gewährleisten.

### Zugriff auf die jüngsten Informationen (Kal.-nr.: P991)

Über den QR-Code haben Sie auf die jüngsten Informationen zu dieser Uhr Zugriff.  
<https://www.citizenwatch-global.com/support/html/ge/p991/p991.html>

- Auch hier haben Sie Zugriff auf die Bedienungsanleitungen.
- Auf der Website können Sie auch nachlesen, wie Sie erweiterte Funktionen, wie beispielsweise Rechenschieber und Tachymeter, verwenden. Verschiedene Modelle verfügen über unterschiedliche erweiterte Funktionen.



## Sicherheitsmaßnahmen

Die mit dem Produkt in den „Sicherheitsmaßnahmen“ bereitgestellten Informationen enthalten Anweisungen, die nicht nur für die optimale Verwendung, sondern auch zum Schutz vor Verletzungen des Trägers der Uhr und anderer Personen sowie vor Sachschäden stets streng befolgt werden sollten.

Lesen Sie sie unbedingt, bevor Sie das Produkt verwenden.

## Merkmale



### ■ Verbindung mit einem Smartphone über die zugehörige App

Uhrzeit und Kalender werden mit dem Smartphone synchronisiert. Sie erhalten die zugehörige App auf einer Download-Site mit Apps für Ihr Smartphone.

### ■ Messung von Aktivität, Herzfrequenz und Sauerstoffgehalt im Blut (SPO2)


Die Uhr zeichnet Daten der oben genannten Messungen auf, zeigt sie auf der zugehörigen App an und sendet sie an Gesundheits-Apps.



### ■ Amazon Alexa-fähig

Sie können Alexa über das Mikrofon der Uhr verwenden. Sie müssen die Amazon Alexa-App auf der Uhr über den Google Play Store auf der Uhr installieren.

### ■ Touchscreen-Display

Sie können die Uhr mit Handbewegungen wie Tippen, Scrollen und Wischen steuern, so wie Sie es von Ihrem Smartphone gewohnt sind. Sie können auch den Knopf  verwenden, um die Anzeige abzurollen.

### ■ Anpassung des Zifferblatts

Sie können das Erscheinungsbild des Zifferblatts und die darauf angezeigten Items anpassen. Items in kleinen Fenstern können als Shortcuts verwendet werden.

- Amazon, Alexa und alle zugehörigen Logos sind Marken von Amazon.com, Inc. oder ihrer Tochtergesellschaften.

## INHALT

Sicherheitsmaßnahmen.....	1
Merkmale.....	1
Vor dem Verwenden der Uhr .....	2
Schutzfolien .....	2
Laden Ihrer Uhr.....	2
Identifikation der Komponenten .....	2
Bedienung des Displays.....	2
Knöpfe der Uhr .....	3
Vor Verbindung mit einem Smartphone .....	3
Anforderungen für die Verbindung .....	3
Pairing mit dem Smartphone .....	3
Durchführen des Pairing.....	3
Bei Fehlschlag des Pairing .....	4
Wenn nach dem Pairing keine Verbindung aufgebaut werden konnte (Pairing löschen) .....	5
Synchronisieren Ihrer Uhr mit dem Smartphone .....	5
Einstellen der Uhrzeit und des Kalenders .....	5
Beschleunigungssensor und optischer Sensor .....	5
Einstellungen auf dem Uhrgehäuse .....	6
Schnellmenü .....	7
Messen von Herzfrequenz und Sauerstoffgehalt im Blut .....	7
Bildschirme der zugehörigen App.....	8
Seiten-Paneel .....	8
[GERÄT WÄHLEN]-Bildschirm.....	8
[MEINE UHR]-Bildschirm .....	8
[WELLNESS]-Bildschirm .....	9
Änderung der Einstellungen der zugehörigen App .....	9
Zielwerte Ihrer Aktivitäten ändern .....	10
Überprüfen des Status der verbundenen Uhr .....	11
Vornehmen der Einstellungen der Uhr auf der zugehörigen App .....	12
Vorbereitungen für Amazon Alexa .....	13
Verwendung von Amazon Alexa .....	15
Ändern von [KACHELN] der Uhr .....	16
Ändern der auf der zugehörigen App angezeigten [KACHELN].....	16
Ändern der angezeigten [KACHELN] durch Bedienungsschritte auf der Uhr .....	17
Individuelles Einstellen des Zifferblatts .....	17
Ändern des Zifferblatts mit der zugehörigen App .....	17
Ändern des Zifferblatts durch Bedienungsschritte auf der Uhr .....	17
Anpassen des Zifferblatts mit der zugehörigen App.....	17
Anpassen des Zifferblatts durch Bedienungsschritte auf der Uhr.....	18
Einstellung von Benachrichtigungen .....	19
Das App-Menü der Uhr .....	20
Bluetooth® Funktechnik.....	20
Technische Daten .....	20

## Vor dem Verwenden der Uhr

### Schutzfolien

Entfernen Sie alle Schutzfolien von Ihrer Uhr (Gehäuserückseite, Armband, Verschluss usw.). Andernfalls können Schweiß oder Feuchtigkeit in die Spalte zwischen den Schutzaufklebern und den Teilen eindringen, was zu Hautreizungen und/oder Korrosion der Metallteile führen kann.

### Laden Ihrer Uhr

Laden Sie die integrierte Zweitbatterie mit dem speziellen Ladegerät, um die Uhr zu verwenden.

Weitere Informationen finden Sie in der mit dem Produkt gelieferten „Kurzanleitung“.

## Identifikation der Komponenten



- Sie können steuern, ob kleine Fenster angezeigt werden oder nicht. Sie können auch festlegen, welche Items in den Fenstern angezeigt werden.
- Die Abbildungen in dieser Bedienungsanleitung können sich von dem tatsächlichen Aussehen Ihrer Armbanduhr unterscheiden.

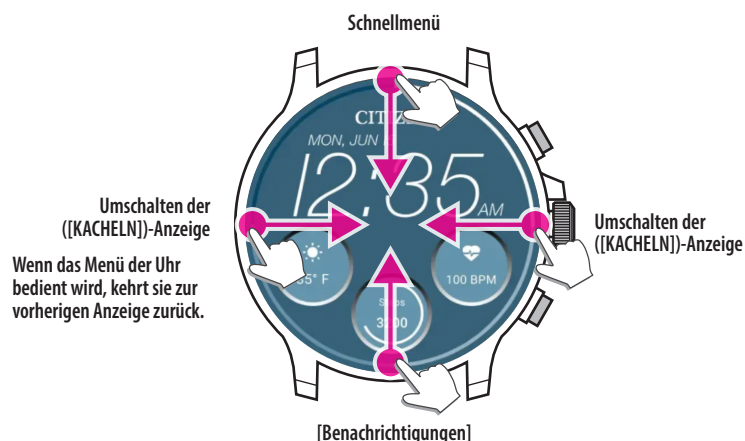
### Bedienung des Displays

Diese Uhr verfügt über ein Touchscreen-Display. Die unten beschriebenen Bedienungsschritte können durchgeführt werden, wenn das Display eingeschaltet ist.

- Das Display der Uhr wird in einem bestimmten Zeitraum automatisch inaktiv. Tippen Sie auf das Display oder drücken Sie einen beliebigen Knopf der Uhr, um die normale Anzeige (Zeitanzeige) zu aktivieren.

### Breit wischen

Wischen Sie bei normaler Anzeige der Uhr von einem Anzeigenrand (links, rechts, oben oder unten) breit zur Mitte des Displays, um schnell auf eine Funktion zuzugreifen.



- Items, auf die durch das Wischen von oben/unten zugegriffen werden kann, sind auch durch Drehen des mittleren Knopfs B verfügbar.
- Die Anzeigen ([KACHELN]) wechseln in unterschiedlicher Reihenfolge, wenn Sie von links oder von rechts wischen. Einzelheiten zu [KACHELN] finden Sie unter „Ändern von [KACHELN] der Uhr“ (→ Seite 16).

Wenn Sie Menüs der Uhr bedienen, können Sie zur vorherigen Anzeige zurückkehren, indem Sie die Anzeige von links zur Mitte wischen.

### Die Mitte des Displays berühren und halten

Sie können das Zifferblatt ändern, indem Sie die Mitte des Displays berühren und halten. Sie können es auch individuell anpassen.



- Sie können diesen Vorgang rückgängig machen. Einzelheiten finden Sie unter „Einstellungen auf dem Uhrgehäuse“ (→ Seite 6).

### Auf Symbole oder kleine Fenster tippen

Sie können zur nächsten Einstellung wechseln oder auf erweiterte Einstellungen oder andere Anzeigen zugreifen, indem Sie auf Symbole oder kleine Fenster tippen, die auf dem Display der Uhr angezeigt werden.

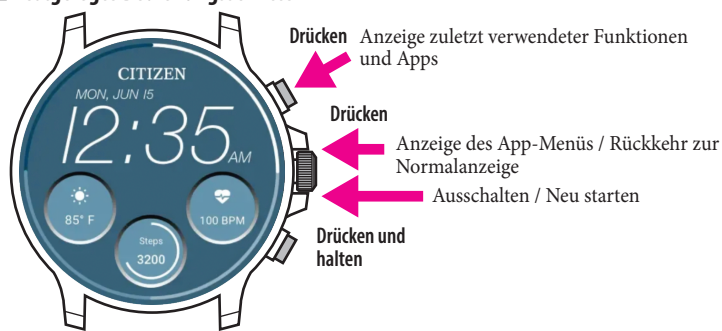


## Knöpfe der Uhr

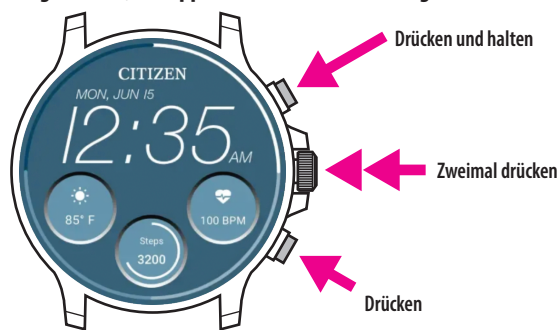
Sie können Apps und Funktionen verschiedenen Bedienungsschritten der Knöpfe der Uhr zuweisen.

- Funktionen bestimmter Bedienungsschritte sind festgelegt und können nicht geändert werden.

### Festgelegte Bedienungsschritte



### Bedienungsschritte, die Apps oder Funktionen frei zugewiesen werden können

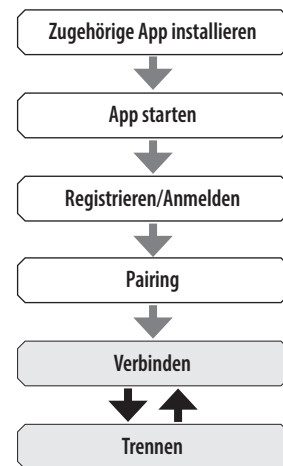


Oberer Knopf <sup>Ⓒ</sup>	Drücken	Die Liste der zuletzt verwendeten Funktionen und Apps wird angezeigt.
	Drücken und halten	Freie Zuweisung
Mittlerer Knopf <sup>Ⓑ</sup>	Drücken	Wenn die normale Anzeige zu sehen ist: Das App-Menü erscheint. Bei jeder anderen Anzeige: Rückkehr zur normalen Anzeige.
	Zweimal drücken	Freie Zuweisung
	Drücken und halten	Die Uhr wird ausgeschaltet / neu gestartet.
Unterer Knopf <sup>Ⓐ</sup>	Drücken	Freie Zuweisung

- Wie den Knöpfen Funktionen zugewiesen werden, finden Sie auf Seite „Einstellungen auf dem Uhrgehäuse“ (→ Seite 6).

## Vor Verbindung mit einem Smartphone

Sie müssen die zugehörige App „CITIZEN CONNECTED“ auf Ihrem Smartphone installieren und starten, um das Pairing zwischen dem Smartphone und der Uhr durchführen und eine Verbindung herstellen zu können. Der Aufbau einer Verbindung verläuft folgendermaßen.



- Diese Uhr kommuniziert mit Smartphones über die stromsparende Bluetooth® Low Energy.
- The Bluetooth® word mark and logos are registered trademarks owned by Bluetooth SIG, Inc.
- Google, Wear OS by Google, Google Play and Google Play logo, Google Fit, Google Assistant, Google Calendar, Gmail, Android and Android Go Edition, Android One, Google Pixel, Google Nest Learning Thermostat are trademarks of Google LLC.
- IOS® is a trademark or registered trademark of Cisco in the U.S. and other countries and is used under license.

### Anforderungen für die Verbindung

Android	Android OS 7.0 - (mit der neuesten Version des [Google Play-Diensts])
iPhone	iOS 15.0 -
Bluetooth®	Bluetooth Smart-kompatibel / 5.0 Low Energy
Zugehörige App	CITIZEN CONNECTED (Version 5.1 oder höher)

- Sie können die zugehörige App nur installieren, wenn Ihr Smartphone damit kompatibel ist.
- Die Erfüllung der Anforderungen durch Ihr Smartphone ist keine Gewährleistung, dass die App normal funktioniert.
- Ein Update der zugehörigen App kann gestoppt werden, nachdem die Herstellung der Uhr beendet wurde.
- Um den [Google Play-Dienst] zu aktualisieren, rufen Sie die folgende URL auf, klicken/tippen Sie auf „WIE KOPPLE ICH MEINE SMARTWATCH MIT MEINEM SMARTPHONE?“ und lesen Sie im Artikel unter „Für Android-Benutzer“ nach: [https://www.citizenwatch-global.com/support/html/ge/p991/index\\_faq\\_p991.html#accordion-header-5](https://www.citizenwatch-global.com/support/html/ge/p991/index_faq_p991.html#accordion-header-5)

Die tatsächlichen Bildschirme und/oder Anzeigen der zugehörigen App können sich von den Abbildungen in diesem Handbuch unterscheiden, abhängig von den jeweiligen Anwendungsbedingungen und/oder Änderungen der technischen Daten bei einem Update der App. Folgen Sie in diesem Fall den Anweisungen auf dem tatsächlichen Bildschirm der App.

## Pairing mit dem Smartphone

Das Pairing ist erforderlich, wenn Sie die Uhr zum ersten Mal mit Ihrem Smartphone verbinden möchten.

- Beim Pairing werden eindeutige Informationen auf der Uhr und auf dem Smartphone gespeichert.
- Legen Sie beim Start der zugehörigen App ein Konto an. Zum Anlegen eines Kontos ist eine E-Mail-Adresse erforderlich, über die Sie E-Mails empfangen können.
- Notieren Sie sich die E-Mail-Adresse und das Kennwort für das Konto, sodass Sie die Informationen ggf. zur Hand haben.

### Durchführen des Pairing

- Für das Pairing müssen sowohl die Uhr als auch das Smartphone bedient werden.
- Uhr und Smartphone im Vorfeld ausreichend laden.
- Schalten Sie die Funktionen für Bluetooth® und Standortinformationen auf Ihrem Smartphone ein.

#### 1 Halten Sie den mittleren Knopf <sup>Ⓑ</sup> auf der Uhr gedrückt, um sie einzuschalten.

- Die Uhr wird automatisch eingeschaltet, wenn Sie sie an das Akku-Ladegerät anschließen.

#### 2 Laden Sie die zugehörige App „CITIZEN CONNECTED“ von einer App-Site herunter und installieren Sie sie.



#### 3 Starten Sie die zugehörige App.

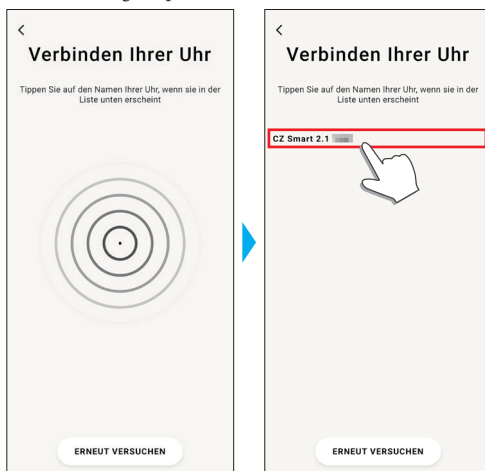
- Der Bildschirm der App muss angezeigt bleiben, bis das Pairing abgeschlossen ist.

#### 4 Tippen Sie auf [TOUCHSCREEN].



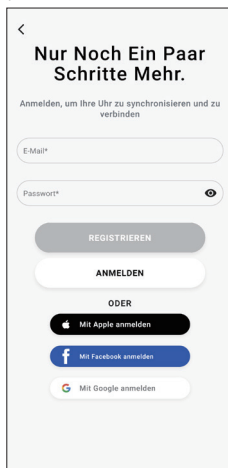
#### 5 Warten Sie, bis „CZ Smart 2.1 XXXX“ auf der Anzeige [Verbinden Ihrer Uhr] erscheint, und tippen Sie darauf.

- „XXXX“ ist ein 4-stelliger alphanumerischer Wert.



Das Pairing beginnt.

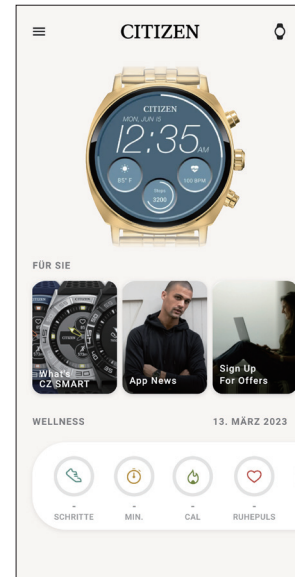
#### 6 Legen Sie ein Konto an.



- Fahren Sie nach dem Anlegen des Kontos mit dem Authentifizierungsvorgang fort. Eine Authentifizierungsnummer wird an die hier registrierte E-Mail-Adresse gesendet.
- Tippen Sie auf [ANMELDEN], falls Sie sich nach dem Anlegen eines Kontos abgemeldet haben, ohne ein Pairing durchzuführen.
- Nach dem Anmelden wird der Status (Login Status) beibehalten, unabhängig davon, ob die App aktiviert oder deaktiviert ist.

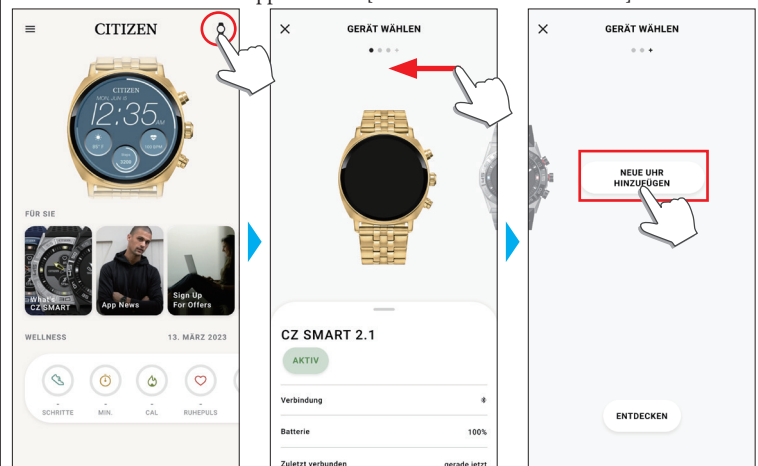
#### ■ Nach Abschluss des Pairing

Die Bildschirm der App wird angezeigt.



#### ■ Pairing auf dem Bildschirm der App starten

Wenn Sie das Pairing zuvor abgebrochen haben, tippen Sie oben rechts im Startbildschirm auf das Uhrensymbol (🕒), wischen Sie auf dem [GERÄT WÄHLEN] Bildschirm nach links und tippen Sie auf [NEUE UHR HINZUFÜGEN].



#### Bei Fehlschlag des Pairing

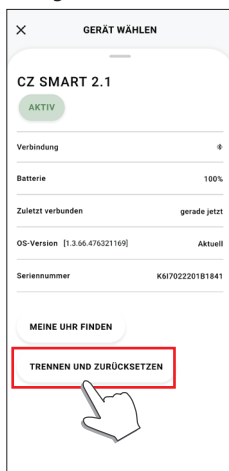
Wenn das Pairing fehlschlägt und die Zieluhr nicht in der App aufscheint, versuchen Sie es erneut und folgen Sie hierzu den nachstehend erläuterten Schritten.

- 1 Entfernen Sie „CZ Smart 2.1 XXXX“ in den Bluetooth®-Einstellungen Ihres Smartphones.
- 2 Schalten Sie die Bluetooth®-Funktion auf Ihrem Smartphone aus und wieder ein.
- 3 Führen Sie erneut ein Pairing zwischen der Uhr und dem Smartphone durch.

## Wenn nach dem Pairing keine Verbindung aufgebaut werden konnte (Pairing löschen)

Versuchen Sie es erneut und folgen Sie hierzu den nachstehend erläuterten Schritten.

- 1 Tippen Sie oben rechts im Startbildschirm auf das Uhrensymbol (🕒)
- 2 Wischen Sie auf dem [GERÄT WÄHLEN] Bildschirm nach rechts oder links, um die Uhr anzuzeigen, mit der Sie Ihr Smartphone verbinden möchten.
- 3 Wischen Sie auf dem [GERÄT WÄHLEN] Bildschirm die untere Taste nach oben, um das Menü anzuzeigen.



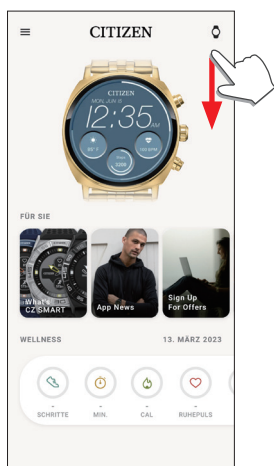
- 4 Tippen Sie auf [TRENNEN UND ZURÜCKSETZEN].
  - Die Uhr ist initialisiert.
- 5 Entfernen Sie „CZ Smart 2.1 XXXX“ in den Bluetooth®-Einstellungen Ihres Smartphones.
- 6 Schalten Sie die Bluetooth®-Funktion auf Ihrem Smartphone aus und wieder ein.
- 7 Führen Sie erneut ein Pairing zwischen der Uhr und dem Smartphone durch.

## Synchronisieren Ihrer Uhr mit dem Smartphone

Nach dem Pairing werden Uhr und Smartphone automatisch miteinander verbunden und synchronisiert, sobald die zugehörige App gestartet oder auf dem Smartphone angezeigt wird.

- Uhrzeit und Kalender der Uhr werden ebenfalls mit dem Smartphone synchronisiert.
- Die Datensynchronisation kann eine gewisse Zeit dauern.
- Einige Vorgänge der App, wie das Ändern der Einstellungen, gehen mit einer Synchronisation der Daten einher.
- Wenn die Uhr nicht ausreichend geladen ist, kann die Synchronisation nicht starten.
- Bei einer Entfernung zwischen Smartphone und Uhr von 10 m oder mehr oder einem Hindernis zwischen beiden wird die Synchronisation nicht gestartet.

Sie können die Datensynchronisation auch starten, indem Sie auf dem Startbildschirm nach unten wischen.



## Einstellen der Uhrzeit und des Kalenders

Diese Uhr empfängt bei jeder Verbindung Zeitinformationen von Ihrem Smartphone und stellt die Uhrzeit und den Kalender automatisch ein.

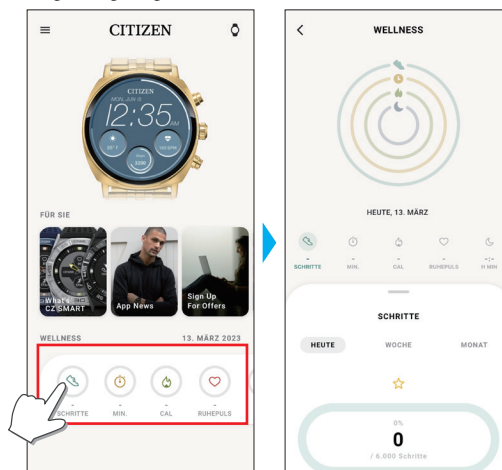
- Sie können auch die Uhrzeit und den Kalender über die Einstellungen der Uhr selbst einstellen. In diesem Fall werden Uhrzeit und Kalender der Uhr nicht angepasst, wenn sie mit dem Smartphone synchronisiert wird. Einzelheiten finden Sie unter „Einstellungen auf dem Uhrgehäuse“ (→ Seite 6).

## Beschleunigungssensor und optischer Sensor

Diese Uhr ist mit einem integrierten Beschleunigungssensor und einem optischen Sensor ausgestattet. Die Sensoren führen immer Messungen aus, während Sie die Uhr tragen.

- Der Beschleunigungssensor misst Ihre Aktionen, wie etwa Schritte, und der optische Sensor misst Ihre Herzfrequenz und Ihren Sauerstoffgehalt im Blut (SPO2).
- Wenn Sie etwas in der Hand halten, auf deren Seite Sie die Uhr tragen, liefern die Sensoren möglicherweise falsche Werte.

Sie können die gemessenen Daten in Echtzeit auf der Uhr überprüfen. Die Daten auf dem Bildschirm der zugehörigen App werden als Grafik mit täglichen/wöchentlichen/monatlichen Einträgen angezeigt.



Darüber hinaus können Sie auf dem Bildschirm der zugehörigen App den Status Ihrer Aktivitäten, unterteilt in Kategorien wie Art der Aktivität, Aktivitätsdauer, Kalorienverbrauch abhängig von Größe und Gewicht usw., überprüfen.

- Beim Synchronisieren von Uhr und Smartphone werden die auf der Uhr aufgezeichneten Aktivitätsdaten an die zugehörige App übertragen und in der App gespeichert.
- Auf der Uhr werden die Aktivitätsdaten von etwa 40 Tagen gespeichert.
- Die mit diesem Produkt erfassten Daten können an andere Apps gesendet und durchsucht werden.
- Dieses Produkt interpretiert die tatsächliche Bewegung der Uhr, die durch ihren Beschleunigungssensor erkannt wird, und ist in der Lage, Ihre Aktivitäten zu ermitteln, wie Schritte oder Schlaf. Dabei handelt es sich um eine gewisse Schätzung, deren Ergebnisse von Ihren tatsächlichen Aktivitäten abweichen können.
- Herzfrequenz und Sauerstoffgehalt im Blut sind reine Schätzwerte, die anhand von Messungen berechnet werden. Sie sind nicht für medizinische oder Behandlungszwecke geeignet.
- Sie können die Daten nicht ändern. Es ist nicht möglich, Daten, die von anderen Geräten erfasst wurden, auf der zugehörigen App dieser Uhr anzuzeigen.

## Einstellungen auf dem Uhrgehäuse

Hier stellen wir die Einstellungen auf dem Uhrgehäuse vor.

- Weitere Funktionen finden Sie unter „Schnellmenü“ (→ Seite 7) und „Das App-Menü der Uhr“ (→ Seite 20).
- Wenn die Uhr inaktiv ist, aktivieren Sie sie, sodass die normale Anzeige zu sehen ist, indem Sie einen Knopf drücken oder irgendeinen anderen Bedienungsschritt durchführen.

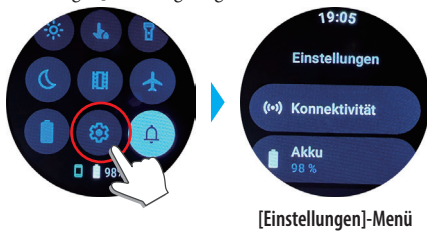
### 1 Wischen Sie vom oberen Rand nach unten über das Display der Uhr.

Das Schnellmenü wird angezeigt.



### 2 Tippen Sie auf .

Das Menü [Einstellungen] wird angezeigt.



### 3 Scrollen Sie die Anzeige, wählen Sie ein Item aus und tippen Sie darauf.

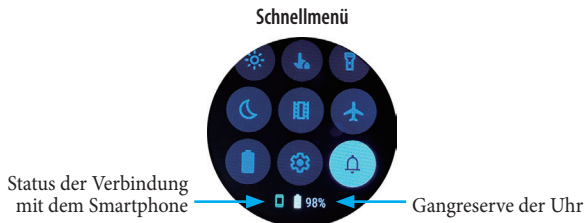
Die Anzeige für das ausgewählte Item erscheint.

[Konnektivität]	Hiermit können Sie die Verbindungsfunktionen wie Bluetooth® und WLAN einstellen. <ul style="list-style-type: none"> <li>• Hier können Sie den Flugmodus (Modus zum vorübergehenden Deaktivieren der Kommunikationsfunktionen) der Uhr einstellen.</li> </ul>
[Akku/Batterie]	Hiermit können Sie die Gangreserve überprüfen und den Stromsparmodus einstellen.
[Display]	Hiermit können Sie Funktionen für die Anzeige einstellen. Wichtige Einstelloptionen sind: <ul style="list-style-type: none"> <li>• Anpassung des Zifferblatts</li> <li>• Helligkeit und Schriftgröße des Displays</li> <li>• Zeit bis zur Inaktivität</li> <li>• Handgelenk, an dem Sie die Uhr tragen</li> </ul>
[Gesten]	Hiermit legen Sie die Bedingungen fest, welche die Uhr aktivieren. <ul style="list-style-type: none"> <li>• Sie können auch die Einstellungen für eine temporäre Touchscreen-Deaktivierung, Bedienungsschritte zum Drücken und Halten der Anzeige usw. festlegen.</li> </ul>
[Apps & Benachrichtigungen]	Hiermit können Sie die Benachrichtigungsbedingung der Uhr und Apps festlegen.
[Google]	Hiermit können Sie Ihr Google-Konto auf der Uhr einrichten. <ul style="list-style-type: none"> <li>• Sie können das festgelegte Konto auch überprüfen.</li> </ul>
[Audio]	Hiermit steuern Sie die Lautstärke der Uhr.
[Vibration]	Hiermit können Sie die Vibrationseinstellungen für eingehende Anrufe und Benachrichtigungen auf der Uhr ändern.
[Buttons]	Hiermit können Sie den Knöpfen der Uhr Apps von Funktionen zuweisen. Die folgenden Bedienungsschritte für Knöpfe sind für die Zuweisung reserviert: <ul style="list-style-type: none"> <li>• Oberer Knopf (C): drücken und halten</li> <li>• Mittlerer Knopf (B): zweimal drücken</li> <li>• Unterer Knopf (A): drücken</li> </ul>
[Allgemein]	Hiermit können Sie die Einstellungen der Anzeige noch nicht gelesener Benachrichtigungen und Bedienungsschritte auf der Uhr festlegen, während eine Musik-App oder andere Apps auf dem Smartphone verwendet werden.
[Gesundheitsprofil]	Hiermit können Sie Ihr Geschlecht, Ihre Größe und Ihr Gewicht eingeben, die als Grundlage für Messungen verwendet werden.
[Standort]	Hiermit können Sie die Zustimmung zur Verwendung der Standortinformationen auf der Uhr für die darauf vorhandenen Apps festlegen.
[Bedienungshilfen]	Hiermit können Sie unterstützende Funktionen einstellen, wie etwa die Vergrößerung der Anzeige (durch dreifaches Tippen auf das Display) und Sprachsynthese.
[Sicherheit]	Hiermit können Sie Funktionen wie die Suche der Uhr und das Sperren des Uhren-Displays einrichten.
[System]	Hiermit können Sie die folgenden Items überprüfen oder festlegen. <ul style="list-style-type: none"> <li>• Firmware-Update</li> <li>• Aus-/Einschalten der Uhr</li> <li>• Manuelles Einstellen von Uhrzeit und Kalender</li> <li>• ID-Informationen und Regulierungsinformationen der Uhr</li> <li>• Zurücksetzen der Uhr (Verbindungsentfernung und Initialisierung der Uhr)</li> </ul>

### 4 Drücken Sie, nachdem Sie die Einstellungen vorgenommen haben, den mittleren Knopf (B) der Uhr, um den Vorgang zu beenden.

## Schnellmenü

Im Schnellmenü können Sie die Funktionen und Einstellungen der Uhr schnell durchsuchen und auf sie zugreifen.



	Hiermit steuern Sie die Helligkeit des Displays.
	Hiermit sperren Sie den Touchscreen, um ihn inaktiv zu machen. <ul style="list-style-type: none"> <li>Um ihn zu entsperren, halten Sie den mittleren Knopf <b>B</b> der Uhr 2 Sekunden gedrückt.</li> </ul>
	Hiermit beleuchten Sie das Display vollständig. <ul style="list-style-type: none"> <li>Bei jedem Tippen auf dieses Symbol wechselt das Display zwischen rot, ausgeschaltet bzw. weiß.</li> </ul>
	Hiermit schalten Sie den stummen Modus ein bzw. aus.
	Sie können diesen Modus verwenden, wenn Sie die Uhr temporär stummschalten möchten, wie etwa in einem Theater, einem Konzert usw. Der Modus schaltet das Display aus, sperrt den Touchscreen und schaltet eingehende Anrufe und Benachrichtigungen stumm. <ul style="list-style-type: none"> <li>Um den Modus aufzuheben, drücken Sie einen Knopf der Uhr und schalten Sie ihn über das Schnellmenü aus.</li> </ul>
	Hiermit schalten Sie die Kommunikationsfunktion der Uhr in einem Flugzeug aus bzw. ein.
	Hiermit können Sie in den Stromsparmodus schalten.
	Hiermit können Sie auf das Menü [Einstellungen] zugreifen.
	Hiermit schalten Sie den Ton für eingehende Anrufe ein bzw. aus.

Sie können auf die Items im Schnellmenü auch auf andere Weise zugreifen.

### Bsp.: Anzeigen des [Einstellungen]-Menüs

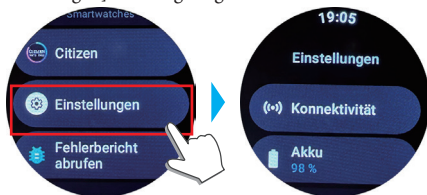
#### 1 Drücken Sie den mittleren Knopf **B** auf der Uhr.

Das App-Menü wird angezeigt.



#### 2 Scrollen Sie das Menü und tippen Sie auf [Einstellungen].

Das Menü [Einstellungen] wird angezeigt.



## Messen von Herzfrequenz und Sauerstoffgehalt im Blut

Die Uhr kann Ihre Herzfrequenz und Ihren Sauerstoffgehalt im Blut auch automatisch während Aktivitäten und während des Schlafs messen.

Hier wird gezeigt, wie Sie diese manuell messen können.

- Sie können sie bequem mithilfe von [KACHELN] messen. Einzelheiten finden Sie unter „Ändern von [KACHELN] der Uhr“ (-> Seite 16).

#### 1 Drücken Sie den mittleren Knopf **B** auf der Uhr.

Das App-Menü wird angezeigt.

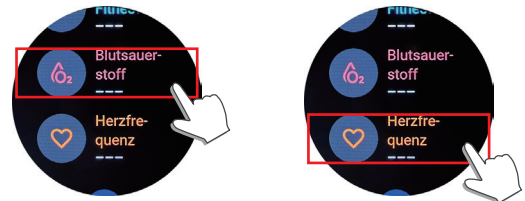


#### 2 Scrollen Sie das Menü und tippen Sie auf [Wellness].

Das Menü [Wellness] wird angezeigt.



#### 3 Scrollen Sie das [Wellness]-Menü und tippen Sie auf [Blutsauerstoff] oder [Herzfrequenz].

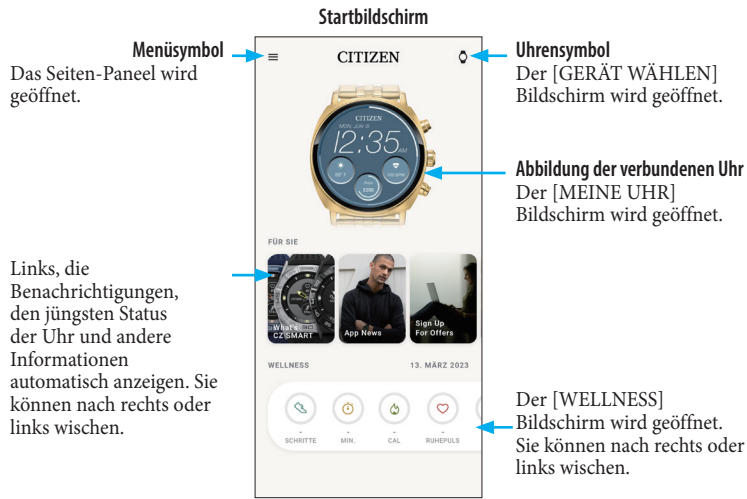


#### 4 Beginnen Sie die Messung, indem Sie den Anweisungen auf der Anzeige folgen.

#### 5 Nach der Messung drücken Sie den mittleren Knopf **B** der Uhr, um den Vorgang zu beenden.

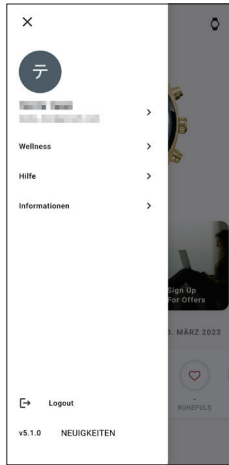
## Bildschirme der zugehörigen App

Der nachstehende Bildschirm wird Startbildschirm genannt; er scheint sofort nach dem Start der App auf.



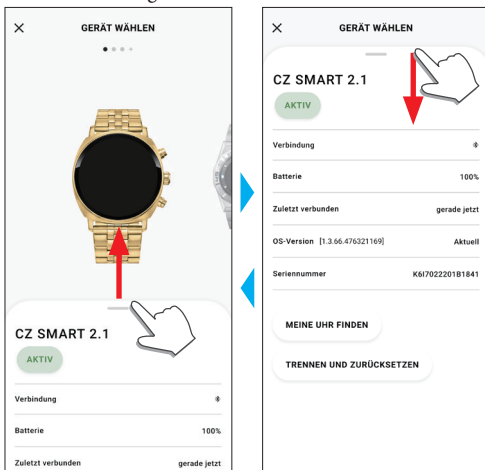
### Seiten-Paneel

Hier können Sie Ihr Konto, die Einstellungen Ihrer Aktivitätsziele und die Einstellungen der App steuern.



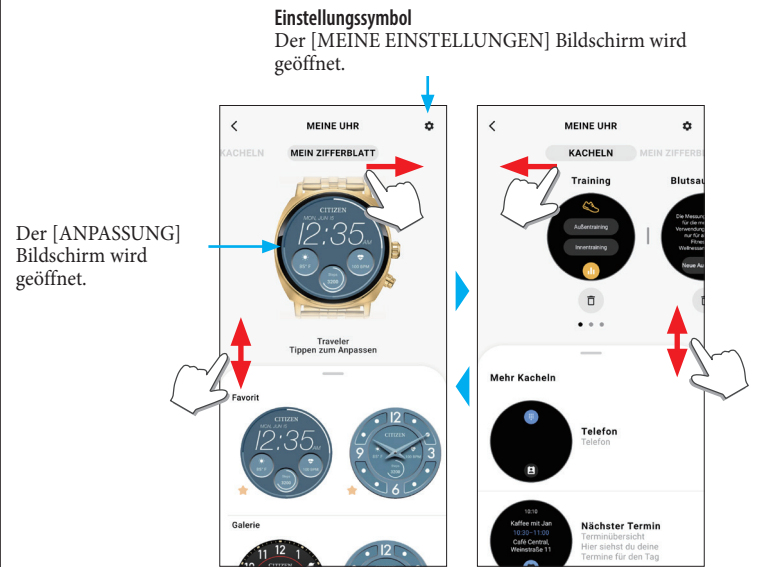
### [GERÄT WÄHLEN]-Bildschirm

Hier können Sie Uhren hinzufügen und die zu verbindende Uhr wechseln.



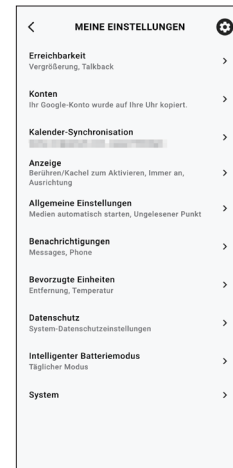
### [MEINE UHR]-Bildschirm

An dieser Stelle können Sie die Anzeige am Zifferblatt individuell gestalten und den Knöpfen der Uhr bestimmte Funktionen zuweisen. Außerdem können Sie die Einstellungen für Benachrichtigungen und die Weckzeit regeln.



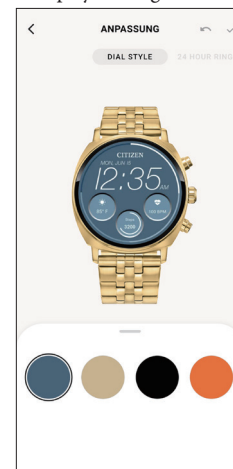
### ■ [MEINE EINSTELLUNGEN]-Bildschirm

Sie können auch die Einstellungen der Weckzeit, der Benachrichtigungen, die Maßeinheiten usw. hier ändern.



### ■ [ANPASSUNG]-Bildschirm

An dieser Stelle können Sie die Display-Anzeige der Uhr einstellen.

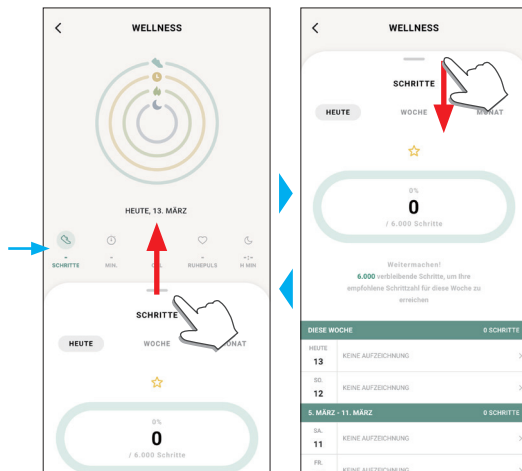




## [WELLNESS]-Bildschirm

Dies ist der Bildschirm, auf dem die Daten des Aktivitätsmonitors auf der Uhr angezeigt werden.

Der Bildschirm zeigt folgende fünf Untermenüs an: [SCHRITTE], [AKTIVE MINUTEN (MIN.)], [AKTIVE KALORIEN (CAL)], [HERZFREQUENZ (RUHEPULS)] und [SCHLAF (H MIN)].



Tippen Sie auf den Bildschirm, um zu dem Bereich zu gelangen, den Sie anzeigen möchten.

- Der Aktivitätsumfang wird als Prozentwert angezeigt. Der eingestellte Zielwert steht dabei für 100 %. Ein geschlossener Kreis auf einem Kreisdiagramm bedeutet 100 %. Bei Balkendiagrammen wird die 100 %-Linie im Diagrammfeld angezeigt.
- Einzelheiten zum Zielwert finden Sie unter „Zielwerte Ihrer Aktivitäten ändern“ (→ Seite 10).

## Änderung der Einstellungen der zugehörigen App

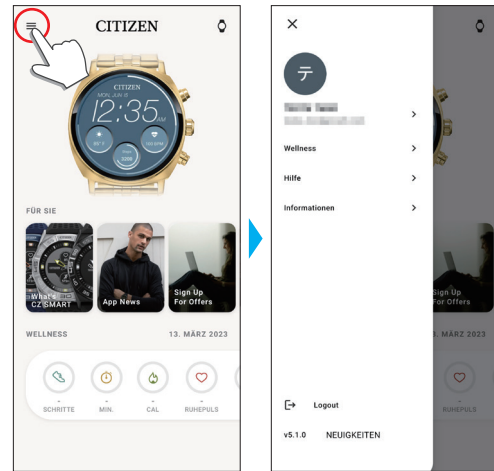
### 1 Starten Sie die zugehörige App.

Uhr und Smartphone werden miteinander verbunden.

- Falls Sie sich noch nicht angemeldet haben, melden Sie sich an.
- Wenn die Synchronisation von Uhr und Smartphone startet, warten Sie, bis der Vorgang abgeschlossen ist.

### 2 Tippen Sie oben links im Startbildschirm auf das Menüsymbol (☰).

Das Seiten-Paneel wird geöffnet.



<b>Kontobezeichnung</b>	Tippen Sie hier, um den Namen und das Passwort des Kontos für die Anmeldung zu ändern.
<b>[Wellness]</b>	Sie können verbundene Apps, Größe, Gewicht, Geschlecht und die Einstellungen Ihrer Aktivitätsziele an dieser Stelle ändern.
<b>[Hilfe]</b>	Hier haben Sie Zugriff auf die FAQ-Rubrik und können mit uns Kontakt aufnehmen.
<b>[Informationen]</b>	Hier können Sie die Datenaustauscheinstellung zur Verbesserung der Software steuern und die Nutzungsbedingungen sowie die Datenschutzbestimmungen einsehen. Hier können Sie auch Ihr Konto entfernen.
<b>[Logout]</b>	Verwenden Sie diesen Befehl, um sich aus der App auszuloggen. Ihr Konto wird nicht entfernt. <ul style="list-style-type: none"> <li>• Nach der Abmeldung wird die Verbindung getrennt und die Uhr wird initialisiert. Vermeiden Sie dies.</li> </ul>
<b>Angabe der Version</b>	Hier wird die aktuelle Version der App angegeben.
<b>[NEUIGKEITEN]</b>	Sie haben auf die jüngsten Informationen zu dieser App sowie auf andere Themen Zugriff.

## Zielwerte Ihrer Aktivitäten ändern

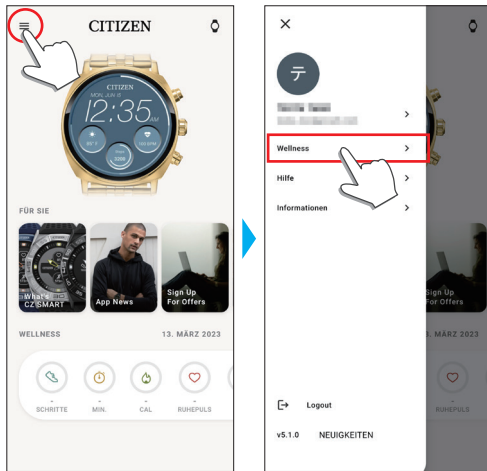
### 1 Starten Sie die zugehörige App.

Uhr und Smartphone werden miteinander verbunden.

- Falls Sie sich noch nicht angemeldet haben, melden Sie sich an.
- Wenn die Synchronisation von Uhr und Smartphone startet, warten Sie, bis der Vorgang abgeschlossen ist.

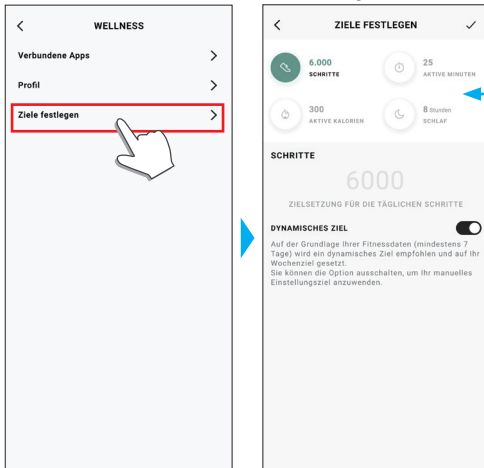
### 2 Tippen Sie oben links im Startbildschirm auf das Menüsymbol (☰) und danach auf [Wellness] im Seiten-Paneel.

Der Bildschirm [WELLNESS] wird geöffnet.



### 3 Tippen Sie auf [Ziele festlegen] im [WELLNESS] Bildschirm.

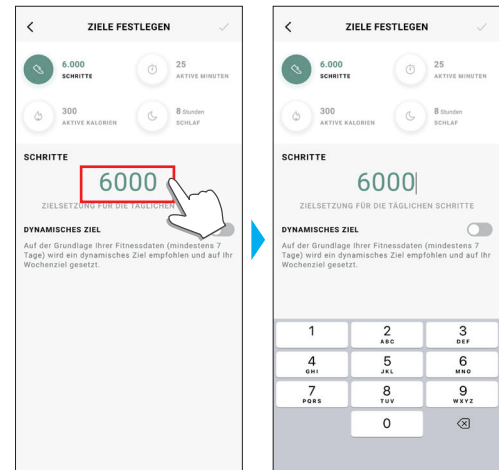
Der Bildschirm [ZIELE FESTLEGEN] wird geöffnet.



Die aktuellen Einstellwerte werden angezeigt. Auf einen Bereich tippen, dessen Einstellwert Sie ändern möchten

### 4 Wählen Sie im oberen Bildschirmbereich das Item, für das Sie Zielwerte ändern möchten, und geben Sie den gewünschten Wert ein.

Die Bildschirm-Tastatur schiebt auf.



- Wenn [DYNAMISCHES ZIEL] bei [SCHRITTE] aktiviert ist, können Sie den Zielwert nicht ändern. Der Zielwert wird automatisch basierend auf Ihrem Aktivitätsverlauf eingestellt (es sind mindestens die Aktivitätsaufzeichnungen der letzten 7 Tage erforderlich, um diese Funktion zu aktivieren).

### 5 Tippen Sie auf das Ankreuzsymbol (✓) oben rechts auf dem [ZIELE FESTLEGEN] Bildschirm, um den Vorgang abzuschließen.



## Überprüfen des Status der verbundenen Uhr

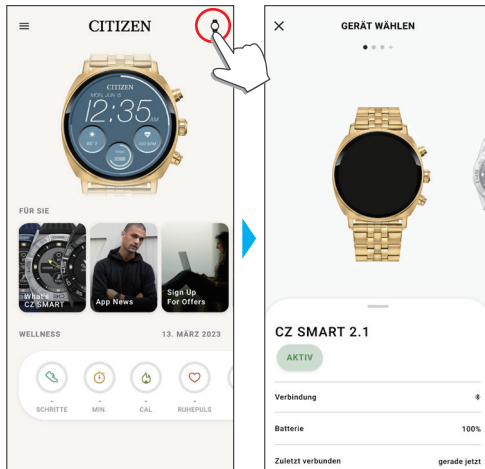
### 1 Starten Sie die zugehörige App.

Uhr und Smartphone werden miteinander verbunden.

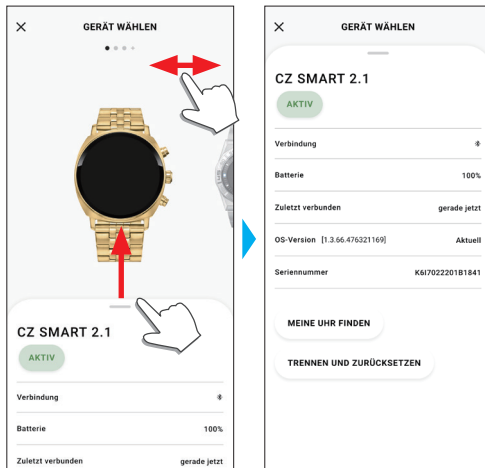
- Falls Sie sich noch nicht angemeldet haben, melden Sie sich an.
- Wenn die Synchronisation von Uhr und Smartphone startet, warten Sie, bis der Vorgang abgeschlossen ist.

### 2 Tippen Sie oben rechts im Startbildschirm auf das Uhrensymbol (🕒).

Der Bildschirm [GERÄT WÄHLEN] wird geöffnet.



### 3 Wischen Sie auf dem Bildschirm nach links oder rechts, um die verbundene Uhr anzuzeigen und wischen Sie am unteren Bildschirmrand nach oben.



[AKTIV]	[AKTIV] weist auf die aktuell angemeldete Uhr hin. <ul style="list-style-type: none"> <li>• Wenn Sie zwei oder mehr Uhren verwenden, können Sie durch Tippen auf [AKTIVIEREN] die verbundene Uhr wechseln, ohne die Einstellungen der verbundenen Uhr zu ändern.</li> </ul>
[Verbindung]	Der aktuelle Verbindungsstatus wird angezeigt. : Verbunden      : Getrennt
[Akku/Batterie]	Sie können die verbleibende Batterieladung der verbundenen Uhr an dieser Stelle überprüfen.
[Zuletzt verbunden]	Es wird die seit der letzten Verbindung verstrichene Zeit angezeigt.
[OS-Version]	Die aktuelle Betriebssystemversion der Uhr wird angezeigt.
[Seriennummer]	Die Seriennummer der Uhr wird angezeigt.
[MEINE UHR FINDEN]	Hiermit suchen Sie die Uhr. Auf der Karte kann die ungefähre Position der letzten Synchronisation der Uhr mit der Smartwatch angezeigt werden. <ul style="list-style-type: none"> <li>• Der Zugriff auf die Positionsangaben Ihres Smartphones muss gestattet werden.</li> </ul>
[TRENNNEN UND ZURÜCKSETZEN]	Verwenden Sie diese Option, um das Pairing von Uhr und Smartphone rückgängig zu machen und die Uhr zu initialisieren. <ul style="list-style-type: none"> <li>• Halten Sie die Uhr und das Smartphone in einem verbindungs-fähigen Abstand.</li> </ul>

## Vornehmen der Einstellungen der Uhr auf der zugehörigen App

- Sie können sie auch auf der Uhr vornehmen. Einzelheiten finden Sie unter „Einstellungen auf dem Uhrgehäuse“ (→ Seite 6).

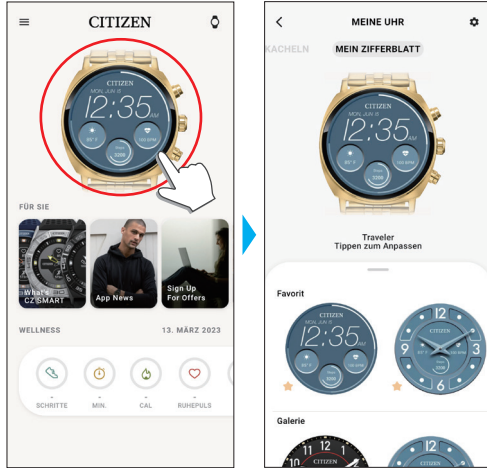
### 1 Starten Sie die zugehörige App.

Uhr und Smartphone werden miteinander verbunden.

- Falls Sie sich noch nicht angemeldet haben, melden Sie sich an.
- Wenn die Synchronisation von Uhr und Smartphone startet, warten Sie, bis der Vorgang abgeschlossen ist.

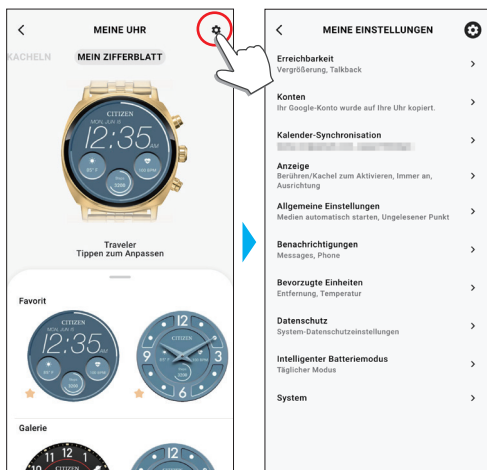
### 2 Tippen Sie im Startbildschirm auf das Bild der verbundenen Uhr.

Der Bildschirm [MEINE UHR] wird geöffnet.



### 3 Tippen Sie auf das Einstellungssymbol (⚙️) auf dem [MEINE UHR] Bildschirm.

Der Bildschirm [MEINE EINSTELLUNGEN] wird geöffnet.



[Erreichbarkeit]	Hiermit können Sie unterstützende Funktionen einstellen, wie etwa die Vergrößerung der Anzeige (durch dreifaches Tippen auf das Display) und Sprachsynthese.
[Konten]	Hiermit können Sie Ihr Google-Konto auf der Uhr einrichten.
[Kalender-Synchronisation]	Hiermit können Sie Einstellungen des Kalenders, die mit der Uhr synchronisiert sind, ändern.
[Anzeige]	Hiermit können Sie Funktionen für die Anzeige einstellen. Wichtige Einstelloptionen sind: <ul style="list-style-type: none"> <li>Rücksetzung der Einstellung zur Display-Deaktivierung</li> <li>Zeit, nach der das Display deaktiviert wird</li> <li>Handgelenk, an dem Sie die Uhr tragen</li> </ul>
[Allgemeine Einstellungen]	Hiermit können Sie die Einstellungen der Anzeige noch nicht gelesener Benachrichtigungen und Bedienungsschritte auf der Uhr festlegen, während eine Musik-App oder andere Apps auf dem Smartphone verwendet werden.
[Benachrichtigungen]	Hiermit können Sie die Einstellungen für Apps und Benachrichtigungen auf der Uhr ändern.
[Bevorzugte Einheiten]	Hiermit können Sie die Einheiten für Ihre Größe und Ihr Gewicht einstellen.
[Datenschutz]	Hiermit können Sie [Diagnosebericht senden] ausführen, Einstellungen für die Verwendung von Standortinformationen festlegen und die Nutzungsbedingungen und Datenschutzbestimmungen anzeigen.
[Intelligenter Batteriemodus]	Hiermit können Sie die Gangreserve überprüfen und den Stromsparmodus präzise einstellen.
[System]	Hiermit können Sie die folgenden Items überprüfen oder festlegen: <ul style="list-style-type: none"> <li>12-Stunden- bzw. 24-Stunden-Darstellung</li> <li>ID-Informationen und Regulierungsinformationen der Uhr</li> </ul>

## Vorbereitungen für Amazon Alexa

Hier werden die folgenden Schritte zur Vorbereitung für die Verwendung der Amazon Alexa-App beschrieben.

- Für die Einstellungen sind ein Google-Konto und ein Amazon-Konto erforderlich.
- Es ist eine WLAN-Verbindung erforderlich.

1	<b>Einrichten eines Google-Kontos auf der Uhr</b>	Richten Sie ein Google-Konto auf der Uhr ein, um auf den Google Play Store zugreifen zu können.
2	<b>Verbinden der Uhr mit dem WLAN</b>	Verbinden Sie die Uhr mit dem WLAN, um eine App aus dem Google Play Store herunterzuladen zu können.
3	<b>Installieren der Amazon Alexa-App für Smartwatches auf der Uhr</b>	Laden Sie die Amazon Alexa-App für Smartwatches auf Ihre Uhr herunter und installieren Sie sie.
4	<b>Einstellung von Amazon Alexa</b>	Richten Sie ein Amazon-Konto auf der Amazon Alexa-App ein, die Sie auf der Uhr installiert haben.

### Einrichten eines Google-Kontos auf der Uhr

- Sie brauchen die in diesem Abschnitt beschriebenen Schritte nicht durchzuführen, wenn Sie während des Pairings bereits ein Google-Konto eingerichtet haben.
- Sie können die Kontoereinstellungen auch starten, indem Sie im App-Menü der Uhr auf [Amazon Alexa für Smartwatches] oder [Play Store] tippen.

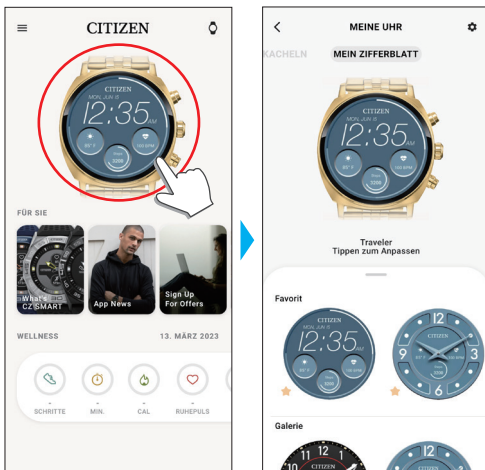
#### 1 Starten Sie die zugehörige App.

Uhr und Smartphone werden miteinander verbunden.

- Falls Sie sich noch nicht angemeldet haben, melden Sie sich an.
- Wenn die Synchronisation von Uhr und Smartphone startet, warten Sie, bis der Vorgang abgeschlossen ist.

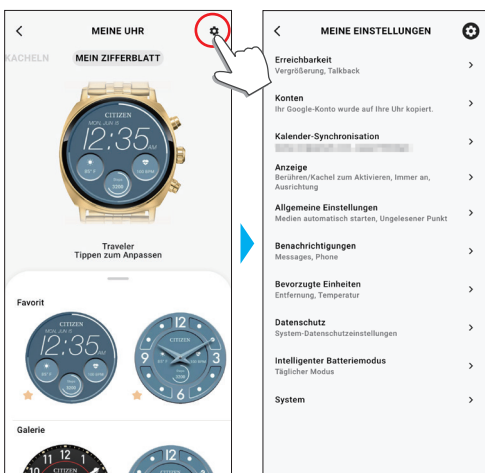
#### 2 Tippen Sie im Startbildschirm auf das Bild der verbundenen Uhr.

Der Bildschirm [MEINE UHR] wird geöffnet.



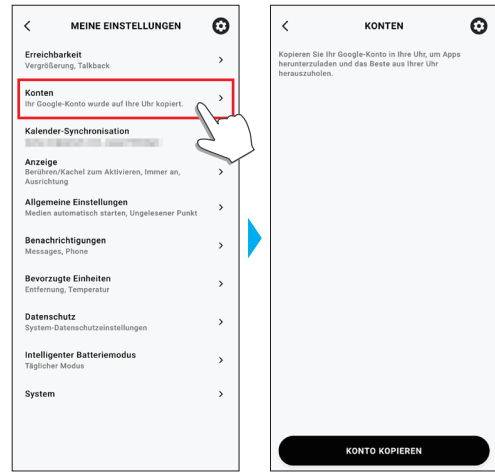
#### 3 Tippen Sie auf das Einstellungssymbol (⚙️) auf dem [MEINE UHR] Bildschirm.

Der Bildschirm [MEINE EINSTELLUNGEN] wird geöffnet.

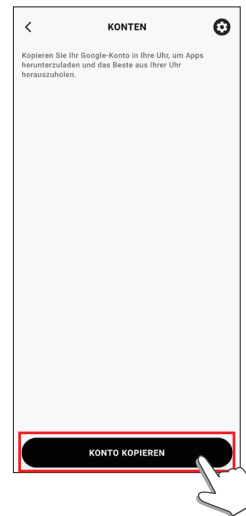


#### 4 Tippen Sie auf [Konten].

Der Bildschirm [KONTEN] wird geöffnet.

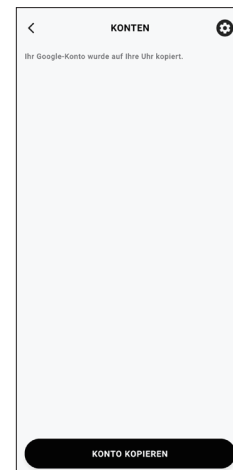


#### 5 Tippen Sie unten auf dem [KONTEN] Bildschirm auf [KONTO KOPIEREN].



- Folgen Sie den Anweisungen auf dem Bildschirm der App.

Wenn Sie die Einstellungen abgeschlossen haben, wird auf dem Bildschirm [Ihr Google-Konto wurde auf Ihre Uhr kopiert.] angezeigt.



Lassen Sie den Bildschirm der zugehörigen App angezeigt.

## Verbinden der Uhr mit dem WLAN

- Sie brauchen die in diesem Abschnitt beschriebenen Schritte nicht durchzuführen, wenn Sie während des Pairings bereits eine WLAN-Verbindung eingerichtet haben.

### 1 Wischen Sie vom oberen Rand nach unten über das Display der Uhr.

Das Schnellmenü wird angezeigt.

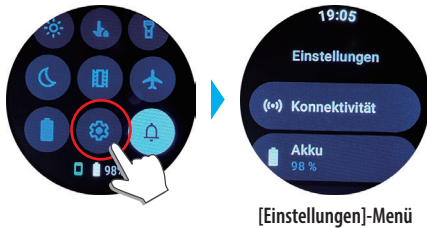


Normale Anzeige

Schnellmenü

### 2 Tippen Sie auf .

Das Menü [Einstellungen] wird angezeigt.



[Einstellungen]-Menü

### 3 Tippen Sie auf [Konnektivität] im [Einstellungen]-Menü.

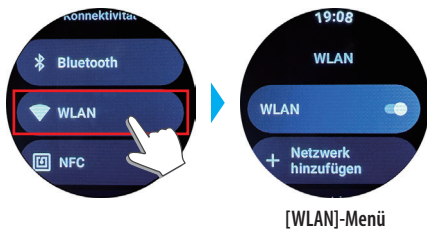
Das Menü [Konnektivität] wird angezeigt.



[Konnektivität]-Menü

### 4 Tippen Sie auf [WLAN] im [Konnektivität]-Menü.

Das Menü [WLAN] wird angezeigt.



[WLAN]-Menü

### 5 Tippen Sie auf [Netzwerk hinzufügen] im [WLAN]-Menü.

Die Liste der verfügbaren Netzwerkverbindungen wird angezeigt.

- Wenn das Umschaltensymbol von [WLAN] ausgeschaltet ist, tippen Sie darauf, um es einzuschalten.



### 6 Tippen Sie auf ein Netzwerk, mit dem Sie die Uhr verbinden möchten.

- Wenn Sie bei der Eingabe des Passworts für das Netzwerk auf [Auf Smartphone eingeben] tippen, erscheint auf der zugehörigen App ein Eingabedialog.



Wenn die Uhr erfolgreich mit dem Netzwerk verbunden wurde, wird [Verbunden] im Menü [WLAN] als Symbol angezeigt.

## Installieren der Amazon Alexa-App für Smartwatches auf der Uhr

- Sie können die Installation auch starten, indem Sie im erscheinenden App-Menü der Uhr auf [Amazon Alexa für Smartwatches] tippen. Sie müssen in diesem Fall nicht nach der App suchen.

### 1 Drücken Sie den mittleren Knopf auf der Uhr.

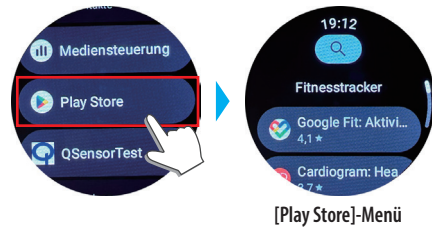
Das App-Menü wird angezeigt.



App-Menü

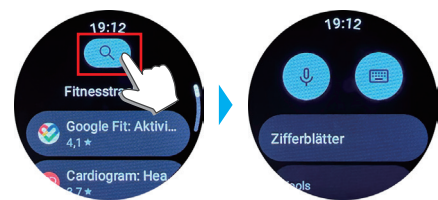
### 2 Scrollen Sie das Menü und tippen Sie auf [Play Store].

Das Menü [Play Store] wird angezeigt.



[Play Store]-Menü

### 3 Tippen Sie auf das Suchsymbol im [Play Store]-Menü.

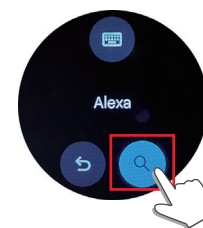


### 4 Tippen Sie auf irgendein Symbol und geben Sie „Alexa“ ein.

Sie können „Alexa“ mit Ihrer Stimme eingeben.



- Geben Sie das Wort ein und tippen Sie dann auf das Suchsymbol .



### 5 Wenn [Amazon Alexa für Smartwatches] gefunden wurde, installieren Sie die App.

Nach der erfolgreichen Installation wird im App-Menü der Uhr [Amazon Alexa] angezeigt.

- Das Installieren der App kann eine gewisse Zeit dauern.

### ■ Wenn die App nicht gefunden wird

Scrollen Sie das [Play Store]-Menü nach unten und tippen Sie auf [Auf dem Smartphone öff...].



In der zugehörigen App auf dem mit der Uhr verbundenen Smartphone wird ein Dialog angezeigt. Führen Sie die Anweisungen des Dialogs aus, um die Webseite von Google Play zu öffnen.

Suchen Sie [Amazon Alexa für Smartwatches] auf der Seite und installieren Sie es.

### Einstellung von Amazon Alexa

Richten Sie ein Amazon-Konto auf der Amazon Alexa-App ein, die Sie auf der Uhr installiert haben.

#### 1 Drücken Sie den mittleren Knopf **B** auf der Uhr.

Das App-Menü wird angezeigt.



App-Menü

#### 2 Scrollen Sie das Menü und tippen Sie auf [Amazon Alexa].

Das Menü [Amazon Alexa] wird angezeigt.



Folgen Sie den Anweisungen auf dem Bildschirm der App.

Nach dem Einrichten der Einstellungen werden die Nutzungsbedingungen und weitere Bestimmungen angezeigt.

- Im Rahmen der Einstellungen können Sie Amazon Alexa einem Knopf der Uhr zuweisen. In dieser Bedienungsanleitung wird im Folgenden davon ausgegangen, dass Amazon Alexa dem „Drücken und Halten des oberen Knopfs **C**“ zugewiesen ist.
- Sie können die Einstellung des Knopfes nach dem Installieren der App jederzeit ändern. Einzelheiten finden Sie unter „Knöpfe der Uhr“ (→ Seite 3) und „Einstellungen auf dem Uhrgehäuse“ (→ Seite 6).

## Verwendung von Amazon Alexa

Sie können die Uhr und ihr Display mithilfe von Alexa und Sprachsteuerung bedienen, um Anrufe, Alarmer und Timer zu steuern und um Listen, Erinnerungen und Benachrichtigungen zu überprüfen.

- Verwenden Sie das integrierte Mikrofon und den Lautsprecher der Uhr, um mit Alexa zu sprechen.
- Die Funktionen von Alexa wie etwa Timer und Alarm funktionieren unabhängig von jenen der Uhr selbst.
- Sie müssen zuvor Einstellungen vornehmen, wie unter „Vorbereitungen für Amazon Alexa“ (→ Seite 13) beschrieben.

#### 1 Halten Sie den oberen Knopf **C** auf der Uhr gedrückt.

Amazon Alexa startet.

- In dieser Bedienungsanleitung wird im Folgenden davon ausgegangen, dass Amazon Alexa im Rahmen der Einstellungen der Amazon Alexa-App dem „Drücken und Halten des oberen Knopfs **C**“ zugewiesen wird.
- Weitere Details dazu, wie Sie eine App einem Knopf der Uhr zuweisen, finden Sie unter „Knöpfe der Uhr“ (→ Seite 3) und „Einstellungen auf dem Uhrgehäuse“ (→ Seite 6).

#### 2 Sprechen Sie mit Alexa.

- Sprechen Sie in der Sprache, die Sie für die Uhr eingestellt haben.

### Starten über das App-Menü der Uhr

#### 1 Drücken Sie den mittleren Knopf **B** auf der Uhr.

Das App-Menü wird angezeigt.



App-Menü

#### 2 Scrollen Sie das Menü und tippen Sie auf [Amazon Alexa].

Amazon Alexa startet.

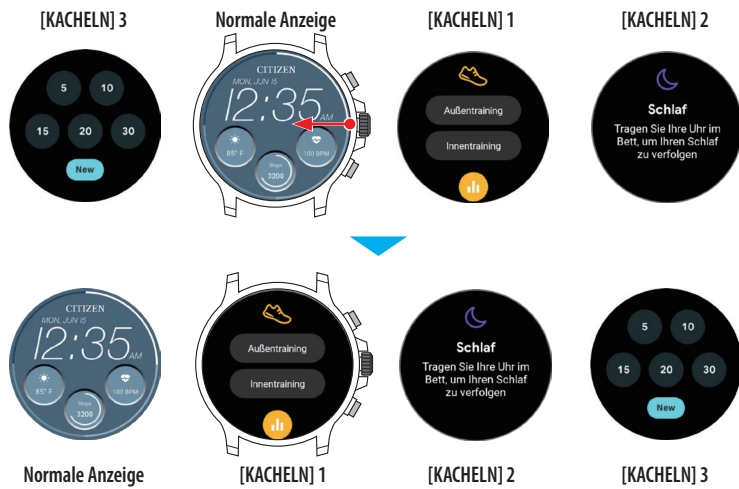


#### 3 Sprechen Sie mit Alexa.

- Sprechen Sie in der Sprache, die Sie für die Uhr eingestellt haben.

## Ändern von [KACHELN] der Uhr

Die gesamte Anzeige kann für bestimmte Funktionen durch Einzelanzeigen ersetzt werden. Die umschaltbaren Anzeigen werden als [KACHELN] bezeichnet. Wischen Sie bei normaler Anzeige der Uhr vom linken oder rechten Rand zur Mitte des Displays, um zwischen [KACHELN] umzuschalten.



- In den Abbildungen oben wird durch Wischen vom rechten Rand des Displays nach links von der normalen Anzeige zu [KACHELN] 1 umgeschaltet. [KACHELN] 3 wird angezeigt, wenn Sie vom linken Rand der normalen Anzeige nach rechts wischen.

Die folgenden [KACHELN] stehen zur Verwendung bereit.

[Training]	Zum Messen Ihrer Aktivitäten
[Blutsauerstoff]	Zum Messen Ihres Sauerstoffgehalts im Blut
[Schlaf]	Zum Messen Ihrer Schlafdauer
[Timer]	Zur Verwendung eines Timers
[Nächster Wecker]	Zum Prüfen der Alarmeinstellung. Sie können hier auch die Einstellung ändern.
[Nächster Termin]	Zum Anzeigen des nächsten Termins im Kalender. <ul style="list-style-type: none"> <li>• Für den Zugriff auf den Kalender ist ein Zugriffsrecht erforderlich.</li> </ul>
[UV-Index]	Zum Anzeigen des UV-Index des aktuellen Orts. <ul style="list-style-type: none"> <li>• Für den Zugriff auf Positionsdaten ist ein Zugriffsrecht erforderlich.</li> </ul>
[Vorhersage]	Zum Anzeigen des Wetterberichts des aktuellen Orts. <ul style="list-style-type: none"> <li>• Für den Zugriff auf Positionsdaten ist ein Zugriffsrecht erforderlich.</li> </ul>
[Telefon]	Für das Durchführen eines Telefonanrufs. <ul style="list-style-type: none"> <li>• Für den Zugriff auf Kontakte ist ein Zugriffsrecht erforderlich.</li> </ul>

- Die dargestellten [KACHELN] können abhängig von den auf der Uhr installierten Apps variieren.

### ■ Rückkehr zur Normalanzeige von [KACHELN]

Drücken Sie den mittleren Knopf  $\text{Ⓟ}$  auf der Uhr.

- Durch wiederholtes Wischen des Displays in eine Richtung können Sie ebenfalls zur Normalanzeige zurückkehren.

## Ändern der auf der zugehörigen App angezeigten [KACHELN]

Sie können die auf der zugehörigen App angezeigten [KACHELN] und ihre Anzeigereihenfolge ändern.

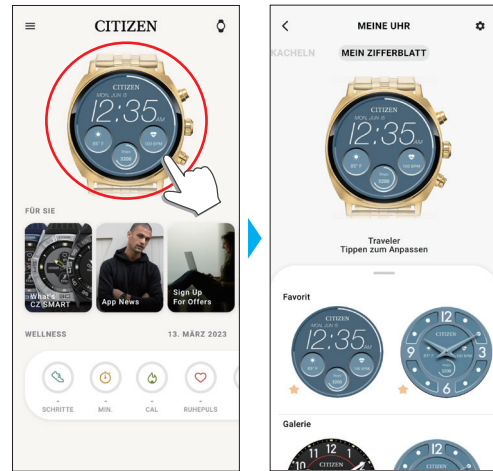
### 1 Starten Sie die zugehörige App.

Uhr und Smartphone werden miteinander verbunden.

- Falls Sie sich noch nicht angemeldet haben, melden Sie sich an.
- Wenn die Synchronisation von Uhr und Smartphone startet, warten Sie, bis der Vorgang abgeschlossen ist.

### 2 Tippen Sie im Startbildschirm auf das Bild der verbundenen Uhr.

Der Bildschirm [MEINE UHR] wird geöffnet.



### 3 Wischen Sie auf dem Bildschirm [MEINE UHR] nach links, um [KACHELN] anzuzeigen.

Nicht verwendete [KACHELN] werden in der Liste im unteren Bildschirmbereich angezeigt.

Tippen, um ein Element hinzuzufügen.



Die derzeit verwendeten [KACHELN] und ihre Reihenfolge werden angezeigt.

- Zum Ändern ihrer Reihenfolge [KACHELN] ziehen.

Tippen, um ein Element zu entfernen.



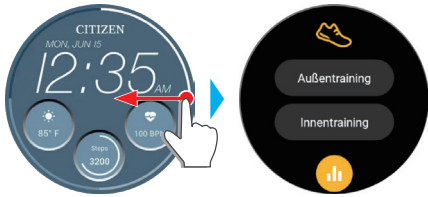
## Ändern der angezeigten [KACHELN] durch Bedienungsschritte auf der Uhr

- Wenn die Uhr inaktiv ist, aktivieren Sie sie, sodass die normale Anzeige zu sehen ist, indem Sie einen Knopf drücken oder irgendeinen anderen Bedienungsschritt durchführen.

### 1 Wischen Sie vom oberen rechten Rand nach links über das Display der Uhr.

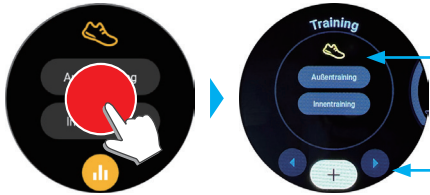
Der [KACHELN]-Schalter.

- Wischen vom linken Rand ist ebenfalls OK.
- Die unten dargestellten [KACHELN] sind ein Beispiel.



### 2 Berühren und halten Sie die Mitte des Displays, während [KACHELN] angezeigt wird.

Der Einstellungsbildschirm für [KACHELN] wird angezeigt.



Einstellen der Anzeige von [KACHELN]

Zum Wechseln der [KACHELN] von links nach rechts über die Anzeige wischen.  
Zum Entfernen nach oben ziehen.  
Zum Hinzufügen neuer [KACHELN] auf „+“ tippen.  
Zum Ändern ihrer Reihenfolge auf „◀/▶“ tippen.

### 3 Tippen Sie auf das Display oder drücken Sie den mittleren Knopf (B) auf der Uhr.

Die Uhr zeigt wieder [KACHELN] an.

### 4 Drücken Sie den mittleren Knopf (B) der Uhr, um den Vorgang zu beenden.

Die normale Anzeige erscheint.

## Individuelles Einstellen des Zifferblatts

### Ändern des Zifferblatts mit der zugehörigen App

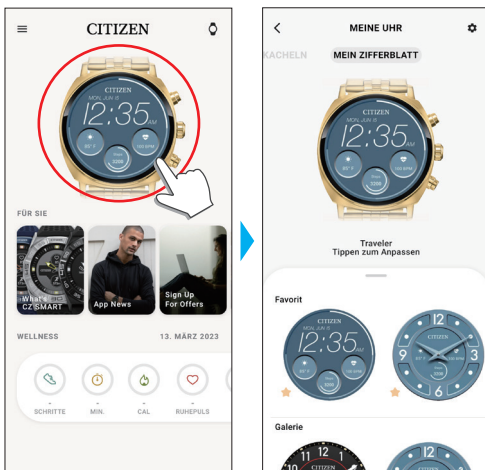
#### 1 Starten Sie die zugehörige App.

Uhr und Smartphone werden miteinander verbunden.

- Falls Sie sich noch nicht angemeldet haben, melden Sie sich an.
- Wenn die Synchronisation von Uhr und Smartphone startet, warten Sie, bis der Vorgang abgeschlossen ist.

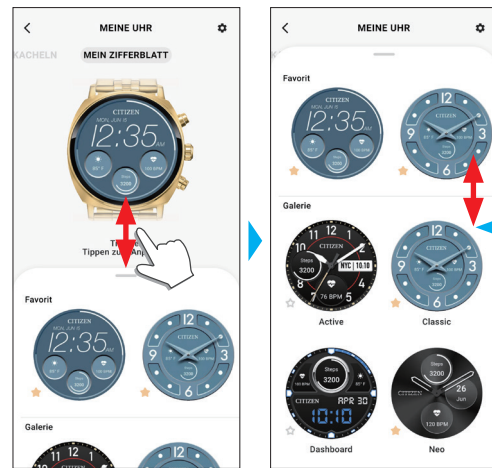
#### 2 Tippen Sie im Startbildschirm auf das Bild der verbundenen Uhr.

Der Bildschirm [MEINE UHR] wird geöffnet.



### 3 Wischen Sie die Taste am unteren Bildschirmrand nach oben, wenn [MEIN ZIFFERBLATT] angezeigt wird.

- Wischen Sie auf dem Bildschirm nach links, wenn [KACHELN] angezeigt wird.



Kann nach oben oder nach unten gescrollt werden.

### 4 Wählen Sie das gewünschte Zifferblatt durch Antippen aus.

Das von Ihnen gewählte Zifferblatt scheint auf dem Display der Uhr und am Bildschirm des Smartphones auf

### Ändern des Zifferblatts durch Bedienungsschritte auf der Uhr

- Wenn die Uhr inaktiv ist, aktivieren Sie sie, sodass die normale Anzeige zu sehen ist, indem Sie einen Knopf drücken oder irgendeinen anderen Bedienungsschritt durchführen.

### 1 Berühren und halten Sie die Mitte des Displays, während die normale Anzeige zu sehen ist.

Der Bildschirm zum Ändern des Zifferblatts wird angezeigt.



Zum Wechseln der Zifferblätter von links nach rechts über die Anzeige wischen.  
Zum Entfernen nach oben ziehen.

Zum Ändern ihrer Reihenfolge auf „◀/▶“ tippen.  
• Zum Anpassen des Zifferblatts auf [✎] tippen.

- Sie können nur ein in der zugehörigen App auf [Favorit] angezeigtes Zifferblatt anzeigen. Tippen Sie auf [Neue hinzufügen], um andere Zifferblätter hinzuzufügen und auszuwählen.

### 2 Tippen Sie auf das Display oder drücken Sie den mittleren Knopf (B) auf der Uhr, um den Vorgang zu beenden.

Das Zifferblatt wird geändert.

### Anpassen des Zifferblatts mit der zugehörigen App

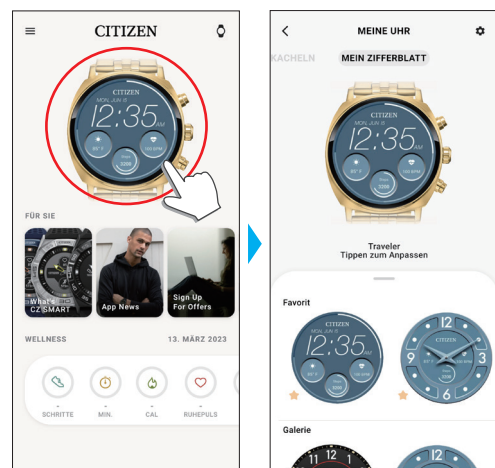
#### 1 Starten Sie die zugehörige App.

Uhr und Smartphone werden miteinander verbunden.

- Falls Sie sich noch nicht angemeldet haben, melden Sie sich an.
- Wenn die Synchronisation von Uhr und Smartphone startet, warten Sie, bis der Vorgang abgeschlossen ist.

#### 2 Tippen Sie im Startbildschirm auf das Bild der verbundenen Uhr.

Der Bildschirm [MEINE UHR] wird geöffnet.

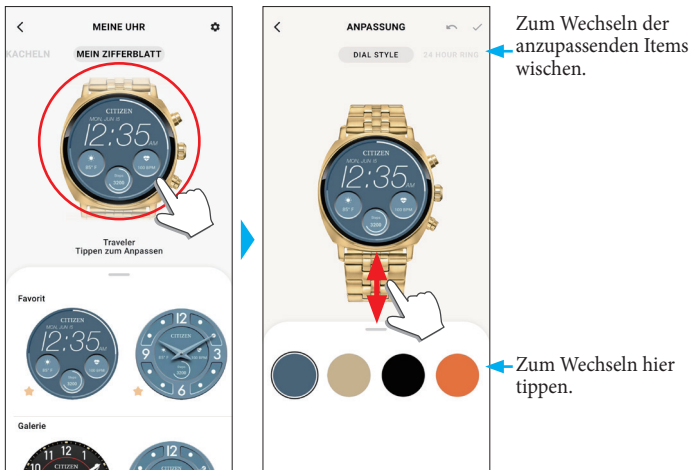


**3 Wählen Sie auf der Anzeige [MEIN ZIFFERBLATT] ein Zifferblatt, das Sie anpassen möchten.**

- Einzelheiten finden Sie unter „Ändern des Zifferblatts mit der zugehörigen App“ (→ Seite 17).

**4 Tippen Sie auf das Bild der Uhr auf dem [MEINE UHR] Bildschirm.**

Der Bildschirm [ANPASSUNG] wird geöffnet.



Zum Wechseln der anzupassenden Items wischen.

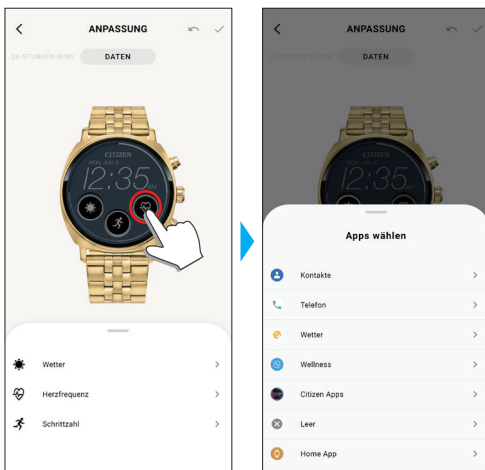
Zum Wechseln hier tippen.

- Die anpassbaren Items können abhängig vom gewählten Zifferblatt variieren.

**Um die Anzeige kleiner Fenster zu ändern.**

Tippen Sie in der Anzeige [DATEN] auf ein Fenster, dessen Anzeige Sie ändern möchten.

- Im nachstehenden Beispiel verfügt das Zifferblatt über drei kleine Fenster in der Position 3, 6 und 9 Uhr.



Wählen Sie aus der Liste [Apps wählen] im unteren Bildschirmbereich die Funktion aus, angezeigt werden soll.

[Citizen Apps]	Verfügbare Items: [Zeitzone], [Herzfrequenz], [Schrittzahl]
[Home App]	Verfügbare Items: [App-Verknüpfung], [Akku/Batterie], [Mediensteuerung], [Weltzeituhr], [Sonnenaufgang & -untergang], [Datum], [Tag und Datum], [Datum und Uhrzeit], [Wochentag], [Nächster Termin], [Benachrichtigungen]
[Wellness]	Verfügbare Items: [Kardio-Fitness], [Schlaf]
[Uhr]	Verfügbare Items: [Wecker], [Stoppuhr], [Timer], [Mondphase], [Countdown bis zum Datum]
[Leer]	Wählen Sie dies, wenn die Anzeige in einem kleinen Fenster entfernt werden soll.
[Wetter]	Verfügbare Items: [UV-Index], [Wetter]
[Telefon]	Wählen Sie dies zur Anzeige von [Telefonstatus].
[Kontakte]	Wählen Sie dies zur Anzeige von [Kontakt zu Favoriten hinzufügen].

- Die Reihenfolge der Items kann abhängig von den Einstellungen variieren.

**5 Nach Abschluss der individuellen Gestaltung tippen Sie auf das Ankreuzsymbol (✓) oben links im [ANPASSUNG] Bildschirm.**

Der Bildschirm [Einstellungen] wird angezeigt.



- Um die letzte Änderung rückgängig zu machen, tippen Sie auf das Abbrechen-Symbol (✗).

**6 Tippen Sie auf das Ankreuzsymbol (✓) oben rechts auf dem [ANWENDEN] Bildschirm, um den Vorgang abzuschließen.**

Das individuell gestaltete Zifferblatt erscheint auf dem Display der Uhr.

**Anpassen des Zifferblatts durch Bedienungsschritte auf der Uhr**

- Wenn die Uhr inaktiv ist, aktivieren Sie sie, sodass die normale Anzeige zu sehen ist, indem Sie einen Knopf drücken oder irgendeinen anderen Bedienungsschritt durchführen.

**1 Berühren und halten Sie die Mitte des Displays, während die normale Anzeige zu sehen ist.**

Der Bildschirm zum Ändern des Zifferblatts wird angezeigt.



Zum Wechseln der Zifferblätter von links nach rechts über die Anzeige wischen.  
Zum Entfernen nach oben ziehen.

Zum Ändern ihrer Reihenfolge auf „◀/▶“ tippen.  
• Zum Anpassen des Zifferblatts auf ✎ tippen.

**2 Wählen Sie das Zifferblatt, das Sie gestalten möchten, und tippen Sie auf das Bearbeiten-Symbol (✎).**

Zur Wahl von Items, die angepasst werden sollen, die Anzeige nach oben bzw. unten scrollen.



Anzeige für Zifferblattgestaltung

**Ändern der Anzeige kleiner Fenster**

Tippen Sie in der Bearbeiten-Anzeige des Zifferblatts auf ein kleines Fenster, das Sie anpassen möchten, und wählen Sie aus der angezeigten Liste ein Item aus.

**3 Drücken Sie den mittleren Knopf (B) der Uhr, um den Vorgang zu beenden.**

Das Zifferblatt wird geändert.

## Einstellung von Benachrichtigungen

- Bei einer Entfernung zwischen Smartphone und Uhr von 10 m oder mehr oder einem Hindernis zwischen beiden können keine Benachrichtigungen empfangen werden.

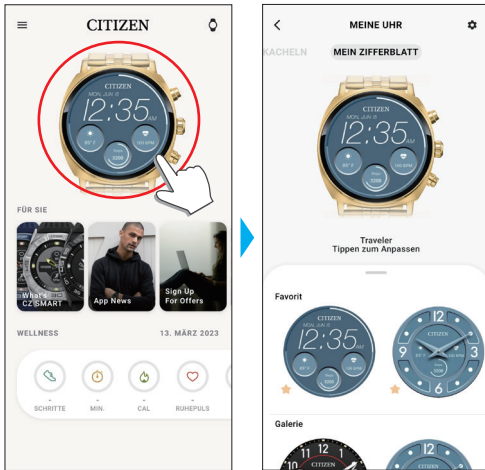
### 1 Starten Sie die zugehörige App.

Uhr und Smartphone werden miteinander verbunden.

- Falls Sie sich noch nicht angemeldet haben, melden Sie sich an.
- Wenn die Synchronisation von Uhr und Smartphone startet, warten Sie, bis der Vorgang abgeschlossen ist.

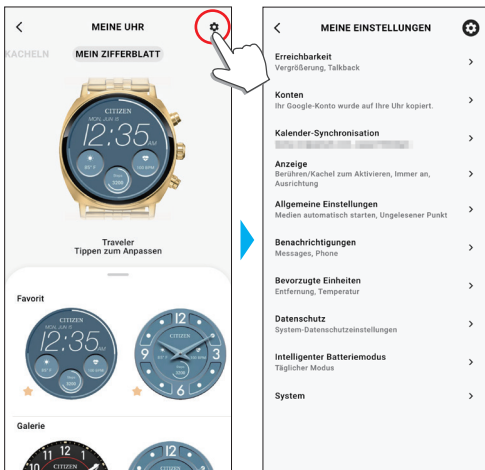
### 2 Tippen Sie im Startbildschirm auf das Bild der verbundenen Uhr.

Der Bildschirm [MEINE UHR] wird geöffnet.



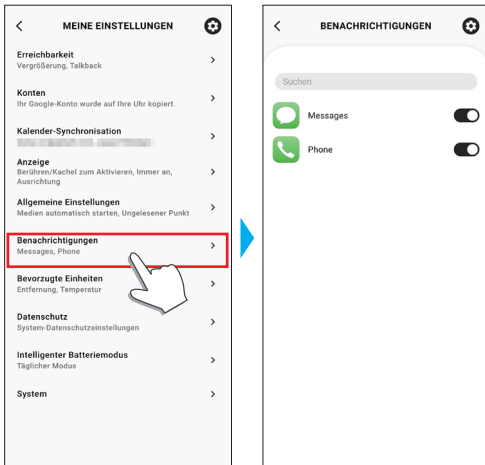
### 3 Tippen Sie auf das Einstellungssymbol (⚙️) auf dem [MEINE UHR] Bildschirm.

Der Bildschirm [MEINE EINSTELLUNGEN] wird geöffnet.



### 4 Tippen Sie auf [Benachrichtigungen] im [MEINE EINSTELLUNGEN] Bildschirm.

Der Bildschirm [BENACHRICHTIGUNGEN] wird geöffnet.



- Im [BENACHRICHTIGUNGEN]-Bildschirm werden alle Apps, die mindestens einmal eine Benachrichtigung gesendet haben, angezeigt.

### 5 Aktivieren/Deaktivieren Sie Benachrichtigungen, indem Sie Schalter von aufgelisteten Items ein- bzw. ausschalten.

- Für den Zugriff auf eine App auf Ihrem Smartphone sind möglicherweise bestimmte Zugriffsrechte erforderlich.

## Einstellung von Benachrichtigungen durch Bedienungsschritte auf der Uhr

Sie können Benachrichtigungs-Apps auf der Uhr einrichten.

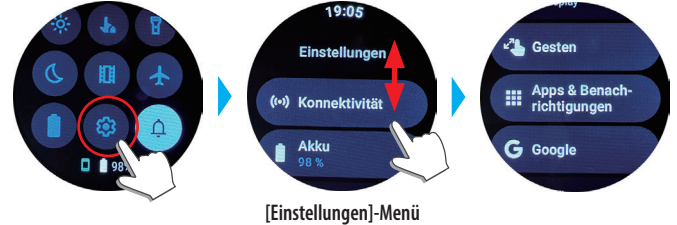
### 1 Wischen Sie vom oberen Rand nach unten über das Display der Uhr.

Das Schnellmenü wird angezeigt.



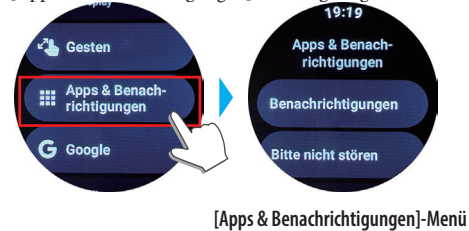
### 2 Tippen Sie auf ⚙️.

Das Menü [Einstellungen] wird angezeigt.



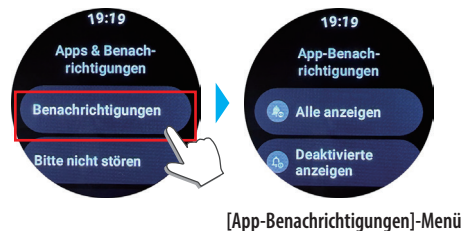
### 3 Scrollen Sie das [Einstellungen]-Menü und tippen Sie auf [Apps & Benachrichtigungen].

Das Menü [Apps & Benachrichtigungen] wird angezeigt.



### 4 Tippen Sie auf [Benachrichtigungen].

Das Menü [App-Benachrichtigungen] wird angezeigt.



[Alle anzeigen]	Alle Apps, die Benachrichtigungen senden können, werden angezeigt. Schalten Sie Benachrichtigungen für die einzelnen Apps ein/aus.
[Deaktivierte anzeigen]	Alle Apps, deren Benachrichtigungen ausgeschaltet sind, werden angezeigt.

### 5 Drücken Sie den mittleren Knopf Ⓑ der Uhr, um den Vorgang zu beenden.

Die normale Anzeige erscheint.

## Das App-Menü der Uhr

Die Funktionen dieser Uhr werden im App-Menü als Apps angezeigt. Sie können die Funktionen der Uhr erweitern, indem Sie compatible Apps hinzufügen.

- Einige Funktionen können über das Schnellmenü bedient werden.
- Einige Funktionen sind nur verfügbar, wenn eine Verbindung zwischen Uhr und Smartphone über die zugehörige App besteht.

### 1 Drücken Sie den mittleren Knopf auf der Uhr.

Das App-Menü wird angezeigt.



### 2 Scrollen Sie die Anzeige, wählen Sie ein Item aus und tippen Sie darauf.

[Wecker]	Wählen Sie dies zur Verwendung des Alarms.
[Wellness]	Wählen Sie dies zum Messen Ihrer Aktivitäten und Durchsuchen der zugehörigen Aufzeichnungen.
[Stoppuhr]	Wählen Sie dies zur Verwendung der Stoppuhr.
[Amazon Alexa für Smartwatches]	Dies ist ein Link zum Installieren von Amazon Alexa auf der Smartwatch. <ul style="list-style-type: none"> <li>• Um die App herunterzuladen, sind ein Google-Konto und eine WLAN-Verbindung der Uhr erforderlich.</li> </ul>
[Telefon suchen]	Sie können das mit der Uhr verbundene Smartphone einen Ton ausgeben lassen. <ul style="list-style-type: none"> <li>• Tippen Sie auf die Anzeige der Uhr, um die Ausgabe des Tons zu stoppen.</li> </ul>
[Timer]	Wählen Sie dies zur Verwendung des Timers.
[Mediensteuerung]	Wählen Sie dies, um die Wiedergabe von Musik oder Videos auf Ihrem Smartphone zu steuern.
[Taschenlampe]	Hiermit beleuchten Sie das Display vollständig. <ul style="list-style-type: none"> <li>• Bei jedem Tippen auf dieses Symbol wechselt das Display zwischen rot, ausgeschaltet bzw. weiß.</li> </ul>
[Einstellungen]	Hiermit können Sie Einstellungen auf der Uhr vornehmen.
[Wetter]	Hiermit können Sie Wetterinformationen über den aktuellen Standort durchsuchen.
[Telefon]	Wählen Sie dies, um einen Anruf über die Uhr zu tätigen, indem mit der verbundenen Uhr kommuniziert wird.
[Terminübersicht]	Wählen Sie dies zur Anzeige von Terminen im Kalender des Smartphones.
[Kontakte]	Wählen Sie dies zur Anzeige von Kontakten auf dem Smartphone.
[Play Store]	Wählen Sie dies, um auf der Uhr auf den Google Play Store zuzugreifen. <ul style="list-style-type: none"> <li>• Um die App herunterzuladen, sind ein Google-Konto und eine WLAN-Verbindung der Uhr erforderlich.</li> </ul>
Sonstige	Es werden Links zum Installieren von Apps für die Wiedergaben von Musik und Videos, Gesundheits-Apps usw. bereitgestellt.

### 3 Drücken Sie den mittleren Knopf der Uhr, um den Vorgang zu beenden.

Die normale Anzeige erscheint.

## Bluetooth® Funktechnik

### ■ Bestimmungen und Vorschriften zu Bluetooth (Bereiche, in denen Bluetooth verfügbar ist)

Die Verwendung der Bluetooth-Kommunikationstechnologie ist in manchen Ländern oder Regionen gesetzlich nicht erlaubt.

- Die Verwendung dieser Uhr in einem Land, in dem Bluetooth nicht erlaubt ist, kann unter dem geltenden Recht bestraft werden.
- Die Kommunikation über Bluetooth kann vorsätzlich oder unbeabsichtigt überwacht werden. Verwenden Sie diese Uhr deshalb nicht für wichtige Kommunikation oder Kommunikation bei der es um Menschenleben geht.

### ■ Kundendienst für die Smartwatch

Diese Uhr verwendet Funkwellen für die Bluetooth®-Verbindung und untersteht deshalb hinsichtlich Bluetooth®-Funkwellen den Vorschriften und Gesetzen, die in dem Land oder der Region gelten, in der die Uhr verwendet wird.

In Ländern und Regionen, in denen das Produkt nicht verwendet werden kann, können unsere zertifizierten Kundendienstzentren auch keinen Service, einschließlich Reparaturen, anbieten, selbst wenn Sie eine internationale Garantie mit einem gültigen Ablaufdatum besitzen.

Zudem kann die Uhr in manchen Fällen möglicherweise selbst nicht in Ländern oder Regionen repariert werden, in denen sie genutzt wird.

- Die Bluetooth Wortmarke und Logos sind eingetragene Marken der Bluetooth SIG, Inc.

## Technische Daten

Modell	P991
Typ	Smartwatch mit Touchscreen
Anzeigefunktionen	Auf dem Display werden verschiedene Funktionen angezeigt.
Laufzeit	Ca. 24 Stunden (variiert abhängig von den Verwendungsbedingungen)
Akku	Akkuzelle (Lithium-Ion-Zelle), 1 Stück
Zusätzliche Funktionen	<ul style="list-style-type: none"> <li>• Mikrofon/Lautsprecher</li> <li>• Verbindungsfunktion (über die zugehörige App)</li> <li>• Vibrationsfunktion (für den Alarm usw., Einstellung über die zugehörige App)</li> <li>• Aktivitätsmonitor-Funktion</li> <li>• Messfunktion für Herzfrequenz</li> <li>• Messfunktion für Sauerstoffgehalt im Blut</li> <li>• Anzeigen auf Basis der Funktionen dieser Uhr: Schritte/Zeit und Leistung bei jeder Art von Workout/ Herzfrequenz/Kalorienverbrauch/Stunden Schlaf/ Sauerstoffgehalt im Blut</li> <li>• Benachrichtigung über eingehende Anrufe/Benachrichtigung von Apps</li> <li>• Stoppuhr/Timer</li> <li>• Musiksteuerung</li> <li>• Wetter/Temperatur/Regenwahrscheinlichkeit</li> <li>• Zuweisung von Funktionen zu Knöpfen/individuelle Gestaltung der Zifferblätter</li> <li>• Smartphone-Suche</li> </ul>

Die technischen Daten und der Inhalt können ohne vorherige Ankündigung geändert werden.