

Obrigado por comprar o relógio Citizen.

Antes de usar o relógio, leia este manual de instruções cuidadosamente para garantir o uso correto. Depois de ler o manual, guarde-o em um lugar seguro para referência futura. Lembre-se de visitar o site da Citizen em <https://www.citizenwatch-global.com/>. Alguns modelos podem estar equipados com funções aprimoradas de recursos, como régua de cálculo e taquímetros. Você também pode consultar como usar esses recursos e funções, que não estão incluídos no manual de instruções disponibilizado no site.

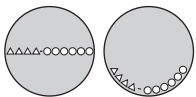
Para verificar o número do movimento

Um número de referência (com 4 caracteres alfanuméricos e 6 ou mais caracteres alfanuméricos) está inscrito na base do relógio.

Os 4 primeiros caracteres do número de referência representam o número do movimento do relógio.

No exemplo, "△ △ △ △" é o número do movimento.

Exemplo de posição da inscrição



A posição da inscrição pode diferir de acordo com o modelo do relógio.

Precauções de segurança — IMPORTANTE

Este manual contém instruções que devem ser seguidas rigorosamente o tempo todo, não só para uma utilização adequada, mas para evitar danos a si mesmo, a outras pessoas ou à propriedade. Incentivamos você a ler toda a brochura (especialmente a página 9), compreendendo o significado dos seguintes símbolos:

■ Os avisos de segurança são categorizados e descritos neste manual da seguinte maneira:

	PERIGO	Alta probabilidade de causar morte ou ferimentos graves
	ADVERTÊNCIA	Pode causar lesões graves ou morte
	CUIDADO	Pode ou irá causar ferimentos leves ou moderados ou danos

■ As instruções importantes são categorizadas e descritas neste manual da seguinte maneira:

(Os símbolos a seguir são exemplos de pictogramas.)

	O símbolo de aviso (cuidado) seguido de substâncias proibidas.
	O símbolo de aviso (cuidado) seguido de instruções que devem ser seguidas ou precauções que devem ser observadas.

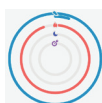
Funções



Conexão com um smartphone através do aplicativo dedicado

A hora e o calendário estão sincronizados com a hora e calendário do smartphone.

Para obter o aplicativo dedicado, acesse um site de download de aplicativos para seu smartphone.



Monitor de atividade incorporado

O relógio registra sua atividade, e você pode ver seus dados no aplicativo dedicado.



Botões configuráveis pelo usuário

Você pode atribuir três das funções embaixo aos botões do relógio como desejar, configurando-o no aplicativo dedicado.

- Tirar uma foto
- Indicar o segundo fuso horário (hora local)
- Indicar notificações
- Indicar a data
- Localizar o smartphone
- Reproduzir/pausar música
- Aumentar o volume
- Diminuir o volume
- Registrar o progresso do desempenho de uma atividade
- Indicar a hora estimada de chegada/a duração estimada da viagem

SUMÁRIO

Precauções de segurança — IMPORTANTE.....	1
Funções	1
Antes de usar esse relógio	2
Conexão ao smartphone.....	2
Ajuste de pulseira	2
Adesivos de proteção	2
Identificação de componente	2
Antes de conectar a um smartphone	2
Requisitos para a conexão	2
Executar o emparelhamento com o smartphone	2
Execução do emparelhamento.....	2
Sobre a sincronização.....	3
Recepção da hora.....	3
Monitor de atividade	3
Tela do aplicativo dedicado	4
Tela [Início].....	4
Tela [Personalização]	4
Tela [Alertas]	4
Tela [Perfil].....	4
Verificar o status do relógio conectado	4
Atribuir funções aos botões do relógio	5
Usar os botões como um conjunto.....	5
Indicação do nível de desempenho dos passos	6
Definir o alarme.....	6
Definir a notificação.....	7
Verificação e correção da posição de referência	7
Substituição da pilha	8
Solução de problemas	8
Sobre o Bluetooth.....	9
Resistência à água	9
Itens de precaução e limitações de uso	9
Especificações.....	10

Antes de usar esse relógio

Conexão ao smartphone

Use o aplicativo dedicado para conectar o relógio a seu smartphone.

Faça o download de um aplicativo compatível com seu smartphone em uma loja de aplicativos.



Ajuste de pulseira

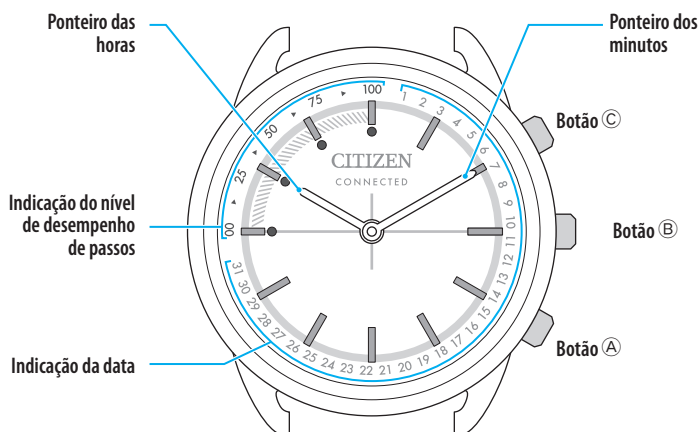
Recomendamos buscar o auxílio de um técnico de relógios experiente para ajustar o tamanho de seu relógio. Se o ajuste não for feito corretamente, a pulseira pode se soltar de maneira inesperada, levando à perda de seu relógio ou causando danos.

Consulte um Centro de Serviço autorizado.

Adesivos de proteção

Lembre-se de remover todos os adesivos de proteção que possam estar em seu relógio (parte traseira da base, pulseira, fecho, etc.). Caso contrário, o suor ou a umidade podem entrar nos espaços entre as etiquetas de proteção e as peças, o que pode resultar em irritação da pele e/ou corrosão das peças de metal.

Identificação de componente



- As ilustrações neste manual de instruções podem diferir da aparência real do relógio.

Antes de conectar a um smartphone

O relógio comunica com smartphones através da tecnologia de comunicação com economia de energia Bluetooth Low Energy.

Você deve instalar o aplicativo dedicado "CITIZEN CONNECTED" em seu smartphone. Depois de instalá-lo, inicie-o, crie uma conta e execute o emparelhamento entre o telefone e o relógio para conectá-los.

O fluxo de conexão é o seguinte.

- Para criar uma conta, é necessário um endereço de e-mail que possa ser usado para a recepção de e-mails.

- Você não precisa fazer login e/ou emparelhar cada vez que conectar o relógio e o smartphone.

* A marca da palavra Bluetooth® e os respectivos logotipos são marcas registradas, propriedade da Bluetooth SIG, Inc.

* Android é uma marca registrada da Google Inc.

* iOS é um nome do sistema operacional da Apple Inc. iOS é uma marca ou marca registrada da Cisco nos EUA e em outros países, e é utilizada sob licença.

Requisitos para a conexão

Android	Android OS 5.0 ou posterior
iPhone	iOS 10.0 ou posterior
Bluetooth	Bluetooth smart/4.2 Low Energy

Você pode ver informações sobre smartphones compatíveis no link embaixo.

<https://citizenwatch-global.com/support/yf10/index.html>

As telas reais e/ou a indicação do aplicativo dedicado podem diferir do manual, dependendo de suas condições de uso e/ou das alterações das especificações na atualização do aplicativo.

Nesse caso, siga as instruções na tela real do aplicativo.

Executar o emparelhamento com o smartphone

Em primeiro lugar, execute o emparelhamento ao conectar o relógio e seu smartphone.

- As informações de emparelhamento únicas são salvas no relógio e no smartphone, quando o emparelhamento é executado.
- Crie uma conta na inicialização do aplicativo dedicado. Para criar uma conta, é necessário um endereço de e-mail que possa ser usado para a recepção de e-mails.
- Guarde o endereço de e-mail e a senha da conta, para o caso de serem necessários.

Execução do emparelhamento

- Para efetuar o emparelhamento, você tem de operar o relógio e o smartphone.
- Ative o Bluetooth e as funções relacionadas com as informações de localização em seu smartphone.

1 Faça o download do aplicativo dedicado "CITIZEN CONNECTED" em um site de aplicativos e instale-o.

2 Inicie o aplicativo dedicado.

- Mantenha a tela do aplicativo visível até o emparelhamento estar concluído.

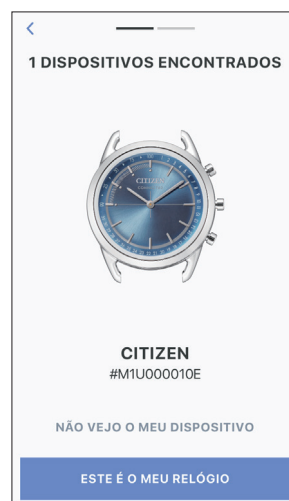
3 Crie uma conta.

- Faça login, se você tiver feito logoff sem executar o emparelhamento depois de criar a conta.
- Depois de fazer login, o status é mantido, independentemente de o aplicativo estar ativado ou desativado.

4 Pressione o botão central direito (B) e toque em [CONTINUAR] na tela do aplicativo.



5 Toque em [ESTE É O MEU RELÓGIO].



- O relógio exibido na tela pode parecer diferente do relógio real que você usa.
- Toque em [NÃO VEJO O MEU DISPOSITIVO] quando o aspecto global for diferente do seu, e não somente a cor.
- Quando a atualização do relógio for iniciada, aguarde até ela estar concluída.

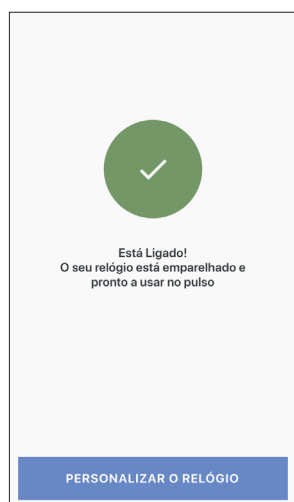
6 Dentro do limite de tempo, pressione e segure o botão central direito [®] no relógio.



O emparelhamento é iniciado.

■ Quando o emparelhamento é concluído com êxito

É exibida a tela de conclusão.



■ Iniciar o emparelhamento na tela do aplicativo

Se o emparelhamento tiver sido cancelado, toque no botão [Emparelhar Um Relógio] ou [+ ADICIONAR] na tela [Perfil] do aplicativo.

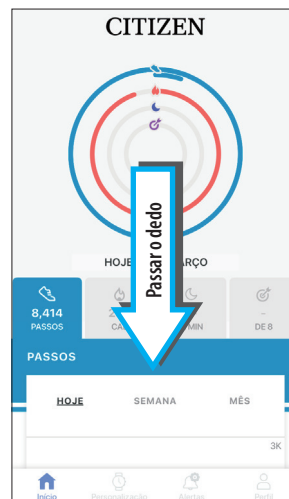


Sobre a sincronização

Depois de emparelhados, o relógio e o smartphone estão conectados e a sincronização de seus dados começa automaticamente quando o aplicativo dedicado é iniciado ou exibido.

- Todos os ponteiros do relógio dão uma volta completa quando a sincronização começa.
- A sincronização de dados pode demorar algum tempo.
- Algumas operações do aplicativo, como alteração de configurações, são acompanhadas de sincronização de dados.

Passar a tela [Início] para baixo com o dedo também permite iniciar a sincronização de dados.



Recepção da hora

Este relógio recebe informações de hora de seu smartphone em todas as conexões e ajusta a hora e o calendário automaticamente.

Monitor de atividade

O relógio está equipado com um monitor de atividade que mede e registra sua atividade. Quando você atinge o objetivo de atividade que você definiu no aplicativo, o relógio vibra para notificar que o objetivo foi atingido. Além disso, você pode verificar o histórico de sua atividade no aplicativo dedicado.

- Os dados da atividade registrados no relógio são transferidos para o aplicativo dedicado quando o relógio e o smartphone estão conectados para sincronizar dados, e são armazenados no aplicativo.
- O relógio mantém até cerca de 40 dias de dados de atividade.

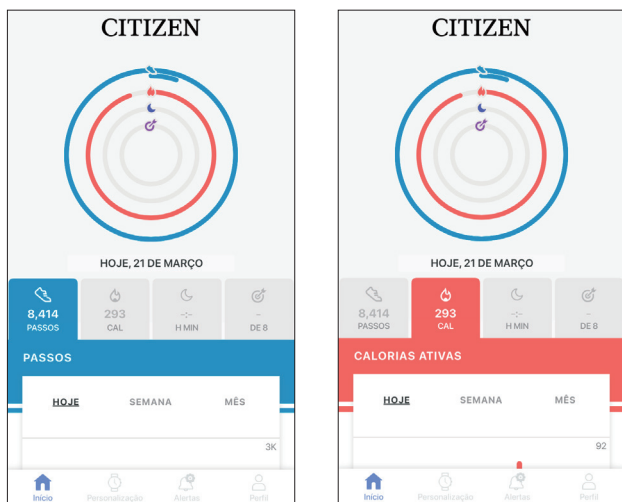
Tela do aplicativo dedicado

O aplicativo dedicado tem as quatro telas seguintes. Toque nos quatro ícones na parte inferior da exibição para alternar entre as telas.



Tela [Início]

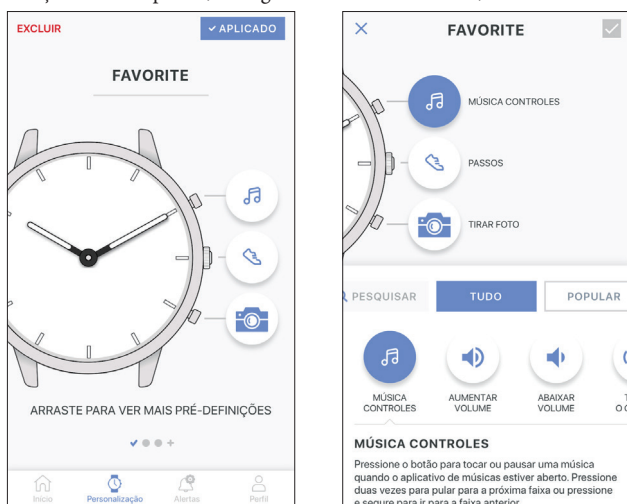
É a tela que indica os dados do monitor de atividade do relógio. Ela tem quatro submenus: [PASSOS] [CALORIAS ATIVAS] [SONO] [CONTROLAR METAS].



- A quantidade de atividade é indicada em porcentagem quando o valor alvo definido for 100%. Um círculo completo significa 100% em um gráfico de círculo. No caso de gráficos de barras, a linha de 100% está indicada no campo do gráfico.
- O valor alvo pode ser alterado em [Definir Objetivos], na tela [Perfil].

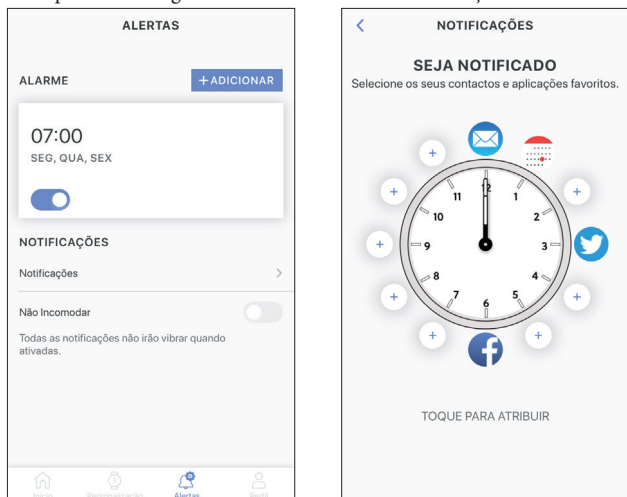
Tela [Personalização]

Essa tela permite atribuir funções aos botões do relógio, configurar música para a localização do smartphone, configurar a área da hora local, etc.



Tela [Alertas]

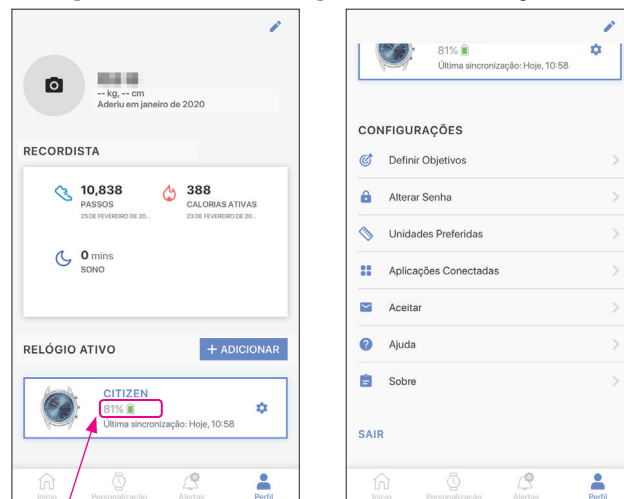
Essa tela permite configurar a hora de alarme e as notificações.



Tela [Perfil]

Essa tela permite configurar a conta, adicionar relógios, consultar a ajuda e alterar outras configurações.

- Você pode verificar a bateria restante no relógio.
- Essa tela permite ainda cancelar o emparelhamento e fazer logoff.



Bateria restante do relógio

Verificar o status do relógio conectado

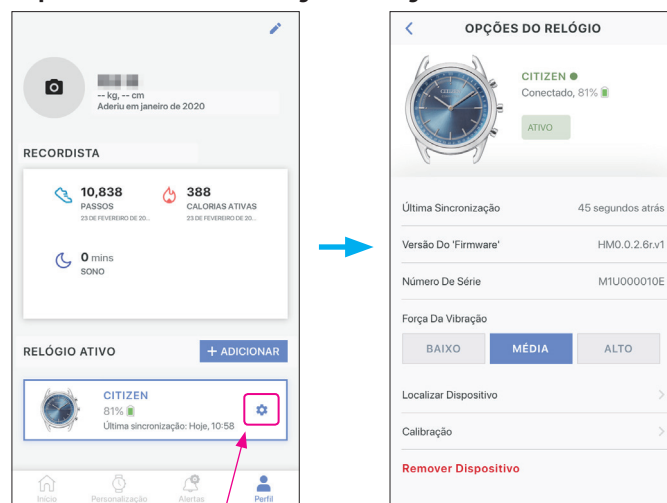
1 Inicie o aplicativo dedicado.

O relógio e o smartphone estão conectados.

- Se você ainda não fez login, faça agora.

- Se a sincronização do relógio com o smartphone começar, aguarde até terminar.

2 Toque no ícone à direita da imagem do relógio conectado na tela [Perfil].



Toque no ícone.

A tela [OPÇÕES DO RELÓGIO] abre.

Última Sincronização	É indicada a hora da última sincronização de dados no relógio e no smartphone.
Versão Do 'Firmware'	É indicada a versão atual de firmware do relógio.
Número De Série	É indicado o número de série do relógio.
Força Da Vibração	Aqui, você pode escolher a intensidade de vibração do alarme e da notificação.
Localizar Dispositivo	Use isso para localizar o relógio. É possível exibir no mapa uma localização aproximada da última sincronização com o relógio.
Calibração	Verifique e corrija a posição de referência dos ponteiros.
Remover Dispositivo	Cancele o emparelhamento com os relógios.

- É necessária permissão para acessar as informações de localização de seu smartphone para indicar a posição do relógio no mapa do smartphone usando [Localizar Dispositivo].

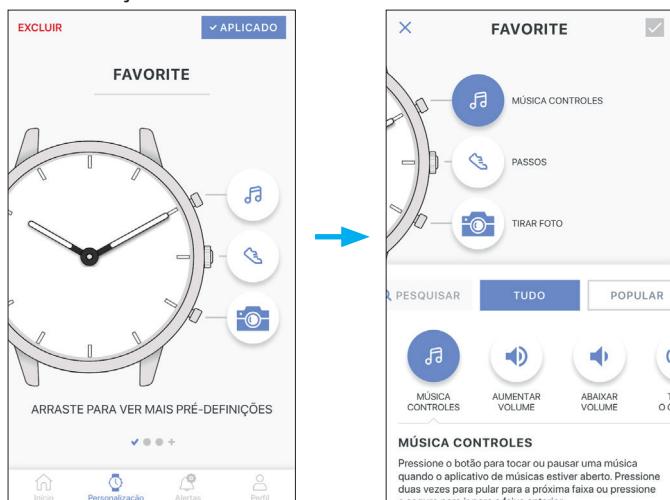
Atribuir funções aos botões do relógio

1 Inicie o aplicativo dedicado.

O relógio e o smartphone estão conectados.

- Se você ainda não fez login, faça agora.
- Se a sincronização do relógio com o smartphone começar, aguarde até terminar.

2 Toque no botão ao qual você deseja atribuir uma função na tela [Personalização].



A lista de botões é indicada.

- O exemplo acima mostra quando o botão © é tocado.

3 Toque na função que você deseja atribuir na parte inferior da tela.

Você pode escolher uma das funções embaixo.

MÚSICA CONTROLES		Você pode controlar a reprodução de música através do relógio enquanto usa o aplicativo de música: você pode usar os comandos para reproduzir/pausar/ir para a anterior/ir para a próxima. Reproduzir/pausar: pressione e solte o botão uma vez. Voltar para a música anterior: pressione e segure o botão durante a reprodução. Avançar para a próxima música: pressione e solte o botão duas vezes durante a reprodução.
AUMENTAR VOLUME		Pressionar o botão faz aumentar o volume.
ABAIXAR VOLUME		Pressionar o botão faz baixar o volume.
TOCAR O CELULAR		Pressionar o botão faz com que o smartphone emita um som. Você pode configurar o som desejado.
TIRAR FOTO		Pressionar o botão enquanto usa o aplicativo de fotos permite tirar uma foto.
DATA		Ao pressionar o botão, o relógio indica a data atual com os ponteiros das horas e minutos.
PASSOS		Ao pressionar o botão, o relógio indica o nível de desempenho atual dos passos com os ponteiros das horas e minutos.
CONTROLAR METAS		O relógio registra quando você pressiona o botão, e o número de vezes que o pressionou.
SEGUNDO FUSO HORÁRIO		Ao pressionar o botão, o relógio indica o segundo fuso horário. Configure uma área a ser indicada ao atribuir a função.
NOTIFICAÇÕES		Ao pressionar o botão, o relógio indica a última indicação recebida com os ponteiros das horas e minutos.
TEMPO DE VIAGEM		Ao pressionar o botão, o relógio indica a hora estimada de chegada/a duração estimada da viagem.

- Você pode procurar funções desejadas, ou encurtar a lista, usando [PESQUISAR], [TUDO], [POPULAR], [ATIVIDADE] e [AGENDA].

4 Toque na caixa de seleção no canto superior direito da tela para concluir o procedimento.



A função selecionada é atribuída ao botão.

- Toque em [X] à esquerda para cancelar a configuração.

Usar os botões como um conjunto

É conveniente criar conjuntos de funções dos botões para as várias finalidades, e mudar de conjunto conforme a finalidade.

- O aplicativo dedicado já inclui os três conjuntos embaixo: [FAVORITE], [TRAVEL] e [FITNESS].
- Você pode remover conjuntos, bem como criar novos conjuntos.

Mudar o conjunto

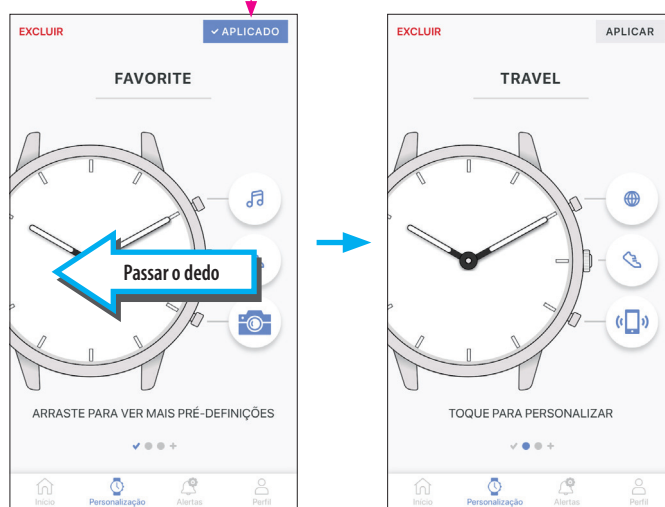
1 Inicie o aplicativo dedicado.

O relógio e o smartphone estão conectados.

- Se você ainda não fez login, faça agora.
- Se a sincronização do relógio com o smartphone começar, aguarde até terminar.

2 Passe com o dedo para o lado na tela [Personalização].

A indicação [APLICADO] aparece quando o conjunto que se encontra selecionado atualmente é exibido.



- O exemplo acima mostra a mudança do conjunto [FAVORITE] para [TRAVEL].

3 Toque no botão [APLICAR] no canto superior direito da tela para concluir o procedimento.

Remover o conjunto

Toque em [EXCLUIR] na parte superior esquerda da tela para remover o conjunto exibido na tela.

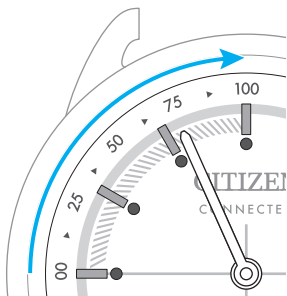
Criar um novo conjunto

Passa com o dedo na tela para a direita e toque no botão [+ CRIAR].



Indicação do nível de desempenho dos passos

Quando você atribui "PASSOS" a um botão de seu relógio, os ponteiros dos minutos e das horas indicam o nível de desempenho atual dos passos, pressionando o botão.



- O exemplo acima mostra 75% de nível de desempenho dos passos.
- O nível de desempenho dos passos é indicado pela proporção dos passos medidos com relação aos passos definidos como objetivo.
- O nível de desempenho é reiniciado às 0:00 todos os dias e a indicação retorna a 0%.

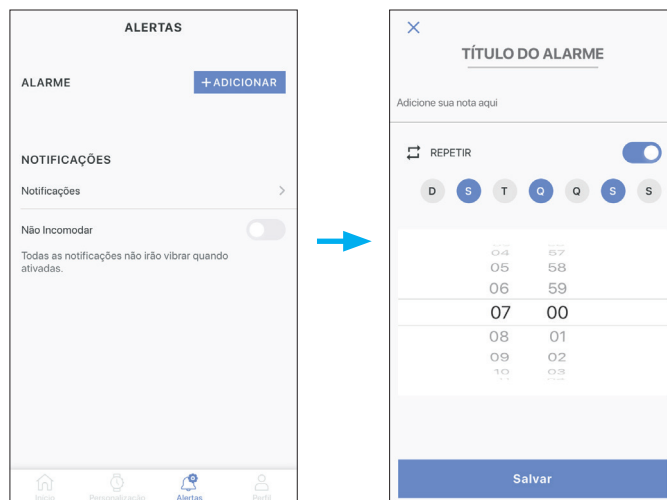
Definir o alarme

1 Inicie o aplicativo dedicado.

O relógio e o smartphone estão conectados.

- Se você ainda não fez login, faça agora.
- Se a sincronização do relógio com o smartphone começar, aguarde até terminar.

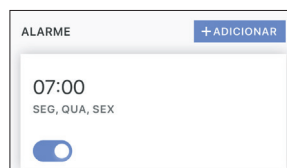
2 Toque no botão [+ ADICIONAR] em [ALARME] na tela [Alertas].



- Os dias da semana aparecem quando você ativa o botão [REPETIR] na tela. Toque nos dias da semana em que você quer usar o alarme repetidamente. No exemplo acima, estão selecionadas as segundas, quartas e sextas-feiras.

3 Defina a hora do alarme e toque no botão [Salvar] na parte inferior da tela para concluir o procedimento.

A hora do alarme recém-ajustada é indicada no status ativado.



■ Quando chega a hora do alarme

Os ponteiros das horas e minutos tremem e o relógio vibra.

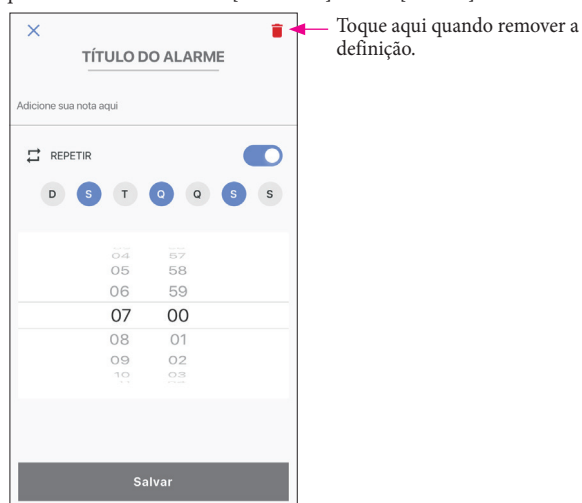
- Pressione qualquer botão para parar o alarme.

■ Ativar/desativar o alarme

Ative/desative o botão da hora de alarme em [ALARME] na tela [Alertas].

■ Mudança na definição do alarme

Toque na hora do alarme em [ALARME] na tela [Alertas] e altere a definição da hora.



Definir a notificação

O relógio mostra as notificações, movendo os ponteiros dos minutos e das horas para as posições previamente definidas, de acordo com os tipos de notificações. O relógio vibra ao emitir uma notificação.

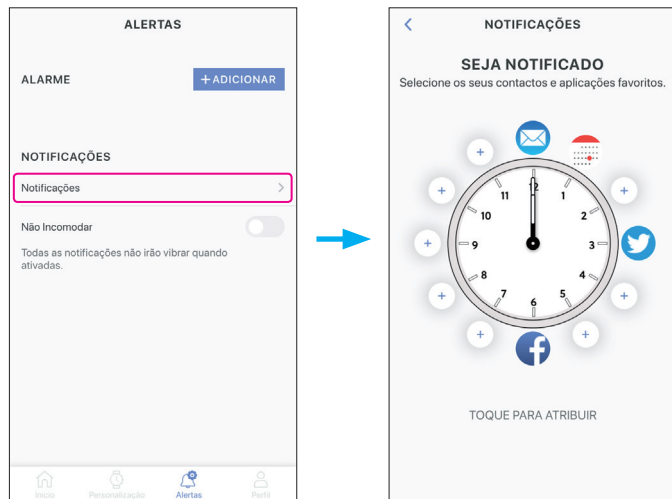
- Você pode controlar a intensidade da vibração e desativá-la.
- O número de vezes que o relógio vibra afeta a vida útil da pilha do relógio.

1 Inicie o aplicativo dedicado.

O relógio e o smartphone estão conectados.

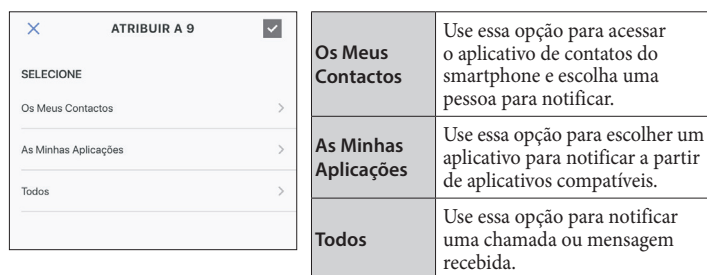
- Se você ainda não fez login, faça agora.
- Se a sincronização do relógio com o smartphone começar, aguarde até terminar.

2 Toque em [Notificações] em [NOTIFICAÇÕES] na tela [Alertas].



3 Toque em uma posição de notificação.

É exibida a tela para atribuir o que notificar.



- O exemplo acima mostra quando se seleciona as 9 horas para a posição de notificação.
- É necessária permissão para acessar o aplicativo de contatos. A notificação não pode ser definida sem a permissão.

4 Toque na caixa de seleção no canto superior direito da tela para concluir o procedimento.



- Toque em [X] à esquerda para cancelar a configuração.

■ Alterar a configuração da intensidade de vibração

Você pode mudar a intensidade de vibração em [Força Da Vibração] em [OPÇÕES DO RELÓGIO] na tela [Perfil].

■ Para parar a notificação

Ative o botão de [Não Incomodar] na tela [Alertas].

Verificação e correção da posição de referência

Verifique e ajuste a posição de referência usando o aplicativo dedicado.

Se a hora ou o calendário não forem mostrados corretamente, mesmo depois de conectar ao smartphone, verifique se a posição de referência está correta.

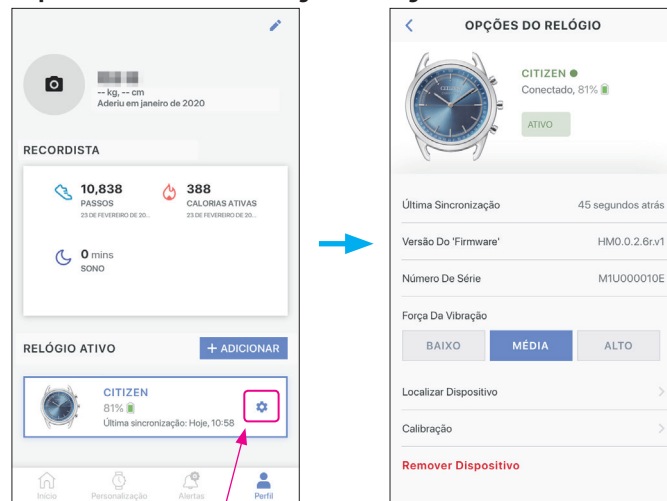
- Se os ponteiros e a indicação não refletirem a posição de referência correta, a hora e o calendário não serão indicados com precisão.

1 Inicie o aplicativo dedicado.

O relógio e o smartphone estão conectados.

- Se você ainda não fez login, faça agora.
- Se a sincronização do relógio com o smartphone começar, aguarde até terminar.

2 Toque no ícone à direita da imagem do relógio conectado na tela [Perfil].

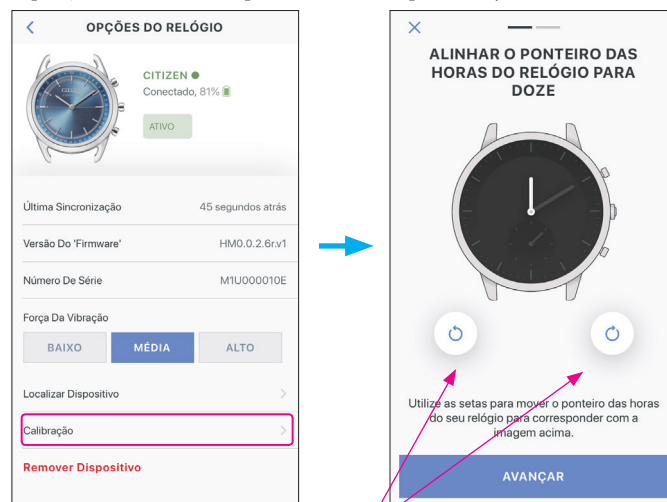


Toque no ícone.

A tela [OPÇÕES DO RELÓGIO] abre.

3 Toque em [Calibração].

A posição de referência do ponteiro das horas pode ser ajustada.



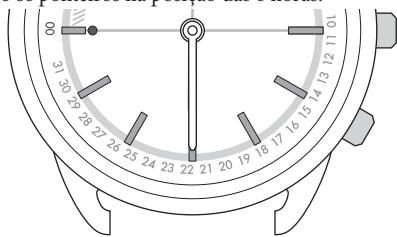
Use os botões para mover o ponteiro do relógio.
Toque no botão [AVANÇAR] depois de concluir o ajuste.

4 Ajuste a posição de referência do ponteiro dos minutos usando as mesmas etapas.

- Toque no botão [TERMINADO] para concluir o procedimento.

Substituição da pilha

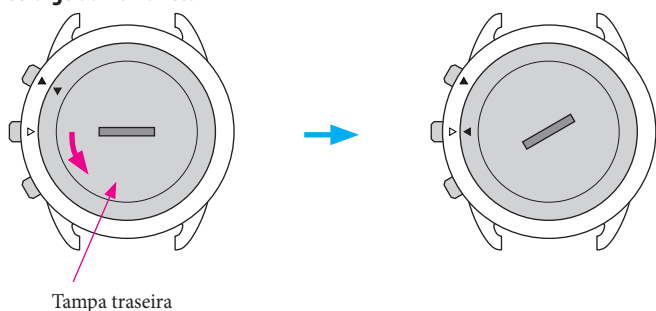
Este relógio indica o período de substituição da pilha quando a voltagem da pilha fica baixa, parando todos os ponteiros na posição das 6 horas.



- A indicação é cancelada pressionando o botão, mas se recomenda a substituição antecipada da pilha.
- Você pode verificar a bateria restante do relógio na tela [Perfil] do aplicativo dedicado.

■ Quando substituir a pilha

1 Rode a tampa traseira do relógio no sentido anti-horário, usando uma moeda ou algo semelhante.



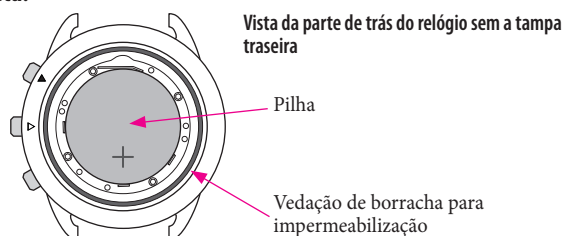
- Rode de modo a que a marca ▲ na tampa traseira fique alinhada com a marca △ na tampa.

2 Vire o relógio para retirar a pilha.

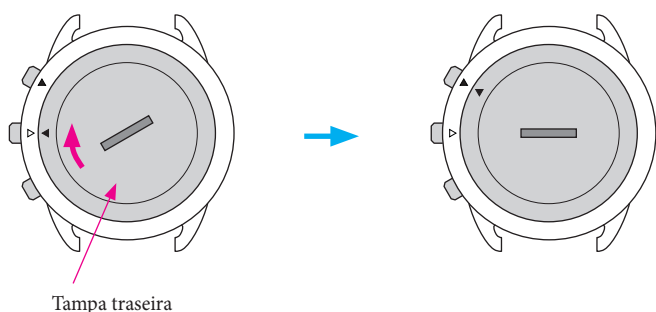
3 Coloque uma pilha nova no relógio.

- Certifique-se de que o lado com a indicação de mais (+) está voltado para cima quando coloca a pilha.

4 Confirme se a vedação de borracha para impermeabilização está na posição correta.



5 Coloque de novo a tampa, alinhando a marca ▲ com a marca △ na tampa, e rode-a no sentido horário.



- Rode de modo a que a marca ▲ na tampa traseira fique alinhada com a marca ▲ na tampa.
- Tome cuidado para que nenhuma matéria estranha, como resíduos de fios, fique presa entre a tampa e a base.
- Rode a tampa traseira com firmeza e até que a ranhura fique totalmente na horizontal.
- Depois de substituir a pilha, inicie o aplicativo dedicado e sincronize o relógio e o smartphone.

Solução de problemas

Sintoma	Correções
Emparelhamento	
Não é possível executar emparelhamento, sincronização ou atualização.	Coloque o relógio perto do smartphone.
	Verifique as configurações de Bluetooth e as informações de localização do smartphone e do aplicativo dedicado.
	Cancele o emparelhamento existente e execute novamente o emparelhamento, se você já tinha executado o emparelhamento.
	Se todos os ponteiros do relógio pararem algumas vezes na posição das 6 horas, substitua a pilha.
Todos os ponteiros do relógio param na posição das 6 horas.	Substitua a pilha do relógio.
Quero cancelar o emparelhamento existente.	Em primeiro lugar, toque no ícone à direita da imagem do relógio que você está usando atualmente na tela [Perfil] do aplicativo dedicado. A tela [OPÇÕES DO RELÓGIO] é exibida. Toque em [Remover Dispositivo] para cancelar o emparelhamento. Depois disso, remova o nome do relógio que você está usando atualmente na definição Bluetooth de seu smartphone.
Hora/calendário	
Não é possível ajustar a hora/o calendário.	Não é possível ajustar a hora e o calendário manualmente neste relógio. O relógio segue a hora e o calendário de seu smartphone, conectando-se com ele através do aplicativo dedicado.
A hora/o calendário estão incorretos.	Verifique a hora e o calendário em seu smartphone e inicie o aplicativo dedicado para sincronizá-lo com o relógio.
	Corrija a posição de referência dos ponteiros do relógio. Toque no ícone à direita da imagem do relógio que você está usando atualmente na tela [Perfil] do aplicativo dedicado. A tela [OPÇÕES DO RELÓGIO] é exibida. Toque em [Calibração] na tela.
Monitor de atividade	
O meu sono não é registrado no monitor de atividade.	O sono é registrado automaticamente quando você usa o relógio para dormir.
Quero mudar o nome e os valores da minha altura e peso.	Toque no ícone no canto superior direito da tela [Perfil] do aplicativo dedicado.
Quero mudar a unidade de comprimento, peso e temperatura no aplicativo dedicado.	Toque em [Unidades Preferidas] na tela [Perfil] do aplicativo dedicado.
Os dados do monitor de atividade não são enviados para o aplicativo dedicado.	Substitua a pilha do relógio quando a bateria restante do relógio estiver baixa.
	Coloque o relógio no pulso corretamente.
Notificação/alarme	
Não recebo nenhuma notificação	Verifique a configuração de notificação na tela [Alertas] do aplicativo dedicado.
	Verifique se o botão de [Não Incomodar] está desativado na tela [Alertas].
O alarme não funciona	Verifique as definições de ligar/desligar o alarme, hora de alarme e repetição de alarme na tela [Alertas] do aplicativo dedicado.
Outros	
Quero verificar a bateria restante.	Verifique a indicação à direita da imagem do relógio que você está usando atualmente na tela [Perfil] do aplicativo dedicado.
Os ponteiros param.	Quando todos os ponteiros do relógio param na posição das 6 horas, a bateria restante do relógio não é suficiente. Substitua a pilha em breve.
Quero remover minha conta do aplicativo CITIZEN CONNECTED.	Consulte a seguinte página da Web, clicando no URL embaixo: "Como remover sua conta do aplicativo CITIZEN CONNECTED" https://citizenwatch-global.com/support/im/hsw-cb/delete-account/p.html

- Se nenhum dos métodos acima solucionar seu problema, retire a pilha do relógio e coloque de novo.



Sobre o Bluetooth

Regulamentação sobre o Bluetooth (áreas onde o Bluetooth está disponível)

O uso da tecnologia de comunicação Bluetooth não é permitido legalmente em alguns países ou regiões. Visite nosso site embaixo para confirmar a lista de países onde o Bluetooth está disponível legalmente.

<https://www.citizenwatch-global.com/support/>

- O uso deste relógio em um país onde não seja permitido pode ser punível nos termos da respectiva lei.
- A comunicação por Bluetooth pode ser monitorada intencional ou acidentalmente. Não use este relógio para comunicações importantes ou que envolvam vidas humanas.

Resistência à água



ADVERTÊNCIA

Resistência à água

- Veja o mostrador do relógio e a tampa traseira para a indicação da resistência à água do seu relógio. O seguinte quadro dá exemplos de uso para referência para garantir que o seu relógio seja usado corretamente. (A unidade "1 bar" é aproximadamente igual a 1 atmosfera.)
- WATER RESIST(ANT) ×× bar também pode ser indicado como W. R. ×× bar.
- Os modelos não resistentes à água não são projetados para entrar em contato com qualquer umidade. Tome cuidado para não expor um relógio com esta classificação a qualquer tipo de umidade.
- A resistência à água para o uso diário (até 3 atmosferas) significa que o relógio é resistente à água para borrifos de água acidentais e ocasionais.
- Uma resistência à água aumentada para uso diário (até 5 atmosferas) significa que o relógio pode ser usado durante a natação, mas não deve ser usado para mergulhos livres.
- A resistência à água aumentada para uso diário (até 10/20 atmosferas) significa que o relógio pode ser usado para mergulhos livres, mas não para mergulhos autônomos ou saturados com gás hélio.

Nome	Indicação	Especificação	Uso relacionado à água					
	Mostrador ou parte de Especificação trás da base		Pequena exposição à água (ao lavar o rosto, chuva, etc.)	Natação e lavagem geral	Mergulho livre, esportes marítimos	Mergulho com um tanque de ar	Mergulho de saturação com gás hélio	Operar a coroa ou os botões quando o relógio estiver molhado
Não resistente à água	—	Não resistente à água	NÃO	NÃO	NÃO	NÃO	NÃO	NÃO
Relógio resistente à água para uso diário	WATER RESIST	Resistente à água até 3 atmosferas	OK	NÃO	NÃO	NÃO	NÃO	NÃO
Relógio com resistência à água aumentada para uso	W. R. 5 bar	Resistente à água até 5 atmosferas	OK	OK	NÃO	NÃO	NÃO	NÃO
	W. R. 10 bar W. R. 20 bar	Resistente à água até 10 ou 20 atmosferas	OK	OK	OK	NÃO	NÃO	NÃO

Itens de precaução e limitações de uso



PRECAUÇÃO

Substituição da pilha

- Não recarregue a pilha usada.
- Não atire a pilha usada para o fogo.
- Não ingira a pilha - Perigo de Queimadura Química
- Este produto contém uma pilha em forma de moeda/botão. Se a pilha em forma de moeda/botão for engolida, esta poderá causar queimaduras internas severas em apenas 2 horas, bem como levar à morte.
- Mantenha pilhas novas e usadas longe das crianças.
- Se o compartimento da pilha não fechar com segurança, deixe de utilizar o produto e mantenha-o longe das crianças.
- Se achar que as pilhas poderão ter sido engolidas ou colocadas dentro de qualquer parte do corpo, procure cuidados médicos imediatamente.
- Não desmonte, não personalize nem aqueça a pilha. Pode resultar em um acidente grave.
- Se você deixar uma pilha usada no relógio, ela pode danificá-lo devido a fugas e resultar em mau funcionamento. Substitua a pilha em breve.
- Quando substituir a pilha, certifique-se sempre de usar a pilha especificada.
- Não substitua a pilha por outra diferente da especificada. Se for substituída por uma pilha incorreta, ela pode explodir ou o relógio pode avariar.



PRECAUÇÃO

Para evitar ferimentos

- Tome especial cuidado ao utilizar o relógio enquanto segura uma criança pequena, para evitar ferimentos.
- Tome especial cuidado ao envolver-se em exercício ou trabalho duro, para evitar ferimentos a si mesmo ou aos outros.
- Não utilize o relógio em uma sauna ou outro lugar onde o relógio fique excessivamente quente, pois há o risco de queimaduras.
- Tome cuidado ao colocar ou retirar o seu relógio, pois há o risco de danificar as unhas, dependendo da maneira em que a pulseira estiver apertada.



PRECAUÇÃO

Precauções

- Sempre use o relógio com a coroa empurrada na posição normal. Se a coroa for do tipo de trava por rosqueamento, certifique-se de que esteja firmemente travada.
- Não use o relógio (a coroa e/ou os botões) se ele estiver molhado. A água pode entrar no relógio e provocar danos aos componentes vitais.
- Se entrar água no relógio ou se o relógio se embaçar e não ficar desembaçado mesmo após um longo período de tempo, consulte o seu revendedor ou um Centro de Serviço autorizado para a inspeção e/ou reparo.
- Mesmo que o seu relógio possua um alto nível de resistência à água, preste atenção ao seguinte.
 - Se o relógio for imerso em água salgada, lave-o bem com água doce e seque-o com um pano seco.
 - Não derrame água de uma torneira diretamente sobre o relógio.
 - Retire o relógio do pulso antes de tomar um banho.
- Se entrar água do mar no relógio, coloque o relógio em uma caixa ou saco de plástico, e leve-o imediatamente para conserto. Caso contrário, a pressão no interior do relógio aumentará e as peças (como o vidro, coroa, botão aparafusado, etc.) podem soltar-se.



Itens de precaução e limitações de uso (continuação)

! PRECAUÇÃO

Quando usar o relógio

<Pulseira>

- As pulseiras de couro e pulseiras de borracha (uretano) se deterioram com o tempo devido à sujeira da transpiração. Em virtude dos materiais naturais, a pulseira de couro se desgastará, se deformará e se descolorará com o tempo. É recomendável substituir a pulseira periodicamente.
- A durabilidade da pulseira de couro pode ser afetada pela umidade (desvanecimento, descascamento do adesivo), devido às propriedades do material. Além disso, o couro molhado pode causar uma erupção na pele.
- Não manche uma pulseira de couro com substâncias que contenham materiais voláteis, descolorante, álcool (inclusive cosméticos). Pode ocorrer a descoloração e envelhecimento prematuro. A luz ultravioleta como a luz direta do sol pode provocar a descoloração ou deformação.
- recomendável retirar o relógio se ele estiver molhado, mesmo que o mesmo seja resistente à água.
- Não utilize a pulseira muito apertada. Tente deixar um espaço suficiente entre a pulseira e sua pele para permitir a ventilação adequada.
- A pulseira de borracha (uretano) pode ser manchada pelas tinturas ou sujeiras presentes na roupa ou outros acessórios. Como essas manchas podem ser irremovíveis, é preciso ter cuidado ao utilizar o relógio com artigos que tendem a transferir cor facilmente (artigos de roupa, bolsas, etc.). Além disso, a pulseira pode deteriorar-se por solventes ou pela umidade no ar. Substitua por uma nova quando tiver perdido a elasticidade ou rachar-se.
- Solicite o ajuste ou reparo da pulseira nos seguintes casos:
 - Se perceber uma anormalidade na pulseira devido à sua corrosão.
 - O pino da pulseira está sobressalente.
- Recomendamos buscar o auxílio de um técnico de relógios experiente para ajustar o tamanho de seu relógio. Se o ajuste não for feito corretamente, a pulseira pode se soltar de maneira inesperada, levando à perda de seu relógio ou causando danos (exceto artigos contendo a ferramenta de ajuste de pulseira). Consulte um Centro de Serviço autorizado. Outras lojas podem cobrar ou podem não fornecer esse tipo de serviço.

<Temperatura>

- O relógio pode parar ou a função do relógio pode ser prejudicada por temperaturas extremamente altas ou baixas.
- Não use nem guarde o relógio em um ambiente com calor ou frio excessivo, ou em condições que possam causar vazamento, aquecimento, explosão ou incêndio da pilha.

<Magnetismo>

- Os relógios quartzo analógicos são alimentados por um motor escalonado que emprega um ímã. Sujeitar o relógio a um magnetismo forte do exterior pode provocar o mau funcionamento do motor e impedir que o relógio mantenha a hora com precisão. Não permita que o relógio se aproxime de dispositivos magnéticos de saúde (colares magnéticos, pulseiras elásticas magnéticas, etc.) ou de ímãs usados nos fechos das portas de geladeiras, fechos usados em bolsas, alto-falante de um telefone celular, dispositivos eletromagnéticos de cozinha, etc.

<Impacto forte>

- Evite derrubar o relógio ou sujeitá-lo a outros impactos fortes. Isso pode causar defeitos e/ou deterioração do desempenho, bem como pode danificar a caixa e a pulseira.

<Eletricidade estática>

- Os circuitos integrados (IC) usados nos relógios quartzo são sensíveis à eletricidade estática. Repare que o relógio pode funcionar inadequadamente ou não funcionar completamente se for exposto a uma eletricidade estática forte.

<Substâncias químicas, gases corrosivos e mercúrio>

- Não use o relógio em um ambiente com produtos químicos ou gases corrosivos. Se diluente para tinta, gasolina ou outros solventes ou substâncias que contêm tais solventes (incluindo gasolina, removedor de esmalte de unhas, cresol, limpadores e adesivos de quarto de banho, repelente de água, etc.) entrarem em contato com o relógio, eles podem descolorir, dissolver ou rachar os materiais do relógio. Tome cuidado ao manipular essas substâncias químicas. O contato com mercúrio, como o uso em termômetros, também pode causar a descoloração da pulseira e da caixa.

<Adesivos de proteção>

- Lembre-se de remover todos os adesivos de proteção que possam estar em seu relógio (parte traseira da base, pulseira, fecho, etc.). Caso contrário, o suor ou a umidade podem entrar nos espaços entre as etiquetas de proteção e as peças, o que pode resultar em irritação da pele e/ou corrosão das peças de metal.

! PRECAUÇÃO

Mantenha o relógio sempre limpo

- Gire a coroa enquanto ela estiver totalmente pressionada e pressione os botões periodicamente de forma que não fiquem emperrados devido à acumulação de matérias estranhas.
- A caixa e a pulseira do relógio entram em contato direto com a pele. A corrosão do metal ou matérias estranhas acumuladas podem resultar na expulsão de resíduos pretos da pulseira após a exposição à umidade ou transpiração. Certifique-se de manter o relógio sempre limpo.
- A caixa e a pulseira do relógio entram em contato direto com a pele. Se você achar que algo está errado, pare de usar o relógio de imediato e procure um médico. Se você achar que algo está errado, pare de usar o relógio de imediato e procure um médico.
- No caso de acumulação de suor ou sujeira em uma pulseira ou base de metal, limpe bem com uma escova e detergente neutro. No caso de uma pulseira de couro ou borracha (uretano), limpe com um pano seco.
- As pulseiras de couro podem descolorir-se pela transpiração ou sujeira. Sempre mantenha a sua pulseira de couro limpa, limpando com um pano seco.

Cuidados com seu relógio

- Limpe qualquer sujeira ou umidade como, por exemplo, transpiração, da caixa e do vidro com um pano macio.
- No caso de pulseiras de metal, plástico ou borracha (uretano), limpe qualquer sujeira com água. Remova as pequenas quantidades de sujeira presa entre as fendas da pulseira de metal com uma escova suave.
- Para uma pulseira de couro, limpe a sujeira com um pano seco.
- Se você não for utilizar o relógio durante um longo período de tempo, limpe cuidadosamente qualquer transpiração, sujeira ou umidade, e guarde o relógio em um lugar apropriado, evitando locais sujeitos a temperaturas excessivamente altas ou baixas, e alta umidade.

Quando uma pintura luminosa for utilizada no seu relógio

A pintura no mostrador e ponteiros facilita a leitura da hora em lugares escuros. A pintura luminosa armazena a luz (luz do dia ou luz artificial) e reluz em lugares escuros. Ela é livre de qualquer substância radioativa ou de qualquer material nocivo ao corpo humano ou meio ambiente.

- A emissão de luz aparecerá brilhante inicialmente e, em seguida, diminuirá com o passar do tempo.
- duração da luz ("brilho") varia dependendo do brilho, tipos e distância de uma fonte de luz, tempo de exposição e quantidade da pintura.
- A pintura pode não reluzir e/ou pode desvanecer-se rapidamente se a exposição à luz não tiver sido suficiente.

Especificações

Modelo	YF10	
Tipo	Relógio analógico de quartzo	
Funções de indicação	Horas	Hora, minuto
Duração	Cerca de 6 meses (Pode ser inferior, dependendo das condições de uso.)	
Pilha	Pilha principal (pilha botão de lítio de dióxido de manganês CR2025), 1 unidade	
Funções adicionais	Função de aviso de vida útil da bateria Função de alarme (vibração) Função de vibração (configuração através do aplicativo dedicado)	

As condições que se seguem estão na tabela embaixo quando se mede a "Duração".

Conexão ao smartphone	19 horas/dia
Reconexão automática	38 vezes/dia
Sincronização de dados	20 vezes/dia
Notificação	22 vezes/dia
Indicação do nível de desempenho de passos	Uma vez/dia
Indicação da data	Uma vez/dia
Indicação do segundo fuso horário	Uma vez/dia

As especificações e o conteúdo desta brochura estão sujeitos a alterações sem aviso prévio.

