

Grazie per avere acquistato questo prodotto.

Prima di utilizzare l'orologio, leggere attentamente questo manuale di istruzioni in modo da procedere nel modo corretto.

Manuale di istruzioni sul Web (n. cal. YF20)

È possibile accedere al manuale di istruzioni online dell'orologio tramite il codice QR.

<https://www.citizenwatch-global.com/support/html/it/yf20/yf20.html>

- Per le novità e le informazioni più recenti, consultare il manuale online.
- Sul sito Web è possibile vedere come si usano le funzioni avanzate e altre funzioni avanzate, come un regolo calcolatore e il tachimetro. La disponibilità di queste funzioni avanzate dipende dai modelli.



Precauzioni di sicurezza

Le "Precauzioni" fornite insieme al prodotto contengono istruzioni da osservare sempre e scrupolosamente, non solo per usare l'orologio nel modo migliore ma anche per prevenire lesioni a se stessi, alle altre persone e alle cose.

Leggerle attentamente prima di usare il prodotto.

Caratteristiche



Connessione allo smartphone tramite l'app dedicata

Sincronizzazione di data e ora con la data e l'ora dello smartphone. Per scaricare l'app dedicata, accedere al sito delle app per gli smartphone.

Activity tracker e sensore della frequenza cardiaca integrati

L'orologio registra le attività e la frequenza cardiaca. I dati sono visibili nell'app dedicata.

Pulsanti configurabili dall'utente

È possibile assegnare ai pulsanti dell'orologio tre funzioni, configurandole sull'app dedicata.

- [Riiiver]
- [MODALITÀ ALLENAMENTO]
- [DASHBOARD BENESSERE]
- [CRONOMETRO]
- [NOTIFICHE PASSATE]
- [MUSICA PANNELLO DI CONTROLLO]
- [TIMER]
- [METEO]
- [TEMPO DEL TRAGITTO]
- [CONNECT CHALLENGE]

Indicazione fissa sul display

L'orologio è provvisto di un display in carta elettronica. Può sempre indicare fino a 4 elementi selezionati dalle seguenti informazioni.

- [Riiiver]
- [SECONDO FUSO ORARIO]
- [GIORNO - DATA]
- [TEMPERATURA ATTUALE]
- [FREQUENZA CARDIACA]
- [POSSIBILITÀ DI PIOGGIA]
- [PASSI]
- [CALORIE]
- [MINUTI DI ATTIVITÀ]
- [BATTERIA]

L'aspetto del display (quadrante) è personalizzabile liberamente.

Che cos'è Riiiver?

Riiiver è una piattaforma di servizio unica che consente di collegare gli orologi a Internet tramite una speciale app sullo smartphone.

Con quest'orologio, è possibile aggiungere all'orologio le funzioni disponibili per la piattaforma Riiiver, selezionando "Riiiver" durante l'assegnazione delle funzioni ai pulsanti dell'orologio o durante la selezione delle voci sul display.

- Si limita alle zone in cui è disponibile il servizio Riiiver. Non è disponibile nei luoghi non coperti dal servizio Riiiver.

Riiiver

Imagine. Inspire. Innovate.

INDICE

Precauzioni di sicurezza	1
Caratteristiche	1
Prima di usare l'orologio	2
Pellicole adesive	2
Ricarica dell'orologio	2
Identificazione delle parti	2
Informazioni sul display dell'orologio	2
Aggiornamento dell'indicazione sul display	2
Accensione della luce	2
Prima della connessione allo smartphone.....	2
Requisiti per la connessione	2
Accoppiamento con lo smartphone.....	3
Esecuzione dell'accoppiamento	3
Sincronizzazione dell'orologio e dello smartphone.....	4
Regolazione di data e ora	4
Sensore di accelerazione e sensore della frequenza cardiaca	4
Impostazioni sul corpo dell'orologio	4
Schermata dell'app dedicata	5
schermata [Home]	5
schermata [Challenge]	5
schermata [Personalizzazione]	6
schermata [Avvisi]	6
schermata [Profili]	6
Modifica delle impostazioni dell'app dedicata	7
Controllo dello stato dell'orologio collegato	7
cambio del set di pulsanti	9
personalizzazione del quadrante dell'orologio	10
Impostazione della sveglia	13
Impostazione delle notifiche	13
Controllo e correzione della posizione di riferimento	15
Informazioni sul menu dell'orologio	15
Uso del timer	16
Tecnologia wireless Bluetooth®	17
Caratteristiche tecniche	17

Prima di usare l'orologio

Pellicole adesive

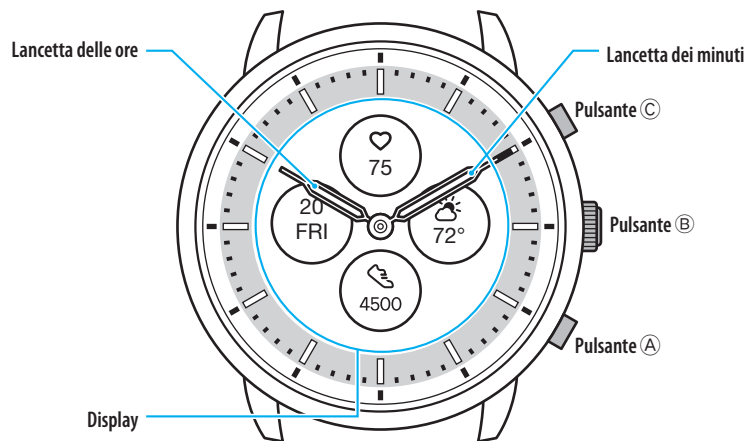
Accertarsi di aver rimosso ogni eventuale pellicola adesiva presente sull'orologio (fondello, cinturino, fibbia, ecc.). In caso contrario, la pelle si potrebbe scoriare e/o le parti metalliche corrodere a causa della penetrazione del sudore o dell'umidità negli interstizi.

Ricarica dell'orologio

Per usare l'orologio, ricaricare la batteria secondaria integrata con l'apposito caricabatterie.

Per maggiori informazioni, vedere la "Guida di avvio rapido" e il "Cavo di ricarica" forniti insieme al prodotto.

Identificazione delle parti

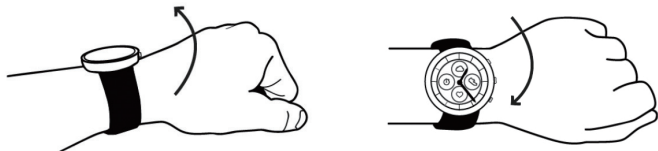


- Le illustrazioni riportate in questo manuale potrebbero differire dall'aspetto reale dell'orologio effettivamente acquistato.

Informazioni sul display dell'orologio

L'orologio è provvisto di un display in carta elettronica. Grazie al display, l'orologio può sempre indicare varie informazioni con un basso impatto sulla riserva di carica. D'altro lato, rispetto agli LCD normali, l'indicazione non sempre si aggiorna. Per visualizzare i passi totali correnti o altri dati in tempo reale, è necessario aggiornare appositamente l'indicazione.

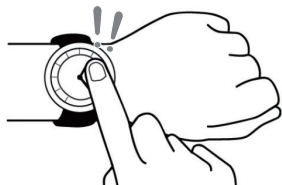
Aggiornamento dell'indicazione sul display



Girare rapidamente il polso: le lancette sull'orologio si muoveranno e l'indicazione sul display si aggiornerà.

- Se le lancette non si muovono, riprovare a girare il polso.

Accensione della luce



Toccare due volte il centro del display per accendere la luce.

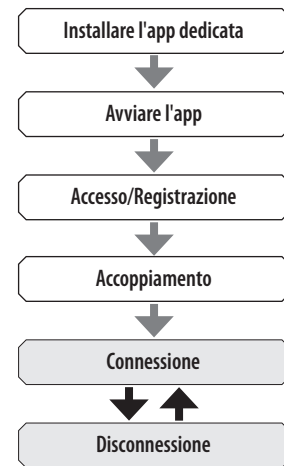
- La luce si spegne automaticamente se non si svolge nessun'azione.

Prima della connessione allo smartphone

L'orologio comunica con gli smartphone mediante la tecnologia di comunicazione a basso consumo Bluetooth®.

È necessario installare l'app dedicata "CITIZEN CONNECTED" sullo smartphone e avviare l'accoppiamento tra il telefono e l'orologio per collegarli.

La connessione avviene secondo il seguente schema.



- Il marchio e il logo Bluetooth® sono marchi registrati di Bluetooth SIG, Inc.
- Android è un marchio registrato di Google LLC.
- iOS è il nome del sistema operativo di Apple Inc. IOS è un marchio o un marchio registrato di Cisco Systems, Inc. negli Stati Uniti e in altri paesi, ed è disponibile su licenza.

Requisiti per la connessione

Android	Android OS 5.0 -
iPhone	iOS 10.0 -
Bluetooth®	Bluetooth Smart/4.2 Low Energy

- Non è possibile installare l'app dedicata se non è compatibile con lo smartphone.
- Non è garantito un funzionamento corretto dell'app anche se lo smartphone è conforme a tutti i requisiti.
- L'aggiornamento dell'app dedicata può cessare dopo la fine della produzione dell'orologio.

Le schermate e/o le indicazioni effettive dell'app dedicata possono variare rispetto a quelle riportate nel presente manuale, in base alle condizioni di utilizzo e/o alla variazione delle specifiche quando si aggiorna l'app.

In tal caso, seguire le istruzioni indicate sulla schermata dell'app.

Accoppiamento con lo smartphone

Eseguire l'accoppiamento quando si collega l'orologio allo smartphone.

- I dati specifici dell'accoppiamento vengono salvati sull'orologio e sullo smartphone durante l'accoppiamento.
- Al primo accesso all'app dedicata, creare un account. Per creare un account occorre disporre di un indirizzo e-mail, da usare per ricevere i messaggi.
- Conservare l'indirizzo e-mail e la password dell'account, qualora servissero.

Esecuzione dell'accoppiamento

- Per eseguire l'accoppiamento è necessario utilizzare sia l'orologio che lo smartphone.
- Attivare il Bluetooth® e le funzioni relative alle informazioni sulla posizione sullo smartphone.

1 Scaricare l'app dedicata "CITIZEN CONNECTED" da un sito di app e installarla.



2 Avviare l'app dedicata.

- Tenere aperta la schermata dell'app fino al termine dell'accoppiamento.

3 Creare un account.

- Dopo la creazione dell'account, procedere all'autenticazione. Il numero di autenticazione viene inviato all'indirizzo email immesso qui.
- Toccare [ACCEDE] se si in precedenza, dopo aver creato l'account, si era usciti dall'app senza eseguire l'accoppiamento.
- Dopo l'accesso, lo stato (stato di accesso) viene conservato, a prescindere dal fatto che l'app sia attiva o meno.

4 Premere il pulsante **(B)** al centro a destra e toccare [CONTINUA] sulla schermata dell'app quando viene visualizzata la schermata [INIZIA ABBINAMENTO].

INIZIA ABBINAMENTO

Premi il pulsante centrale tenendo l'orologio vicino al telefono. Quando l'orologio vibra e le lancette si animano, significa che è pronto per l'accoppiamento.

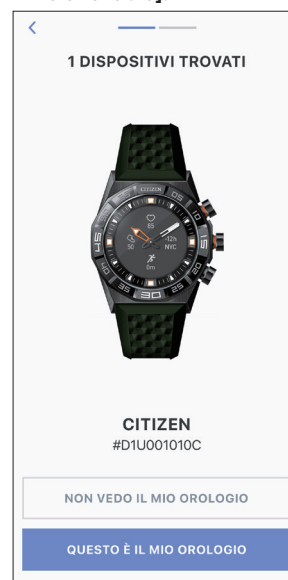
Scarica l'applicazione Wear OS di Google per associare uno smartwatch touchscreen.

CONTINUA

STO CERCANDO IL TUO OROLOGIO

Premi il pulsante centrale tenendo l'orologio vicino al telefono. Quando l'orologio vibra e le lancette si animano, significa che è pronto per l'accoppiamento.

5 Toccare [QUESTO È IL MIO OROLOGIO].



- L'orologio indicato sulla schermata può variare rispetto a quello effettivamente in uso.
- Toccare [NON VEDO IL MIO OROLOGIO] se non cambia solo il colore, ma l'orologio è completamente diverso rispetto al modello in uso.
- Se parte un aggiornamento dell'orologio, attendere che finisca.

6 Premere e tenere premuto il pulsante **(B)** al centro a destra per il limite di tempo.



Inizia l'accoppiamento.

Terminato l'accoppiamento

Comparirà una schermata indicante la fine dell'operazione.



■ Per avviare l'accoppiamento sulla schermata dell'app

Se in precedenza l'accoppiamento era stato eliminato, toccare [Accoppia Un Orologio] o [+AGGIUNGI] nella schermata [Profili].



Informazioni sulla sincronizzazione

Dopo l'accoppiamento, l'orologio e lo smartphone sono connessi e la sincronizzazione automatica dei dati inizia quando si avvia o si visualizza l'app dedicata.

- Quando inizia la sincronizzazione, tutte le lancette dell'orologio effettuano un giro completo.
- Anche la data e l'ora dell'orologio vengono sincronizzate con la data e l'ora dello smartphone.
- La sincronizzazione dei dati potrebbe durare un po'.
- Alcune operazioni dell'app, come la modifica delle impostazioni, vengono accompagnate dalla sincronizzazione dei dati.
- Se la distanza tra lo smartphone e l'orologio è pari o superiore a 10 metri o in caso di ostacoli intermedi, è possibile che la sincronizzazione non inizi.

La sincronizzazione dei dati si avvia anche scorrendo verso il basso nella schermata [Home].



Regolazione di data e ora

L'orologio riceve il segnale orario dallo smartphone ogni volta che viene collegato; datario e orario si correggono automaticamente.

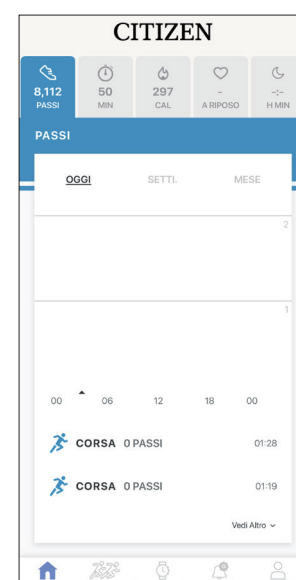
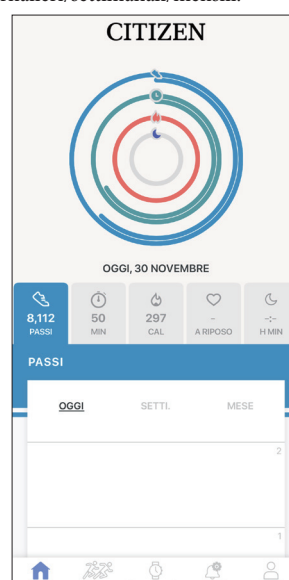
- Non è possibile provvedere autonomamente alla regolazione di data e ora sull'orologio.

Sensore di accelerazione e sensore della frequenza cardiaca

L'orologio è provvisto di un sensore di accelerazione e di un sensore della frequenza cardiaca integrati. Eseguono sempre misurazioni quando l'orologio viene indossato.

- Il sensore di accelerazione misura i movimenti, come i passi, mentre il sensore della frequenza cardiaca conta i battiti al minuto.
- Se si tiene qualcosa nella mano del lato in cui si indossa l'orologio, il sensore di accelerazione potrebbe produrre misurazioni sbagliate.

I dati misurati vengono indicati in tempo reale sull'orologio. Inoltre, nella schermata [Home] dell'app dedicata, i dati vengono visualizzati nei grafici come record giornalieri/settimanali/mensili.



Nella schermata dell'app dedicata, è anche possibile controllare lo stato dell'allenamento, suddiviso per tipo di esercizio, durata dell'esercizio, consumo calorico calcolato in base al peso e all'altezza, durata del sonno, ecc.

- I dati relativi alle attività registrati nell'orologio vengono trasferiti all'app dedicata quando l'orologio e lo smartphone vengono sincronizzati, poi vengono conservati nell'app.
- Sull'orologio vengono salvati i dati di 40 giorni al massimo di attività.
- I dati rilevati da quest'orologio possono essere inviati ad altre app.
- L'orologio legge i movimenti dell'orologio attraverso i dati del sensore di accelerazione e stima il tipo e la durata delle attività, come camminare e dormire. I dati stimati possono non corrispondere a quelli effettivi.
- I dati non sono modificabili. I dati delle attività registrati dall'orologio non vengono indicati sull'app dedicata dell'orologio.

Impostazioni sul corpo dell'orologio

È possibile configurare le impostazioni dell'orologio e utilizzare le varie funzioni solo dall'orologio.

- Alcune impostazioni e funzioni non sono disponibili in assenza di connessione tra l'orologio e lo smartphone tramite l'app dedicata.

Di seguito vengono presentate le impostazioni sul corpo dell'orologio.

- Vedere "Informazioni sul menu dell'orologio" (a pagina 15) per le funzioni.

1 Premere e tenere premuto il pulsante **(B)** al centro a destra dell'orologio.

Le lancette dell'orologio si allineano orizzontalmente e il menu viene visualizzato sul display.




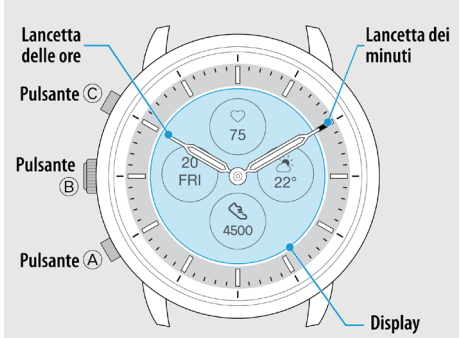
- Quando viene visualizzato il menu, è selezionato [impostazioni]. Premendo il pulsante **(A)** in basso a destra, il menu passa alla voce successiva. Premendo il pulsante **(C)** in basso a destra, il menu torna alla voce precedente.
- L'indicazione torna automaticamente all'indicazione corrente dopo 3 minuti senza svolgere alcuna operazione.

2 Premere il pulsante **(B)** al centro a destra dell'orologio mentre è selezionato [impostazioni].

Verrà visualizzato il menu secondario di [impostazioni].



3 Premere e rilasciare ripetutamente il pulsante **(A)** in basso a destra o **(C)** in alto a destra per selezionare una voce del menu secondario.

[Non disturbare]	È possibile impostare un'interruzione temporanea delle notifiche sull'orologio. È possibile scegliere un'opzione tra [SEMPRE ACCESO], [SEMPRE SPENTO] e [TELEFONO SPECCHIO]. L'impostazione non incide sulla sveglia.
[Frequenza cardiaca]	È possibile stabilire se usare il sensore della frequenza cardiaca.
[Luce frontale]	È possibile stabilire se usare la luce.
[Notifiche non lette]	È possibile stabilire se segnalare di nuovo le notifiche non lette. Premere e tenere premuto il pulsante (A) in basso a destra mentre il display mostra l'indicazione normale per visualizzare le notifiche non lette. Premere e tenere premuto il pulsante (B) al centro a destra per tornare all'indicazione normale.
[Icona disconnessione]	È possibile stabilire se un'icona viene indicata in fondo al display dell'orologio quando è scollegato dallo smartphone. 
[Vibrazione]	È possibile modificare l'intensità della vibrazione dell'orologio. Selezionare [MEDIO] o [FORTE]. Ogni volta che si modifica l'impostazione, l'orologio vibra nella nuova impostazione.
[Quadrante Info]	È possibile stabilire se le informazioni debbano essere indicate sul display. Premere e tenere premuto il pulsante (C) in alto a destra per accendere e spegnere. Premere e tenere premuto il pulsante (B) al centro a destra per tornare all'indicazione normale.
[Modalità orologio]	È possibile stabilire su quale polso indossare l'orologio. Selezionare [DESTRO] o [MANCINO]. Ogni volta che si modifica l'impostazione, l'indicazione sul display si capovolge. 
[Testo di notifica]	È possibile regolare le dimensioni del testo delle notifiche sul display. È possibile scegliere un'opzione tra [PICCOLO], [NORMALE], [GRANDE] e [ENORME]. Ogni volta che le impostazioni vengono modificate, le dimensioni del testo dei nomi delle icone cambiano sul display.

4 Premere il pulsante **(B)** al centro a destra dell'orologio.

L'impostazione della voce selezionata del menu secondario viene modificata.

- Ogni volta che si preme il pulsante, l'impostazione cambia.

5 Ripetere le fasi 3 e 4 per regolare le impostazioni delle altre voci.

6 Dopo aver configurato le impostazioni, premere il pulsante **(C)** in alto a destra dell'orologio.

Comparirà [Schermata iniziale].



7 Premere il pulsante **(B)** al centro a destra dell'orologio per concludere la procedura.

Viene ripristinata la normale indicazione dell'orologio.

- Premendo il pulsante **(B)** al centro a destra dell'orologio anziché il pulsante **(C)** in alto a destra alla fase 6, viene indicato di nuovo [impostazioni]. Dopodiché, premendo e tenendo premuto il pulsante **(B)**, l'indicazione torna normale.

Schermata dell'app dedicata

L'app dedicata ha le 5 schermate seguenti.

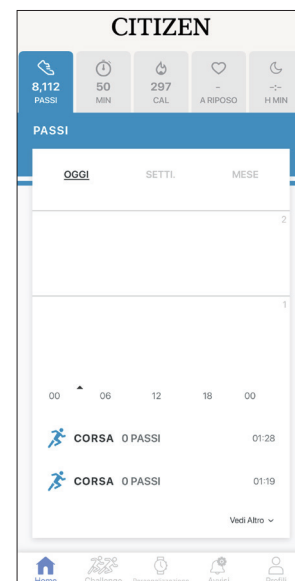
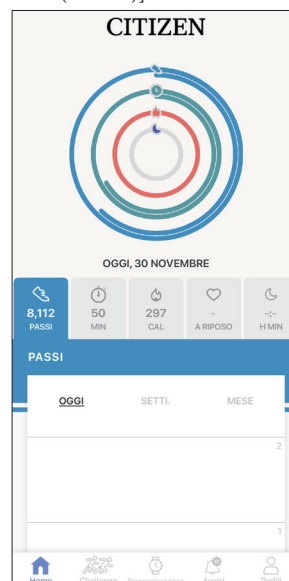
Toccare le cinque icone in fondo per passare da una schermata all'altra.



schermata [Home]

Questa schermata indica i dati dell'activity tracker sull'orologio.

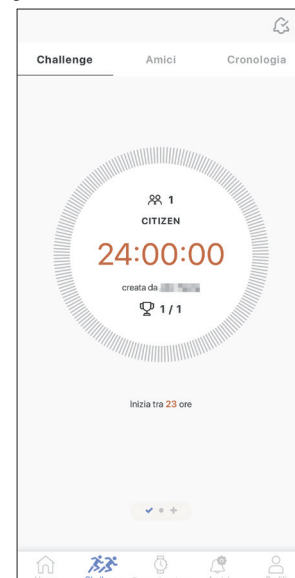
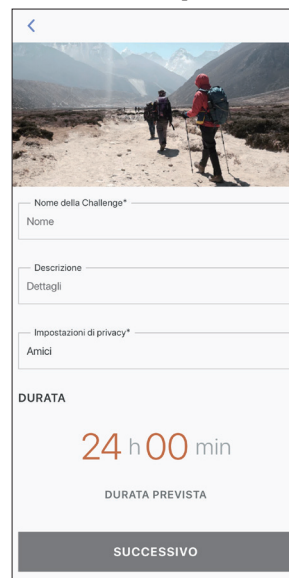
La schermata contiene i cinque seguenti sottomenu: [PASSI], [MINUTI DI ATTIVITÀ (MIN)], [CALORIE BRUCIATE (CAL)], [FREQUENZA CARDIACA (RESTING)] e [SONNO (H MIN)].



- L'attività svolta viene espressa in percentuale; l'obiettivo impostato corrisponde al 100%. Nel grafico a torta, la torta intera indica il 100%. Nei grafici a barre, una linea rappresenta il 100%.
- L'obiettivo può essere modificato da [Imposta Gli Obiettivi] schermata [Profili].

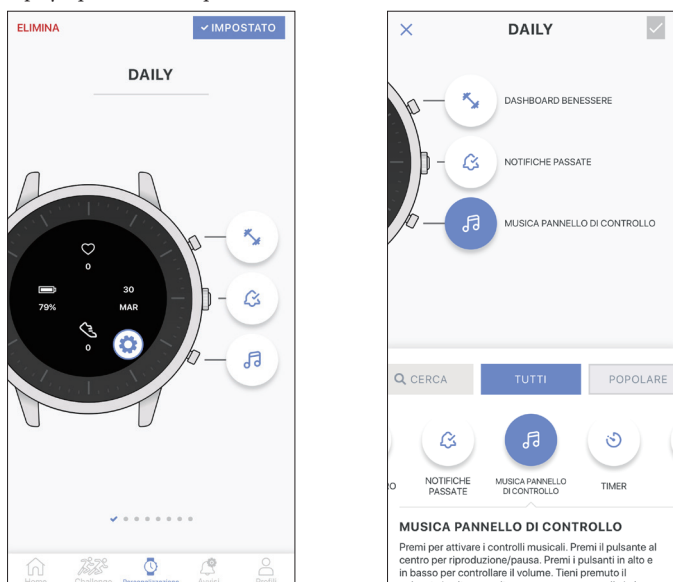
schermata [Challenge]

In questa schermata puoi configurare i tuoi obiettivi di allenamento, come le prove a tempo, come se fossero sfide. Puoi condividere i risultati della sfida in tempo reale con i tuoi amici, o sfidare te stesso. Puoi lanciare delle sfide ai tuoi amici, come "Chi fa più passi in un determinato periodo" o "Chi raggiunge l'obiettivo in 72 ore?"



schermata [Personalizzazione]

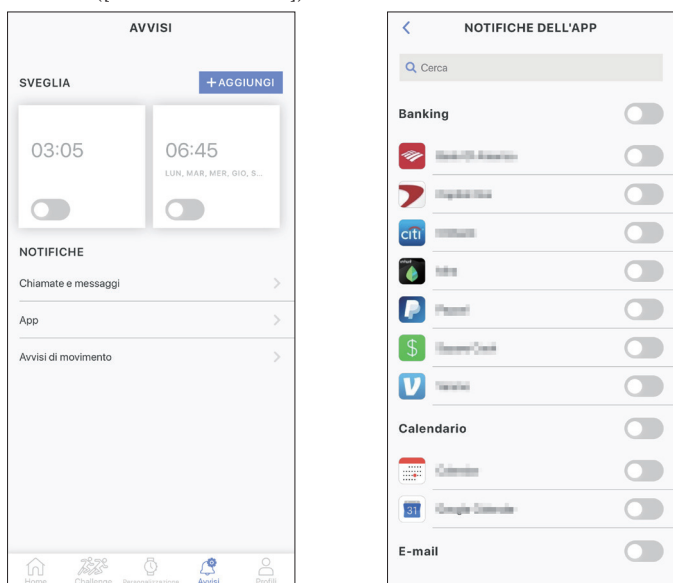
È possibile assegnare varie funzioni ai pulsanti dell'orologio e modificare l'indicazione del display (quadrante) da questa schermata.



- Se si seleziona [MANCINO] in [Modalità orologio] dalle impostazioni dell'orologio, tenere presente che i pulsanti dell'immagine dell'orologio devono stare a sinistra, guardandoli dall'alto al basso.

schermata [Avvisi]

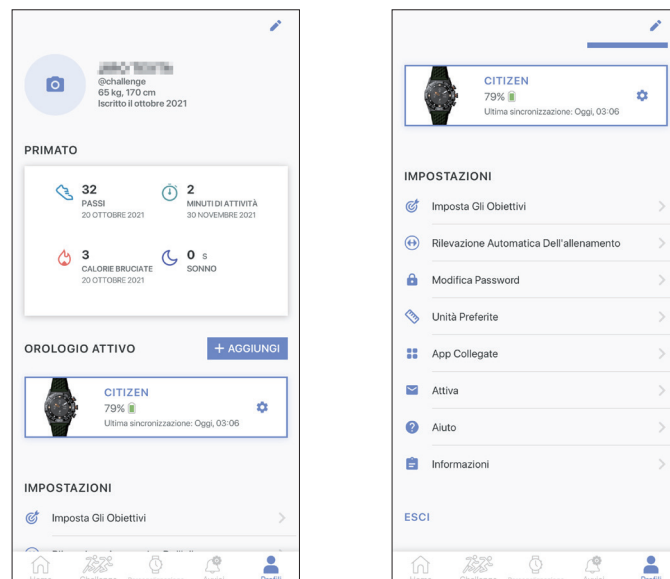
Questa schermata serve a impostare la sveglia e le notifiche. L'orologio ha tre tipi di notifica: notifica delle chiamate in arrivo ([Chiamate e messaggi]), dell'app ([App]) e di movimento ([Avvisi di movimento]).



schermata [Profili]

Questa schermata serve a creare un account, ad aggiungere altri orologi, a consultare la guida e a modificare le altre impostazioni.

- Permette anche di controllare l'autonomia residua dell'orologio.



- Questa schermata consente inoltre di annullare l'accoppiamento e scollegarsi dall'app.

Modifica delle impostazioni dell'app dedicata

1 Avviare l'app dedicata.

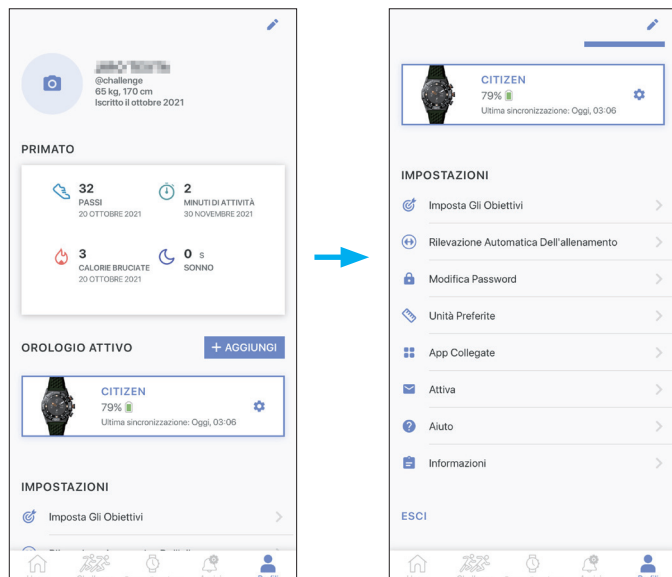
L'orologio e lo smartphone sono connessi.

- Se non è ancora stato effettuato l'accesso all'app, eseguirlo adesso..
- Se parte la sincronizzazione tra orologio e smartphone, attendere che finisca.

2 Toccare [Profili] in fondo allo schermo.



3 Fare scorrere verso l'alto la schermata [Profili] per accedere a [IMPOSTAZIONI] in fondo alla schermata.



[Imposta Gli Obiettivi]	Utilizzare questa funzione per modificare le impostazioni dei valori degli obiettivi di [PASSI], [MINUTI DI ATTIVITÀ], [CALORIE BRUCIATE] e [SONNO].
[Rilevazione Automatica Dell'allenamento]	Consente di attivare/disattivare il rilevamento automatico e la misurazione a partire da [Corsa], [Ciclismo], [Camminata] e [Vogatore] durante la sessione di allenamento.
[Modifica Password]	Consente di modificare la password dell'account creato per l'orologio.
[Unità Preferite]	Consente di cambiare le unità di misura di peso, altezza, distanza e temperatura.
[App Collegate]	Consente di configurare i dati dell'orologio collegati alle app dello smartphone.
[Attiva]	Consente di modificare le impostazioni di ricezione delle email per aggiornare gli annunci dell'app dedicata, inviare consigli sull'uso dell'orologio, ecc.
[Aiuto]	Consente di visualizzare le domande frequenti e le informazioni per la riparazione.
[Informazioni]	Consente di visualizzare i termini di utilizzo e l'informativa sulla privacy.
[ESCI]	Consente di uscire dall'account attualmente in uso.
Profile information	Per vedere il profilo, toccare l'icona (👤) in alto a destra sulla schermata.

Controllo dello stato dell'orologio collegato

1 Avviare l'app dedicata.

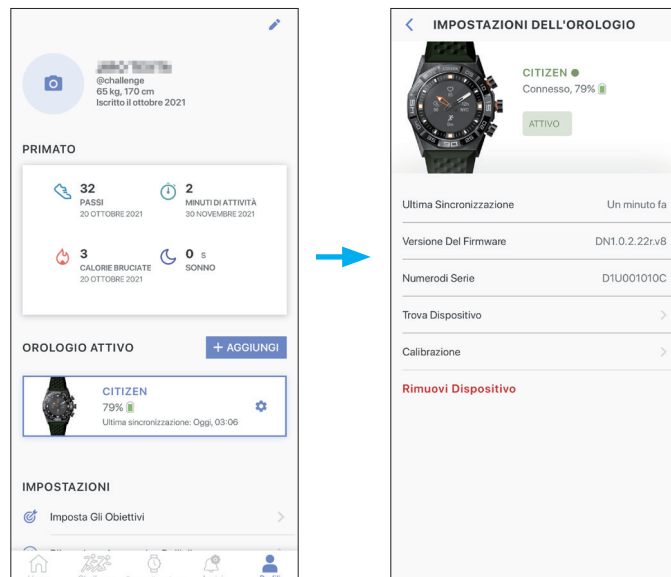
L'orologio e lo smartphone sono connessi.

- Se non è ancora stato effettuato l'accesso all'app, eseguirlo adesso..
- Se parte la sincronizzazione tra orologio e smartphone, attendere che finisca.

2 Toccare [Profili] in fondo allo schermo.



3 Toccare l'icona (⚙️) a destra dell'immagine dell'orologio collegato da [OROLOGIO ATTIVO] nella schermata [Profili].



Comparirà la schermata [IMPOSTAZIONI DELL'OROLOGIO].

[Ultima Sincronizzazione]	Viene indicata l'ora dell'ultima sincronizzazione tra l'orologio e lo smartphone.
[Versione Del Firmware]	Viene indicata la versione corrente del firmware dell'orologio.
[Numerodi Serie]	Viene indicato il numero di serie dell'orologio.
[Trova Dispositivo]	Utilizzare questa funzione per cercare l'orologio. Sulla mappa può comparire la posizione approssimativa dell'ultima sincronizzazione dell'orologio con lo smartwatch.
[Calibrazione]	Controllare e regolare la posizione di riferimento delle lancette delle ore e dei minuti.
[Rimuovi Dispositivo]	Consente di annullare l'accoppiamento tra l'orologio e lo smartphone. L'orologio e lo smartphone devono essere nell'intervallo di connessione.

- Per indicare la posizione dell'orologio sulla mappa dello smartphone con la funzione [Trova Dispositivo], è necessario autorizzare l'accesso ai dati sulla posizione sullo smartphone.

Configurazione delle impostazioni per le funzioni e assegnazione ai pulsanti dell'orologio

È possibile assegnare varie funzioni ai tre pulsanti dell'orologio. Alcune funzioni vanno configurate dall'app dedicata.

1 Avviare l'app dedicata.

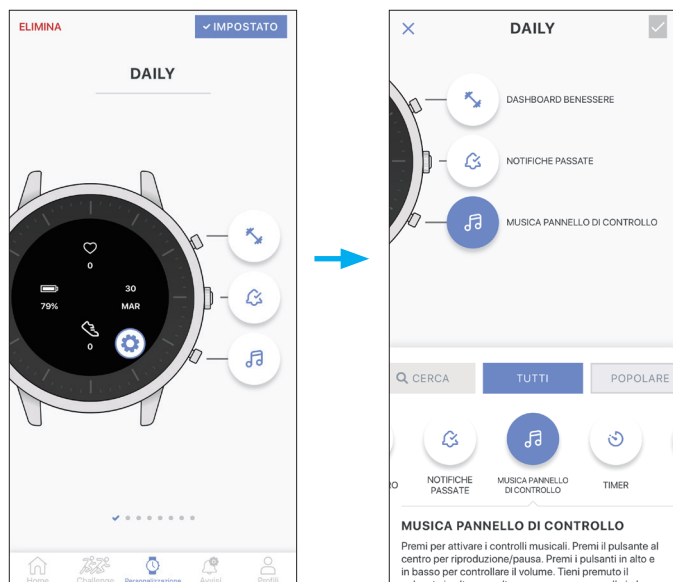
L'orologio e lo smartphone sono connessi.

- Se non è ancora stato effettuato l'accesso all'app, eseguirlo adesso.
- Se parte la sincronizzazione tra orologio e smartphone, attendere che finisca.

2 Toccare [Personalizzazione] in fondo allo schermo.



3 Toccare il pulsante al quale si desidera assegnare una funzione sulla schermata [Personalizzazione].



In fondo allo schermo verrà visualizzato l'elenco delle funzioni.

- Nel precedente esempio viene mostrato cosa accade quando si tocca il pulsante **A** in basso a destra.
- Per assegnare una funzione a un pulsante in un altro set, fare scorrere lo schermo di lato prima di toccare il pulsante e selezionare una funzione.

4 Toccare la funzione che si desidera assegnare in fondo alla schermata.

È possibile scegliere una delle seguenti funzioni.

[Riiiver]	Consente di assegnare un'idea di Riiiver a un pulsante come funzione. Impostazione della funzione: attivare iidee su [Elenco delle iidee] per visualizzare in fondo allo schermo le iidee di Riiiver. Riiiver e iidee non sono visualizzati nell'elenco di paesi in cui il servizio Riiiver non è disponibile. Dopo l'assegnazione, iidea non verrà visualizzata nei paesi in cui il servizio Riiiver non è disponibile.
[MODALITÀ ALLENAMENTO]	Misura l'attività fisica e indica i risultati per ogni tipo di esercizio. I risultati degli esercizi vengono indicati sulla schermata dell'app.
[DASHBOARD BENESSERE]	Indica [PASSI], [MINUTI DI ATTIVITÀ], [CALORIE BRUCIATE], [FREQUENZA CARDIACA] e [SONNO] del giorno. Misura la frequenza cardiaca.
[CRONOMETRO]	Offre le funzioni del cronometro. La lancetta dei minuti si sovrappone alla lancetta delle ore e si muovono insieme ad indicare i secondi.
[NOTIFICHE PASSATE]	Indica le notifiche. Impostazione della funzione: è necessario configurare le impostazioni di notifica da [NOTIFICHE] nella schermata [Avvisi].
[MUSICA PANNELLO DI CONTROLLO]	Dall'orologio è possibile controllare la riproduzione dei brani con un'app musicale mediante i comandi riproduzione/pausa/avanti/indietro. Riproduci/Pausa: premere due volte il pulsante B in centro a destra. Alza il volume: premere il pulsante C in alto a destra. Abbassa il volume: premere il pulsante A in basso a destra. Torna al brano precedente: Premere e tenere il pulsante C in alto a destra. Vai al brano successivo: premere e tenere premuto il pulsante A in basso a destra.
[TIMER]	Timer per il conto alla rovescia. La lancetta dei minuti si sovrappone alla lancetta delle ore e si muovono in senso antiorario per il conto alla rovescia dei secondi. È possibile impostare un conto alla rovescia di 60 minuti al massimo, con incrementi di 1 minuto. L'orologio vibra allo scadere del tempo. Impostazione della funzione: il tempo per il conto alla rovescia va modificato sull'orologio.
[METEO]	Indica i bollettini meteo di tre località al massimo, inclusa quella corrente. Impostazione della funzione: selezionare le località in [AGGIUNGI LOCALITÀ].
[TEMPO DEL TRAGITTO]	Viene indicato il tempo necessario per arrivare dal luogo corrente a destinazione. Impostazione della funzione: assegnare la destinazione in [DESTINAZIONI SALVATE].
[CONNECT CHALLENGE]	Indica lo stato di avanzamento della [Challenge] accettata e segna le ultime sfide. È possibile visualizzare le informazioni delle ultime cinque [Challenge] sfide. Impostazione della funzione: è necessario configurare la schermata [Challenge].

- È possibile cercare le funzioni e limitare i risultati con le opzioni [CERCA], [TUTTI], [POPOLARE], [ATTIVITÀ], [PROGRAMMA] e [AMBIENTE] nell'elenco funzioni.
- I risultati visualizzati nell'elenco funzioni possono variare in funzione dello stato dell'orologio.

5 Toccare la casella di controllo in alto a destra sulla schermata per concludere la procedura.



- La funzione selezionata viene assegnata al pulsante.
- Toccare [X] a sinistra per annullare l'impostazione.

■ Per provare a usare le funzioni assegnate

Quando si preme un pulsante dell'orologio associato a una funzione, sul display dell'orologio compare la schermata della funzione.

- Alcune funzioni richiedono la connessione a Internet dall'app dedicata.

■ Dopo avere usato le funzioni

Premere e tenere premuto il pulsante **B** al centro a destra per tornare all'indicazione normale.

- Le funzioni di misurazione, come il timer, continueranno dopo il ripristino dell'indicazione normale.

cambio del set di pulsanti

Conviene creare set di funzioni da assegnare ai pulsanti per varie finalità e cambiare i set in base al contesto.

- L'app dedicata dispone già dei tre seguenti set: [DAILY], [FITNESS] e [TRAVEL].
- È possibile rimuovere i set o crearne di nuovi.

1 Avviare l'app dedicata.

L'orologio e lo smartphone sono connessi.

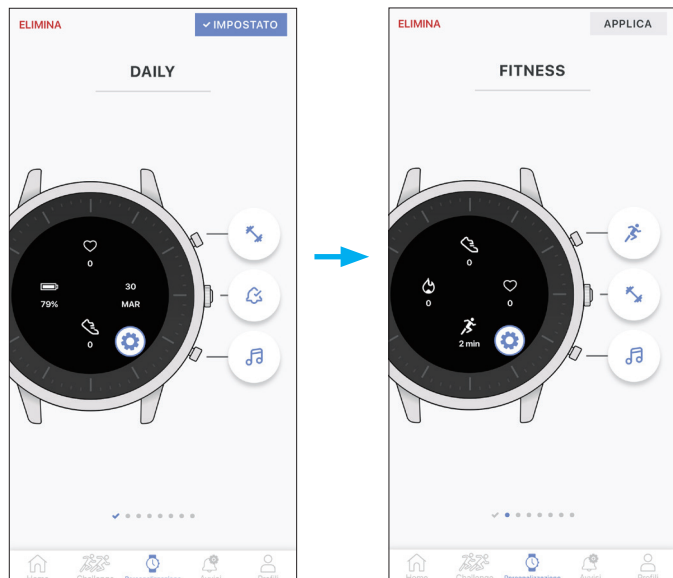
- Se non è ancora stato effettuato l'accesso all'app, eseguirlo adesso.
- Se parte la sincronizzazione tra orologio e smartphone, attendere che finisca.

2 Toccare [Personalizzazione] in fondo allo schermo.



3 Trascinare la schermata di lato nella schermata [Personalizzazione].

- Quando viene visualizzato il set attualmente selezionato, compare [IMPOSTATO].



- L'esempio precedente illustra il cambio di set da [DAILY] a [FITNESS].

4 Toccare [APPLICA] in alto a destra sulla schermata per concludere la procedura.

■ Rimozione del set

Toccare [ELIMINA] in alto a sinistra sullo schermo per rimuovere il set indicato sulla schermata.

■ Per creare un nuovo set

Per creare un nuovo set, creare un quadrante.

1 Avviare l'app dedicata.

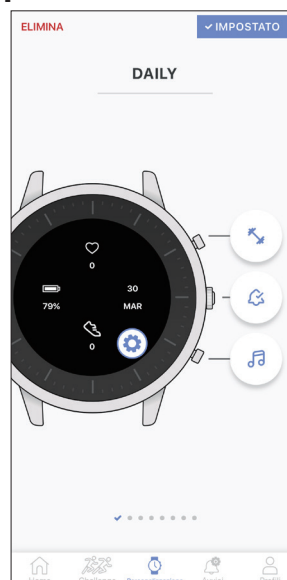
L'orologio e lo smartphone sono connessi.

- Se non è ancora stato effettuato l'accesso all'app, eseguirlo adesso.
- Se parte la sincronizzazione tra orologio e smartphone, attendere che finisca.

2 Toccare [Personalizzazione] in fondo allo schermo.



3 Toccare l'icona (⚙️) sul display dell'immagine dell'orologio nella schermata [Personalizzazione].



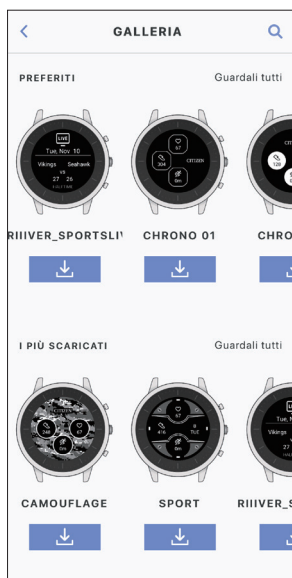
Verrà visualizzato il menu di modifica del quadrante dell'orologio.

4 Toccare [LE MIE FACCE].



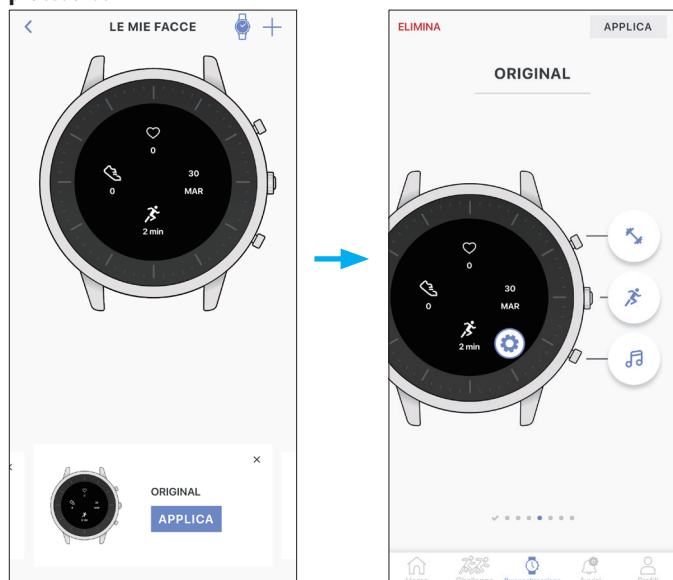
- [LE MIE FACCE] (+) è disponibile anche dopo aver scaricato il quadrante.

- 5** Selezionare un quadrante da usare per il display dell'orologio e toccare l'icona del download.



Inizierà il download del quadrante dell'orologio.

- 6** Toccare [APPLICA] in alto a destra sulla schermata per concludere la procedura.



- Qui ad esempio viene scaricato [ORIGINAL].
- Il set applicato ai pulsanti del quadrante appena scaricato è uguale a quello precedente. Eventualmente modificare l'assegnazione delle funzioni ai pulsanti.
- È possibile modificare il nome del set toccando [ORIGINAL] in alto nello schermo.

personalizzazione del quadrante dell'orologio

- 1** Avviare l'app dedicata.

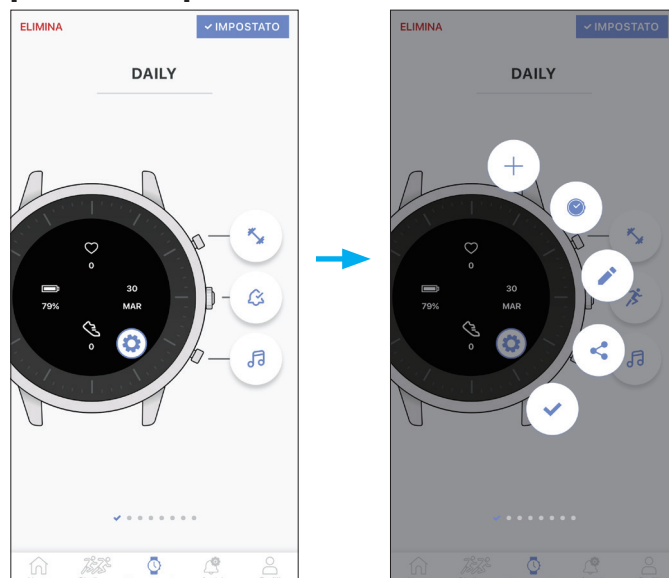
L'orologio e lo smartphone sono connessi.

- Se non è ancora stato effettuato l'accesso all'app, eseguirlo adesso.
- Se parte la sincronizzazione tra orologio e smartphone, attendere che finisca.

- 2** Toccare [Personalizzazione] in fondo allo schermo.



- 3** Toccare l'icona (⚙️) sul display dell'immagine dell'orologio nella schermata [Personalizzazione].



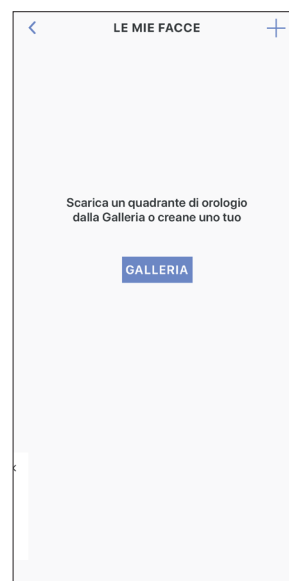
Verrà visualizzato il menu di modifica del quadrante dell'orologio.

	Consente di creare un nuovo quadrante dell'orologio. Se sono già stati scaricati dei quadranti in precedenza, è possibile selezionarne uno da [GALLERIA].
	Consente di scaricare un quadrante dell'orologio. Le informazioni visualizzate possono variare, in base ai tipi di quadranti dell'orologio. Dopo aver scaricato un quadrante, viene visualizzata la schermata di modifica.
	Consente di modificare il quadrante dell'orologio attualmente visualizzato. Alcuni quadranti non sono modificabili.
	Consente di condividere un quadrante dell'orologio creato. Alcuni quadranti non sono condivisibili.
	Consente di salvare un quadrante dell'orologio creato.

- Alcune voci di menu non vengono visualizzate per alcuni quadranti.

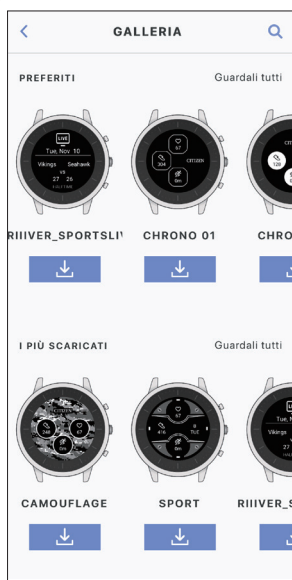
Sotto viene mostrato come esempio come creare e modificare un nuovo quadrante.

- 4** Toccare ⊕.



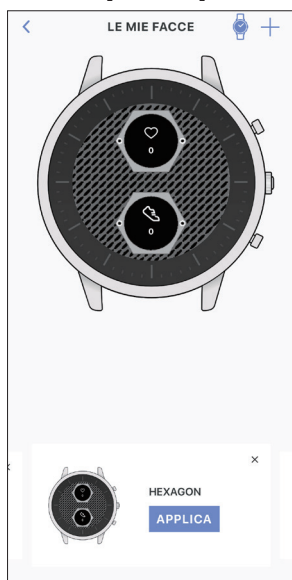
- Se viene raffigurato un quadrante esistente, far scorrere la schermata verso sinistra.

5 Toccare [GALLERIA] in fondo allo schermo.



- I quadranti dell'orologio per indicare le informazioni da Riiiver non sono visualizzati nell'elenco di paesi in cui il servizio Riiiver non è disponibile. Dopo aver selezionato un quadrante per Riiiver, non verrà visualizzato nei paesi in cui il servizio Riiiver non è disponibile.

6 Toccare l'icona di download di [HEXAGON].

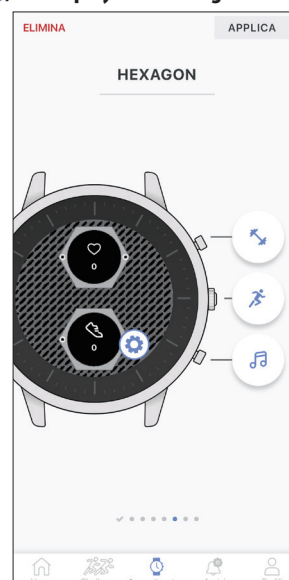


7 Toccare [APPLICA] in fondo allo schermo.

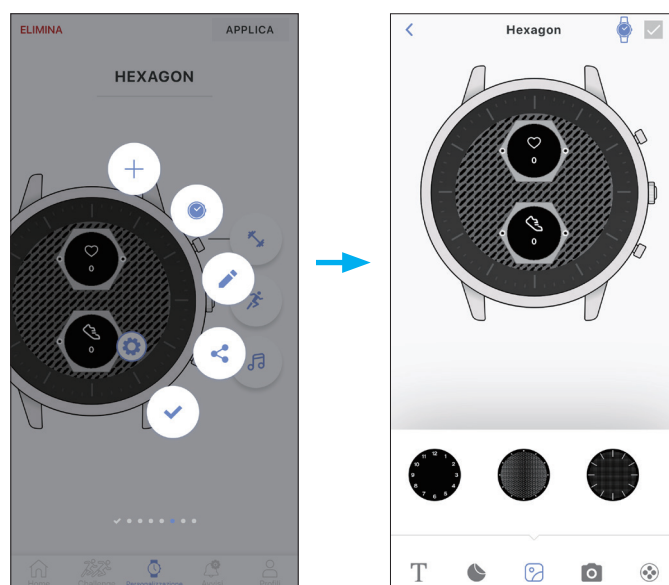
Qui viene creato un nuovo quadrante dell'orologio.

Di seguito lo modificheremo.

8 Toccare l'icona (⚙️) sul display dell'immagine dell'orologio.



9 Toccare (🔧).



In fondo allo schermo verrà visualizzato il menu di modifica di un quadrante dell'orologio.

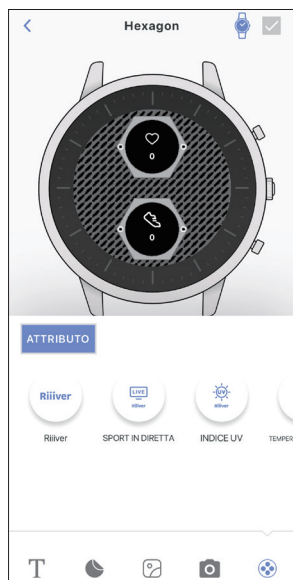


	Consente di aggiungere del testo al quadrante. È possibile trascinare il testo aggiunto.
	Consente di aggiungere una pellicola adesiva preparata per il quadrante. È possibile trascinare la pellicola aggiunta.
	Consente di modificare le forme dei marcatori dei secondi sul quadrante dell'orologio.
	Consente di disporre i dati di una foto salvati nello smartphone nel quadrante. Il quadrante esistente viene sostituito da quello nuovo.
	Consente di modificare le informazioni visualizzate. Non è possibile modificare il numero di elementi visualizzati.

Qui andiamo a modificare le informazioni visualizzate.

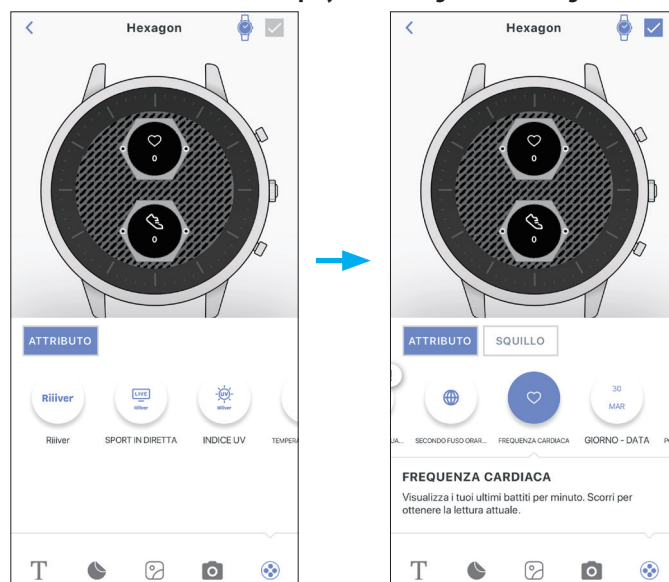
10 Toccare l'icona (🌐) in fondo allo schermo.

In fondo allo schermo verrà visualizzato l'elenco delle informazioni.



[Riiiver]	Consente di selezionare un'informazione da iideas di Riiiver. Attivare iideas su [Elenco delle iidee] per visualizzare in fondo allo schermo le informazioni di Riiiver. Riiiver e iideas non sono visualizzati nell'elenco di paesi in cui il servizio Riiiver non è disponibile. Dopo aver selezionato iidea per l'indicazione, non verrà visualizzato nei paesi in cui il servizio Riiiver non è disponibile.
[TEMPERATURA ATTUALE]	Indica la temperatura del luogo corrente.
[PASSI]	Indica quanti passi sono stati effettuati.
[SECONDO FUSO ORARIO]	Indica l'ora corrente della località selezionata. In fondo allo schermo viene visualizzata la località selezionata. Toccarla per cambiare località.
[FREQUENZA CARDIACA]	Indica l'ultima frequenza cardiaca misurata.
[GIORNO - DATA]	Indica la data e il giorno della settimana.
[POSSIBILITÀ DI PIOGGIA]	Indica le possibilità di pioggia del luogo corrente.
[MINUTI DI ATTIVITÀ]	Indica il tempo dedicato agli allenamenti oggi.
[CALORIE]	Indica le calorie consumate oggi.
[BATTERIA]	Indica la riserva di carica corrente dell'orologio.

11 Toccare un'informazione sul display dell'immagine dell'orologio.



- L'esempio mostra quando si tocca la voce in alto, [FREQUENZA CARDIACA].
- Quando si tocca [SQUILLO], il bordo intorno alle informazioni diventa selezionabile. Anche [AVVISO OBIETTIVO] diventa selezionabile per le informazioni per cui si può impostare un obiettivo, ad esempio [PASSI]. Anche [AVVISO OBIETTIVO] indica l'avanzamento di stato.
- Toccare due volte un'informazione per rimuoverla. Un altro modo per rimuovere un'informazione è trascinarla verso il fondo dello schermo e spollarla nell'icona del cestino che compare durante il trascinamento.

12 Selezionare l'informazione desiderata dall'elenco.



- L'esempio compare se si seleziona [GIORNO - DATA].

13 Toccare la casella di controllo in alto a destra sulla schermata.



- Toccare l'icona dell'orologio in alto a destra sullo schermo per visualizzare un'anteprima del riquadro che si sta modificando sul display dell'immagine dell'orologio.

14 Toccare [APPLICA] in alto a destra sulla schermata per concludere la procedura.

Impostazione della sveglia

1 Avviare l'app dedicata.

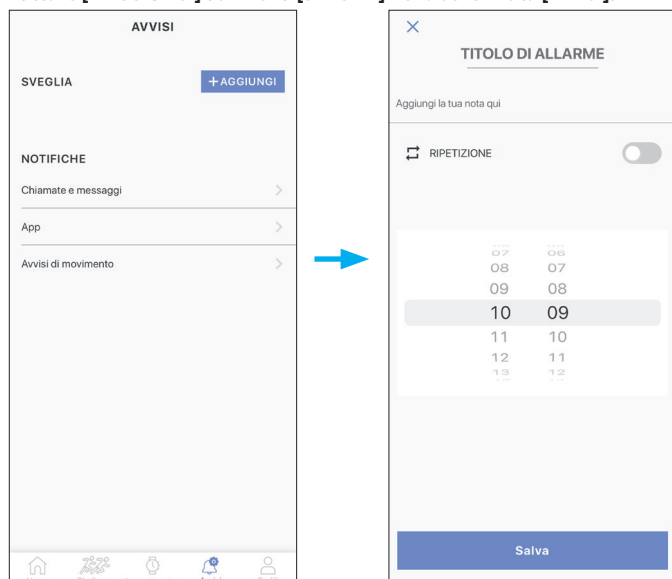
L'orologio e lo smartphone sono connessi.

- Se non è ancora stato effettuato l'accesso all'app, eseguirlo adesso..
- Se parte la sincronizzazione tra orologio e smartphone, attendere che finisca.

2 Toccare [Avvisi] in fondo allo schermo.



3 Toccare [+AGGIUNGI] dal menu [SVEGLIA] nella schermata [Avvisi].



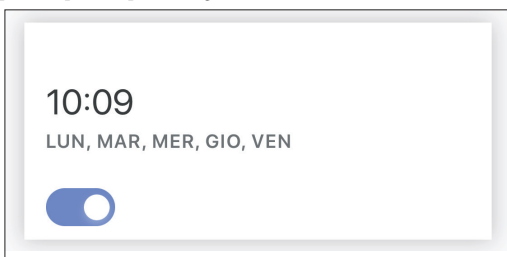
- I giorni della settimana compaiono quando si tocca il selettore [RIPETIZIONE]. Toccare i giorni della settimana in cui si desidera usare la sveglia a ripetizione. Nel seguente esempio sono selezionati i giorni da lunedì a venerdì.



- Toccare [TITOLO DI ALLARME] per assegnare un titolo all'impostazione della sveglia.

4 Impostare l'ora della sveglia e toccare [SAVE] in fondo alla schermata per portare a termine la procedura.

L'ora appena impostata per la sveglia viene indicata come attiva.



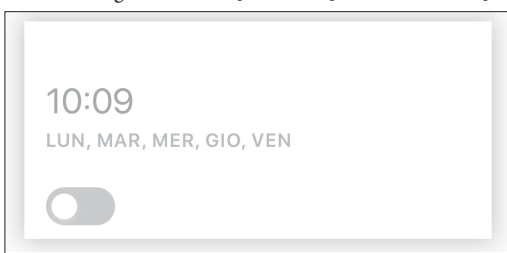
■ Quando scatta l'ora impostata per la sveglia

l'orologio vibra.

- Premere un pulsante qualsiasi per spegnere la vibrazione.

■ Attivazione/Disattivazione della sveglia

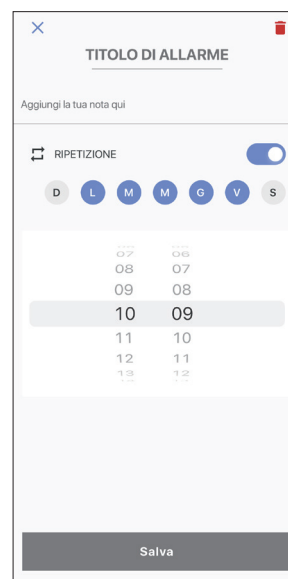
Attivare e disattivare la sveglia dal menu [SVEGLIA] nella schermata [Avvisi].



■ Cambiamento dell'impostazione della sveglia

Toccare l'ora della sveglia nel menu [SVEGLIA] della schermata [Avvisi] e cambiare l'ora impostata.

- Per rimuovere l'impostazione, toccare l'icona del cestino (🗑️) in alto a destra sulla schermata.



Impostazione delle notifiche

L'orologio ha tre tipi di notifica: notifica delle chiamate in arrivo ([Chiamate e messaggi]), dell'app ([App]) e di movimento ([Avvisi di movimento]). Qui illustreremo [Chiamate e messaggi] e [App].

- Se la distanza tra lo smartphone e l'orologio è pari o superiore a 10 metri o in caso di ostacoli intermedi, è possibile che le notifiche non arrivino.

1 Avviare l'app dedicata.

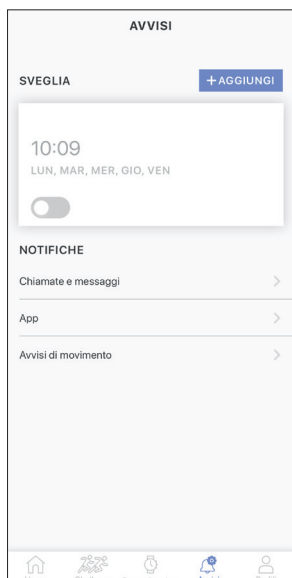
L'orologio e lo smartphone sono connessi.

- Se non è ancora stato effettuato l'accesso all'app, eseguirlo adesso..
- Se parte la sincronizzazione tra orologio e smartphone, attendere che finisca.

2 Toccare [Avvisi] in fondo allo schermo.



3 Toccare [Chiamate e messaggi] o [App] dal menu [NOTIFICHE] nella schermata [Avvisi].



Impostazione delle notifiche per non rimanere seduti troppo a lungo

Quest'orologio ha una funzione di notifica che indica quando alzarsi se rileva che per un determinato periodo si è stati seduti troppo a lungo per motivi di studio o di lavoro.

- Se la distanza tra lo smartphone e l'orologio è pari o superiore a 10 metri o in caso di ostacoli intermedi, è possibile che le notifiche non arrivino.
- La notifica scatta quando il sensore di accelerazione dell'orologio non ha rilevato movimento per un determinato periodo.

1 Avviare l'app dedicata.

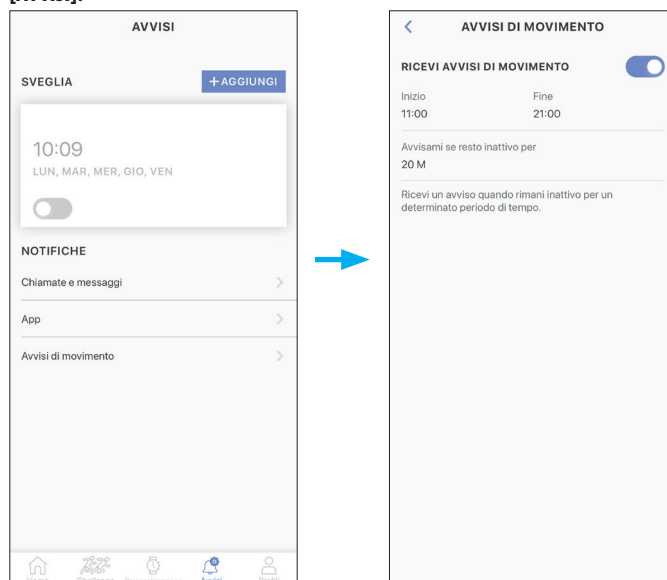
L'orologio e lo smartphone sono connessi.

- Se non è ancora stato effettuato l'accesso all'app, eseguirlo adesso.
- Se parte la sincronizzazione tra orologio e smartphone, attendere che finisca.

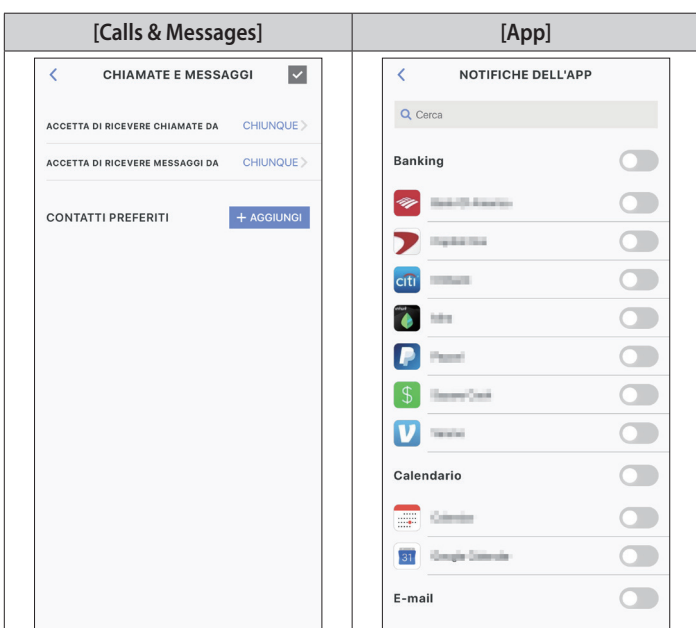
2 Toccare [Avvisi] in fondo allo schermo.



3 Toccare [Avvisi di movimento] dal menu [NOTIFICHE] nella schermata [Avvisi].



[RICEVI AVVISI DI MOVIMENTO]	Consente di attivare/disattivare le notifiche per non rimanere seduti troppo a lungo.
[Inizio/Fine]	Consente di impostare gli orari delle notifiche. La notifica non viene inviata fuori dall'orario impostato.
[Avvisami se resto inattivo per]	Consente di regolare l'intervallo tra l'ultima azione rilevata e l'invio della notifica.

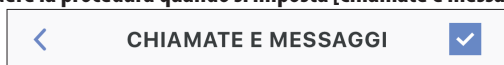


È possibile scegliere una delle tre seguenti destinazioni delle notifiche per il telefono e i servizi di messaggistica: [CHIUNQUE], [CONTATTI PREFERITI] e [NESSUNO]. Se si seleziona [CONTATTI PREFERITI], creare un elenco target in base all'app [Contatti] dello smartphone tramite [+AGGIUNGI] dopo la selezione. Per la funzione [RISPOSTA VELOCE] (soltanto sull'app dedicata per Android), vedere di seguito.

Selezionare le app per ricevere le notifiche. È possibile attivare/disattivare le notifiche in base alle categorie delle app. È necessario attivare la ricezione delle notifiche anche dalle impostazioni dello smartphone. Le app visualizzate possono variare in funzione del sistema operativo dello smartphone.

- È necessario controllare i diritti di accesso sullo smartphone per accedere all'app di gestione degli indirizzi. Sul sistema operativo Android è possibile toccare gli elementi con "!" e controllare i diritti di accesso.

4 Toccare la casella di controllo in alto a destra sulla schermata per concludere la procedura quando si imposta [Chiamate e messaggi].



■ Informazioni su [RISPOSTA VELOCE]

Quando arriva una chiamata da uno dei destinatari della notifica, è possibile rispondere con un messaggio tramite la funzione [RISPOSTA VELOCE] (soltanto sull'app dedicata per Android).

È possibile creare prima e salvare fino a tre messaggi.

Se si usa la funzione [RISPOSTA VELOCE], quando arriva una chiamata, scegliere un messaggio tra quelli elencati con il pulsante in basso a destra **A** o il pulsante in alto a destra **C** dell'orologio e inviarlo con il pulsante in mezzo a destra **B**.

Controllo e correzione della posizione di riferimento

Controllare e regolare la posizione di riferimento tramite l'app dedicata.

Se data o ora non vengono visualizzate correttamente neanche dopo la connessione allo smartphone, controllare che la posizione di riferimento sia corretta.

- Se le lancette non riflettono la posizione di riferimento corretta, l'ora non viene indicata correttamente.

1 Avviare l'app dedicata.

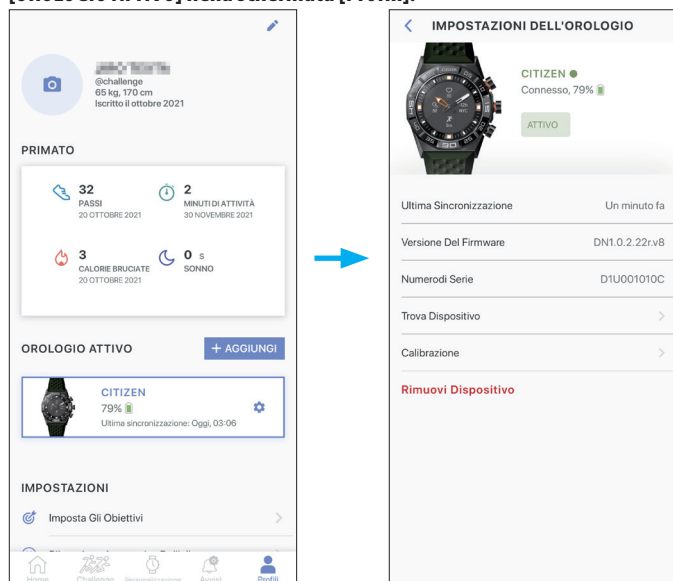
L'orologio e lo smartphone sono connessi.

- Se non è ancora stato effettuato l'accesso all'app, eseguirlo adesso.
- Se parte la sincronizzazione tra orologio e smartphone, attendere che finisca.

2 Toccare [Profili] in fondo allo schermo.



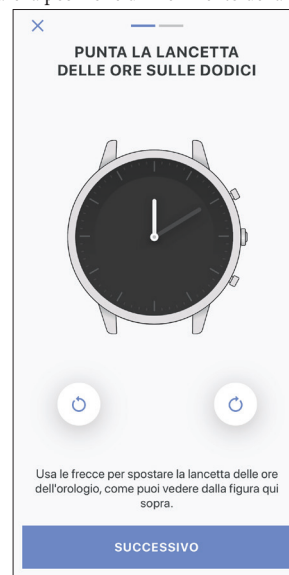
3 Toccare l'icona (⚙️) a destra dell'immagine dell'orologio collegato da [OROLOGIO ATTIVO] nella schermata [Profili].



Comparirà la schermata [IMPOSTAZIONI DELL'OROLOGIO].

4 Toccare [Calibrazione].

È ora possibile regolare la posizione di riferimento della lancetta delle ore.



5 Correggere la posizione di riferimento in base alle istruzioni sullo schermo.

- Usare i pulsanti sotto la figura dell'orologio sullo schermo per spostare la lancetta dell'orologio.

Una volta terminata la regolazione, toccare [SUCCESSIVO].

6 Regolare la posizione di riferimento della lancetta dei minuti con la medesima procedura.

- Una volta regolata la lancetta dei minuti, toccare il pulsante [FINITO] per portare a termine la procedura.

Informazioni sul menu dell'orologio

È possibile selezionare una funzione dal menu dell'orologio e usarla.

- Alcune funzioni non sono disponibili in assenza di connessione tra l'orologio e lo smartphone tramite l'app dedicata.

1 Premere e tenere premuto il pulsante (ⓑ) al centro a destra dell'orologio.

Le lancette dell'orologio si allineano orizzontalmente e il menu viene visualizzato sul display.



- L'indicazione torna automaticamente all'indicazione corrente dopo 3 minuti senza svolgere alcuna operazione.

2 Premere e rilasciare ripetutamente il pulsante **A** in basso a destra o **C** in alto a destra per cambiare la funzione da usare.

Le icone delle funzioni si spostano a sinistra o a destra.

- Premere e tenere premuto ripetutamente il pulsante **A** in basso a destra o **C** in alto a destra dell'orologio per ignorare le voci alle estremità.
- L'icona nera in un cerchio bianco indica la funzione attualmente selezionata.
- iideas non è disponibile nei luoghi non coperti dal servizio Riiiver.

[Impostazioni]	Consente di configurare le impostazioni dell'orologio. Per maggiori informazioni, vedere "Impostazioni sul corpo dell'orologio" (pagina 4).
[Normativa]	Consente di visualizzare le regole e le norme relative all'orologio.
[Informazioni]	Consente di visualizzare il numero di serie e la versione del firmware dell'orologio. È possibile controllarli anche dalla schermata [Profili] dell'app dedicata.
[Chiama il mio telefono]	Fa squillare lo smartphone accoppiato all'orologio. Consente di cercare lo smartphone. Per interrompere il suono, premere il pulsante B al centro a destra dell'orologio.
[Connect Challenge]	Indica lo stato di avanzamento della [Challenge] accettata e segna le ultime sfide. È necessario configurare le impostazioni dalla schermata [Challenge] dall'app dedicata.
[Tempo del tragitto]	Viene indicato il tempo necessario per arrivare dal luogo corrente a destinazione. Per usare questa funzione, è necessario configurare le impostazioni dall'app dedicata.
[Musica]	Dall'orologio è possibile controllare la riproduzione dei brani con un'app musicale mediante i comandi riproduci/pausa/avanti/indietro. Riproduci/Pausa: premere il pulsante B in centro a destra. Alza il volume: premere il pulsante C in alto a destra. Abbassa il volume: premere il pulsante A in basso a destra. Torna al brano precedente: Premere e tenere il pulsante C in alto a destra. Vai al brano successivo: premere e tenere premuto il pulsante A in basso a destra.
[Notifiche]	Indica le notifiche. È necessario configurare le impostazioni dalla schermata [Avvisi] dall'app dedicata.
[Cronometro]	Offre le funzioni del cronometro. La lancetta dei minuti si sovrappone alla lancetta delle ore e si muovono insieme ad indicare i secondi.
[Timer]	Timer per il conto alla rovescia. Per maggiori informazioni, vedere "Uso del timer" (pagina 16).
[Tempo metereologico]	Indica i bollettini meteo di tre località al massimo, inclusa quella corrente. Per usare questa funzione, è necessario configurare le impostazioni dall'app dedicata.
[Benessere]	Indica [PASSI], [MINUTI DI ATTIVITÀ], [CALORIE BRUCIATE], [FREQUENZA CARDIACA] e [SONNO] del giorno. Misura la frequenza cardiaca.
[Allenamento]	Consente di selezionare un tipo di esercizio da 10 categorie e di effettuarne le misurazioni. Per le modalità [Corsa], [Ciclismo], [Escursione] e [Camminata], è possibile creare un piano di allenamento indicato su una mappa. È possibile avviare la registrazione automatica delle modalità [Corsa], [Ciclismo], [Camminata] e [Vogatore] regolando le impostazioni di [Rilevazione Automatica Dell'allenamento] da [IMPOSTAZIONI] nella schermata [Profili].

3 Premere il pulsante **B** al centro a destra dell'orologio.

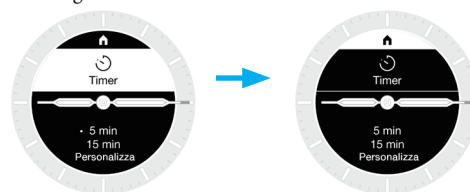
Sul display verrà indicata la funzione selezionata.

- Alcune funzioni si avviano automaticamente.

■ Per tornare alla normale indicazione

Premere e tenere premuto il pulsante **B** al centro a destra dell'orologio per tornare all'indicazione normale.

- Una volta tornati al menu dalle impostazioni di una voce, premere e tenere premuto di nuovo il pulsante **B** al centro a destra.
- Quando l'icona della casa viene visualizzata in alto sul display, premere e rilasciare ripetutamente il pulsante **C** in alto a destra dell'orologio per ripristinare l'icona nero su bianco, poi premere il pulsante **B** al centro a destra. Viene ripristinata la normale indicazione dell'orologio.



Uso del timer

Il timer di quest'orologio è in grado di misurare fino a 60 minuti, con incrementi di 1 minuto.

- La durata del conto alla rovescia del timer va modificata dall'orologio.

1 Premere e tenere premuto il pulsante **B** al centro a destra dell'orologio.

Le lancette dell'orologio si allineano orizzontalmente e il menu viene visualizzato sul display.



- L'indicazione torna automaticamente all'indicazione corrente dopo 3 minuti senza svolgere alcuna operazione.

2 Premere e rilasciare ripetutamente il pulsante **A** in basso a destra o **C** in alto a destra per indicare [Timer].

- Se sul display è indicato "<", ">", "A" o "V", è possibile cambiare l'indicazione con il pulsante **A** in basso a destra o il pulsante **C** in alto a destra dell'orologio.

3 Premere il pulsante **B** al centro a destra dell'orologio.

Verrà visualizzata la schermata [Timer].

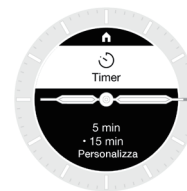


Nell'immagine sopra, la durata del conto alla rovescia è impostata su 5 minuti.

Qui ad esempio viene modificata in 3 minuti.

4 Premere il pulsante **A** in basso a destra dell'orologio.

"." a sinistra di [5 min] si sposta a sinistra di [15 min].



- "." funziona come cursore. Usare il pulsante **A** in basso a destra e il pulsante **C** in alto a destra dell'orologio per spostare il cursore.

- 5 Premere il pulsante **A** in basso a destra dell'orologio.**
"." a sinistra di [15 min] si sposta a sinistra di [Personalizza].



- 6 Premere il pulsante **B** al centro a destra dell'orologio.**
La durata del conto alla rovescia diventa regolabile, con incrementi di 1 minuto.



- Il pulsante **B** al centro a destra funziona come pulsante "OK".

- 7 Premere e rilasciare ripetutamente il pulsante **A** in basso a destra o **C** in alto a destra per selezionare [3 min].**



- Ogni volta che si preme il pulsante, la durata del conto alla rovescia cambia.
- Varia in continuazione sin tanto che si tiene premuto il pulsante.

- 8 Premere il pulsante **B** al centro a destra dell'orologio.**
La durata del conto alla rovescia viene impostata su [3 min].



- 9 Premere il pulsante **B** al centro a destra dell'orologio.**
La lancetta dei minuti si sovrappone alla lancetta delle ore e iniziano a girare in senso antiorario quando la lancetta dei secondi inizia il conto alla rovescia.

■ Dopo la misurazione

L'orologio vibra ad indicare che il tempo è scaduto.

■ Per annullare la misurazione

La misurazione del timer e di altre funzioni non si interrompe quando si cambia display. Per annullare la misurazione, interromperla in base alla seguente procedura.

- 1 Premere il pulsante **B** al centro a destra dell'orologio durante la misurazione.**



Sul display vengono visualizzati il tempo residuo e le alternative, [Riprendere] e [Annulla].

- Per alcuni tipi di misurazioni, le alternative possono essere [Riprendere] e [Fine].

- 2 Premere il pulsante **A** in basso a destra dell'orologio durante la misurazione.**

Viene selezionato [Annulla].

- 3 Premere il pulsante **B** al centro a destra dell'orologio durante la misurazione.**

La misurazione si interrompe.

Tecnologia wireless Bluetooth®

■ Norme sulla connessione Bluetooth® (zone in cui è disponibile il Bluetooth®)

In alcuni paesi e in alcune zone l'uso della tecnologia Bluetooth® è vietato dalla legge.

- L'utilizzo di questo orologio in un paese in cui non è consentito l'uso del Bluetooth potrebbe essere perseguibile per legge.
- Le comunicazioni tramite Bluetooth® potrebbero essere monitorate accidentalmente o intenzionalmente. Non utilizzare l'orologio per comunicazioni importanti o comunicazioni riguardanti vite umane.

Per informazioni dettagliate sul Bluetooth, consultare i seguenti documenti.

https://www.citizenwatch-global.com/support/html/it/yf20/bt_info_01_yf20.html



- Il marchio e il logo Bluetooth sono marchi registrati di Bluetooth SIG, Inc.

Caratteristiche tecniche

Modello	YF20	
Tipo	Smartwatch combinato analogico-digitale	
Funzioni d'indicazione	Sezione analogica	ora, minuti
	Sezione del display	Mostra costantemente varie funzioni
Durata	Circa 2 - 4 settimane (variabile in base alle condizioni di utilizzo)	
Batteria	Batteria ricaricabile (agli ioni di litio), 1 pezzo	
Funzioni aggiuntive	<ul style="list-style-type: none"> • Funzione di connessione (tramite l'app dedicata sullo smartphone) • Funzione di vibrazione (per la sveglia, ecc., impostazione dall'app dedicata) • Funzione di activity tracking • Funzione di misurazione della frequenza cardiaca • Funzione Riiiver • Indicazioni basate sulle funzioni fornite con l'orologio: Passi/tempo e risultato di ogni tipo di allenamento/frequenza cardiaca/consumo calorico/ore di sonno • notifica delle chiamate in arrivo/notifica delle app/notifica di movimento • cronometro/timer • Controllo musica • meteo/temperatura/probabilità di pioggia • secondo fuso orario (ora locale)/indicazione della data e del giorno della settimana • assegnazione delle funzioni ai pulsanti/modifica dei quadranti • Ricerca dello smartphone 	

Le caratteristiche tecniche e i contenuti sono soggetti a modifica senza preavviso.