

Obrigado por comprar este produto.  
Antes de usar o relógio, leia este manual de instruções cuidadosamente para garantir o uso correto.

### Acessar as últimas informações (Cal. No.: YF30)

Você pode acessar as últimas informações desse relógio, usando o código QR.  
<https://www.citizenwatch-global.com/support/html/pr/yf30/yf30.html>

- Acesse aqui também para ver avisos.
- Você também pode ver como usar recursos e funções aprimorados no site, como régua de cálculo e taquímetros. Dependendo dos modelos, eles estão equipados com recursos e funções aprimorados ou não.



### Precauções de segurança

O artigo "Precauções" fornecido com o produto contém instruções que devem ser seguidas rigorosamente o tempo todo, não só para uma utilização adequada, mas para evitar danos a si mesmo, a outras pessoas ou à propriedade.  
Leia com atenção antes de usar esse produto.

### Funções



#### Conexão com um smartphone através do aplicativo dedicado

A hora e o calendário estão sincronizados com a hora e calendário do smartphone.

Para obter o aplicativo dedicado, acesse um site de download de aplicativos para seu smartphone.

#### Medição da atividade, frequência cardíaca e níveis de oxigênio no sangue (SPO2)

O relógio registra os dados de medição acima, mostra-os no aplicativo dedicado e envia-os para aplicativos de cuidados de saúde.



#### Compatível com a Alexa da Amazon

Você pode usar a Alexa por meio do microfone do relógio.

#### Botões configuráveis pelo usuário

Você pode atribuir duas funções aos botões do relógio como desejar, configurando-as no aplicativo dedicado.

- [ADD FEATURES]
- [MODO DE TREINO]
- [PAINEL DE BEM-ESTAR]
- [CRONÓMETRO]
- [NOTIFICAÇÕES]
- [CONTROLE DE MÚSICA]
- [CRONÓMETRO]
- [CLIMA]
- [SOAR TELEFONE]
- [CONFIGURAR A ALEXA]

#### Indicação permanente na exibição

O relógio está equipado com uma exibição de papel eletrônico. Ele pode sempre indicar até 4 itens que você pode escolher a partir dos itens de informação embaixo.

- [iiiver do Riiiver]
- [SEGUNDO FUSO HORÁRIO]
- [DIA-DATA]
- [TEMPERATURA ATUAL]
- [PASSOS]
- [BATIMENTO CARDÍACO]
- [PROBABILIDADE DE CHUVA]
- [MINUTOS ATIVOS]
- [CALORIAS]
- [BATERIA]

O aspecto da exibição (mostrador do relógio) pode ser personalizado livremente.

### Funções aprimoradas do Riiiver

O Riiiver é uma plataforma de serviços única que permite a conexão entre os relógios e a Internet através de um aplicativo especial de seu smartphone.

Neste relógio, você pode adicionar funções preparadas (chamadas "iiidea" na plataforma Riiiver), atribuindo-as a botões do relógio ou usando a opção [ADD FEATURES] a partir dos itens da exibição.

- Há um limite de regiões onde o serviço Riiiver está disponível. Você não pode usar o Riiiver em áreas onde o serviço não é fornecido.



Imagine. Inspire. Innovate.

### SUMÁRIO

Precauções de segurança .....	1
Funções .....	1
Antes de usar esse relógio .....	2
Adesivos de proteção .....	2
Carregamento do relógio.....	2
Identificação de componente .....	2
Sobre a exibição do relógio.....	2
Renovação da indicação na exibição .....	2
Acender a luz .....	2
Indicar notificações.....	2
Ocultar informações na exibição .....	2
Antes de conectar a um smartphone .....	2
Requisitos para a conexão .....	2
Executar o emparelhamento com o smartphone .....	3
Execução do emparelhamento.....	3
Quando o emparelhamento falha .....	4
Quando a conexão falha depois do emparelhamento (cancelar o emparelhamento) .....	4
Sincronização de seu relógio com o smartphone .....	4
Ajustar a hora e o calendário .....	5
Sensor de aceleração e sensor óptico .....	5
Configurações no corpo do relógio .....	5
Tela do aplicativo dedicado .....	6
Menu lateral .....	6
Tela [CHOOSE DEVICE] .....	6
Tela [MY WATCH] .....	7
Tela [WELLNESS] .....	7
Alterar as configurações do aplicativo dedicado .....	8
Mudar os valores dos objetivos das atividades.....	8
Verificar o status do relógio conectado .....	9
Uso da Alexa da Amazon .....	10
Personalizar o mostrador do relógio .....	13
Definir o alarme.....	15
Definição de notificação.....	16
Detectar atividades automaticamente .....	17
Verificação e correção da posição de referência .....	18
Sobre o menu no relógio .....	19
Uso do temporizador.....	19
Tecnologia sem fio Bluetooth .....	20
Especificações.....	20

## Antes de usar esse relógio

### Adesivos de proteção

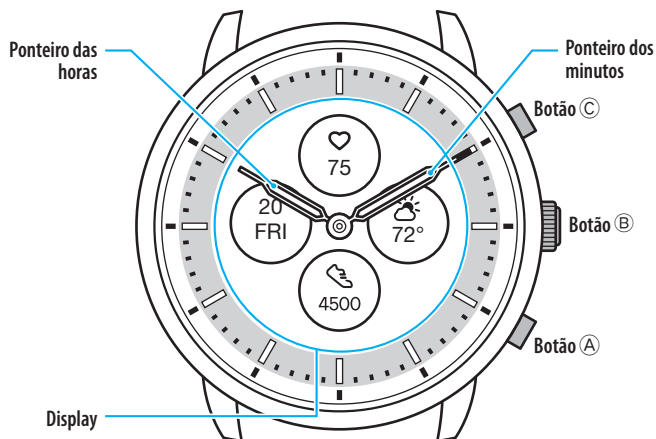
Lembre-se de remover todos os adesivos de proteção que possam estar em seu relógio (parte traseira da base, pulseira, fecho, etc.). Caso contrário, o suor ou a umidade podem entrar nos espaços entre as etiquetas de proteção e as peças, o que pode resultar em irritação da pele e/ou corrosão das peças de metal.

### Carregamento do relógio

Para usar esse relógio, carregue a bateria secundária incorporada, usando o carregador de bateria especial.

Para obter detalhes, consulte "Guia de início rápido" e "Cabo de carregamento", fornecidos com o produto.

## Identificação de componente



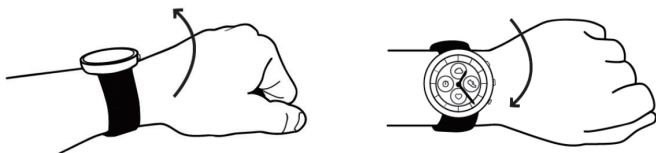
- As ilustrações neste manual de instruções podem diferir da aparência real do relógio.

## Sobre a exibição do relógio

Este relógio está equipado com uma exibição de papel eletrônico. Graças à exibição, o relógio pode indicar sempre várias informações com pouco consumo da reserva de energia. Por outro lado, ao contrário de um LCD normal, a indicação não é sempre renovada.

Para ver os passos totais atuais ou outros dados em tempo real, você precisa renovar a indicação intencionalmente.

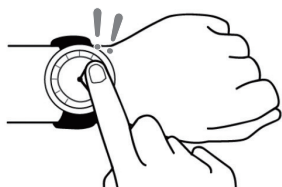
### Renovação da indicação na exibição



Mova seu pulso rapidamente e os ponteiros do relógio se movem, e a indicação na exibição é atualizada.

- Se os ponteiros não se moverem, tente mover novamente o pulso.

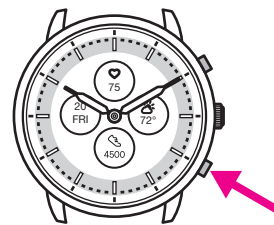
### Acender a luz



Toque no centro da exibição duas vezes para acender a luz.

- A luz é desligada automaticamente passados alguns segundos sem qualquer operação.
- Você pode mudar a definição para não acender a luz no relógio. Para obter detalhes, consulte "Configurações no corpo do relógio" (→ página 5).

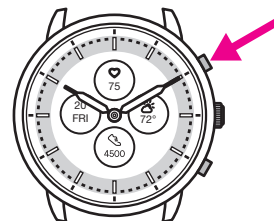
## Indicar notificações



Pressione e segure o botão inferior (A) do relógio para indicar notificações na exibição do relógio.

- Para obter detalhes sobre notificações, consulte "Definição de notificação" (→ página 16).

## Ocultar informações na exibição



Pressione e segure o botão superior (C) do relógio para ocultar informações na exibição do relógio.

- Você também pode ocultar as informações, utilizando as definições do relógio. Para obter detalhes, consulte "Sobre o menu no relógio" (→ página 19).

## Antes de conectar a um smartphone

Você tem de instalar o aplicativo dedicado "CITIZEN CONNECTED" em seu smartphone e iniciá-lo para efetuar o emparelhamento entre o celular e o relógio para conectá-los.

O fluxo de conexão é o seguinte.

- O relógio comunica com smartphones através da tecnologia de comunicação com economia de energia Bluetooth® Low Energy.
- The Bluetooth® word mark and logos are registered trademarks owned by Bluetooth SIG, Inc.
- Google, Wear OS by Google, Google Play and Google Play logo, Google Fit, Google Assistant, Google Calendar, Gmail, Android and Android Go Edition, Android One, Google Pixel, Google Nest Thermostat are trademarks of Google LLC.
- IOS is a trademark or registered trademark of Cisco Systems, Inc. or its affiliates in the United States and other countries, and is used under license.

Instalar o aplicativo dedicado

Iniciar o aplicativo

Logon

Emparelhamento

Conexão

Desconexão

## Requisitos para a conexão

Android	Android OS 7.0 -
iPhone	iOS 15.0 -
Bluetooth®	Compatível com Bluetooth Smart/4.2 Low Energy

- Você não pode instalar o aplicativo dedicado se seu smartphone não for compatível com ele.
- O cumprimento dos requisitos de seu smartphone não garante o funcionamento normal do aplicativo.
- A atualização do aplicativo dedicado pode ser interrompida após o término da fabricação do relógio.

As telas reais e/ou a indicação do aplicativo dedicado podem diferir do manual, dependendo de suas condições de uso e/ou das alterações das especificações na atualização do aplicativo.

Nesse caso, siga as instruções na tela real do aplicativo.

## Executar o emparelhamento com o smartphone

Em primeiro lugar, execute o emparelhamento ao conectar o relógio e seu smartphone.

- As informações de emparelhamento únicas são salvas no relógio e no smartphone, quando o emparelhamento é executado.
- Crie uma conta na inicialização do aplicativo dedicado. Para criar uma conta, é necessário um endereço de e-mail que possa ser usado para a recepção de e-mails.
- Guarde o endereço de e-mail e a senha da conta, para o caso de serem necessários.

### Execução do emparelhamento

- Para efetuar o emparelhamento, você tem de operar o relógio e o smartphone.
- Carregue o relógio e o smartphone o suficiente com antecedência.
- Ative funções relacionadas com Bluetooth® e informações de localização em seu smartphone.

#### 1 Faça o download do aplicativo dedicado "CITIZEN CONNECTED" em um site de aplicativos e instale-o.



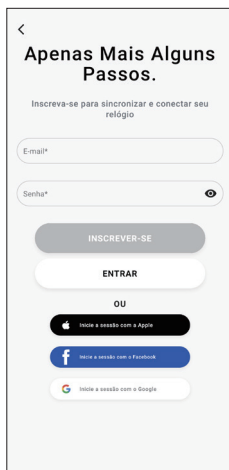
#### 2 Inicie o aplicativo dedicado.

- Mantenha a tela do aplicativo visível até o emparelhamento estar concluído.

#### 3 Toque em [HÍBRIDO].



#### 4 Crie uma conta.

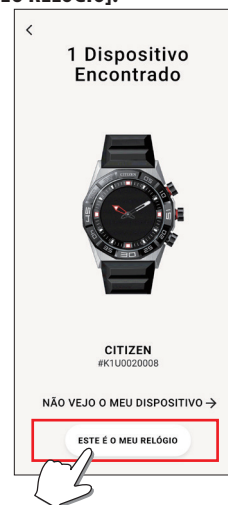


- Prossiga para o processo de autenticação depois de criar uma conta. É enviado um número de autenticação para o endereço de e-mail que você registrou aqui.
- Toque em [ENTRAR] se você tiver feito logoff sem executar o emparelhamento depois de criar uma conta.
- Depois de fazer logon, o status (status de logon) é mantido, independentemente de o aplicativo estar ativado ou desativado.

#### 5 Pressione o botão central **(B)** e toque em [CONTINUAR] na tela do aplicativo quando a tela [Iniciar Emparelhamento] é exibida.



#### 6 Toque em [ESTE É O MEU RELÓGIO].



- O relógio exibido na tela pode parecer diferente do relógio real que você usa.
- Toque em [NÃO VEJO O MEU DISPOSITIVO] quando o aspecto global for diferente do seu, e não somente a cor.
- Quando a atualização do relógio for iniciada, aguarde até ela estar concluída.

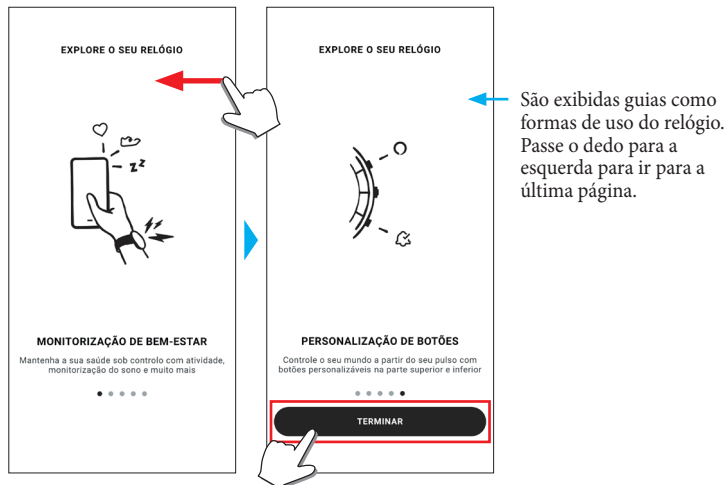
#### 7 Pressione o botão central **(B)** do relógio dentro do tempo limite.



O emparelhamento é iniciado.

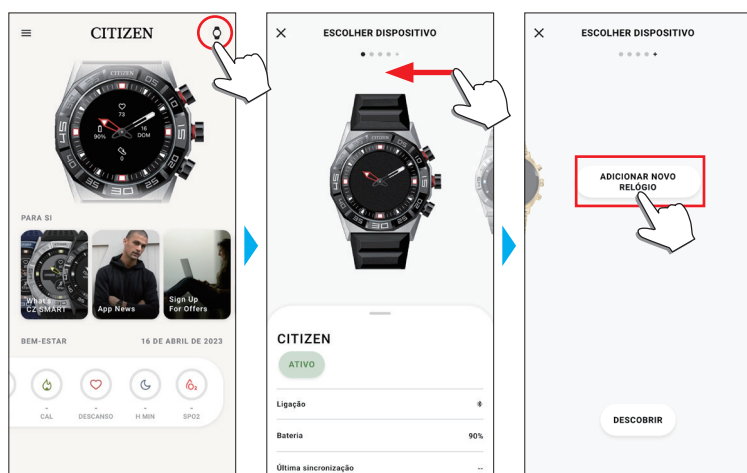
### Quando o emparelhamento é concluído com êxito

É exibida a tela de conclusão.



### Iniciar o emparelhamento na tela do aplicativo

Toque no ícone do relógio (🕒) no canto superior direito da tela inicial, passe o dedo para a esquerda na tela [ESCOLHER DISPOSITIVO] e toque em [ADICIONAR NOVO RELÓGIO].



### Quando o emparelhamento falha

Quando o emparelhamento falha e o relógio alvo não aparece no aplicativo dedicado, tente executar o emparelhamento novamente, seguindo as etapas embaixo.

- 1 Remova "CITIZEN CONNECTED HR 2.1" na configuração de Bluetooth® de seu smartphone.
- 2 Desative o Bluetooth em seu smartphone e ligue novamente.
- 3 Execute o emparelhamento entre o relógio e o smartphone de novo.

### Quando a conexão falha depois do emparelhamento (cancelar o emparelhamento)

Tente executar o emparelhamento novamente, seguindo as etapas embaixo.

- 1 Toque no ícone do relógio (🕒) no canto superior direito da tela inicial.
- 2 Passe o dedo para a esquerda ou para a direita na tela [ESCOLHER DISPOSITIVO] para exibir o relógio com o qual você deseja conectar seu smartphone.
- 3 Passe o dedo para cima na guia inferior na tela [ESCOLHER DISPOSITIVO] para exibir o menu.



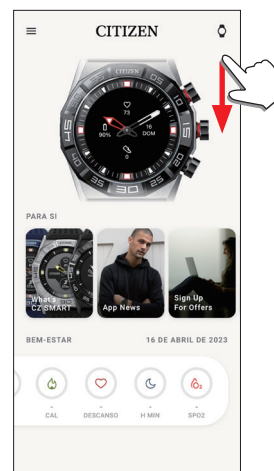
- 4 Toque em [REMOVER DISPOSITIVO].
- 5 Remova "CITIZEN CONNECTED HR 2.1" na configuração de Bluetooth® de seu smartphone.
- 6 Desative o Bluetooth em seu smartphone e ligue novamente.
- 7 Execute o emparelhamento entre o relógio e o smartphone de novo.

### Sincronização de seu relógio com o smartphone

Após o emparelhamento, o relógio e o smartphone são conectados e sincronizados automaticamente quando o aplicativo dedicado é iniciado ou exibido no telefone.

- Todos os ponteiros do relógio dão uma volta completa quando a sincronização começa.
- A hora e o calendário do relógio são também sincronizados com a hora e o calendário do smartphone.
- A sincronização de dados pode demorar algum tempo.
- Algumas operações do aplicativo, como alteração de configurações, são acompanhadas de sincronização de dados.
- A sincronização não começa se o relógio não estiver carregado o suficiente.
- A sincronização não é iniciada se a distância entre o smartphone e o relógio for de 10 m ou mais, ou se houver algum obstáculo entre eles.

Passar o dedo para baixo na tela inicial também permite iniciar a sincronização de dados.



## Ajustar a hora e o calendário

Este relógio recebe informações de hora de seu smartphone em todas as conexões e ajusta a hora e o calendário automaticamente.

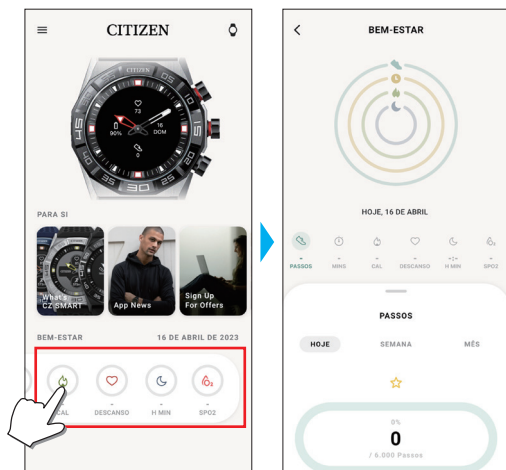
- Você não pode ajustar a hora e o calendário no relógio só por si.

## Sensor de aceleração e sensor óptico

Este relógio está equipado com um sensor de aceleração incorporado e um sensor óptico. Eles executam sempre a medição quando você usa o relógio.

- O sensor de aceleração mede sua ação, como passos, e o sensor óptico mede sua frequência cardíaca e os níveis de oxigênio no sangue (SPO2).
- Se você estiver segurando algo na mão do lado em que usa o relógio, os sensores podem fazer uma medição errada.

Você pode verificar os dados medidos em tempo real no relógio. Na tela [BEM-ESTAR] do aplicativo dedicado, os dados são exibidos em gráficos como registros diários/semanais/mensais.



Na tela do aplicativo dedicado, você pode ainda verificar o status de atividades em categorias por tipos, tempo gasto na atividade, consumo de calorias com base em sua altura e peso, tempo de sono, etc.

- Os dados da atividade registrados no relógio são transferidos para o aplicativo dedicado quando o relógio e o smartphone estão sincronizados, e são armazenados no aplicativo.
- São salvos até 40 dias de dados de atividade no relógio.
- Os dados coletados por esse produto podem ser enviados para os outros aplicativos para serem procurados.
- Este produto interpreta o movimento real do relógio detectado por meio de seu sensor de aceleração com sua forma especial de entender suas atividades, tais como seus passos ou seu sono. É uma espécie de estimativa, e seus resultados podem diferir das atividades reais.
- A frequência cardíaca e os níveis de oxigênio no sangue obtidos por meio do sensor óptico deste relógio são uma mera estimativa calculada e derivada da medição, e não para uso médico ou corretivo.
- Você não pode editar os dados. Você também não pode exibir os dados de atividade coletados por meio de outros dispositivos no aplicativo dedicado deste relógio.

## Configurações no corpo do relógio

Você pode executar as definições do relógio e usar suas diferentes funções só no relógio em si.

- Algumas definições e funções não estão disponíveis sem a conexão entre o relógio e o smartphone por meio do aplicativo dedicado.

Apresentamos as configurações no corpo do relógio aqui.

- Consulte "Sobre o menu no relógio" (→ página 19) para outras funções.

### 1 Pressione o botão central $\text{\textcircled{B}}$ do relógio.

Os ponteiros do relógio apontam para um dos ícones de função na exibição.



- [Início] é apontado imediatamente após a indicação.
- A indicação volta automaticamente à indicação normal em aproximadamente 3 minutos, sem executar qualquer operação.

### 2 Pressione o botão inferior $\text{\textcircled{A}}$ .

Os ponteiros do relógio apontam para o ícone [Configurações].



- Nessa hora, ao pressionar o botão inferior  $\text{\textcircled{A}}$  do relógio, os ponteiros se movem no sentido horário para apontar cada ícone de função um a um. Se você pressionar o botão superior  $\text{\textcircled{C}}$  do relógio, os ponteiros se movem no sentido anti-horário.

### 3 Pressione o botão central $\text{\textcircled{B}}$ do relógio.

O menu de [Configurações] é exibido no relógio.



- Quando o menu aparece, a opção [Voltar] está escolhida.



#### 4 Pressione e solte o botão inferior **(A)** ou o botão superior **(C)** repetidamente para escolher um item do menu.

[Sobre]	Use essa opção para ver o número de série e a versão de firmware do relógio. <ul style="list-style-type: none"> <li>Esse item não tem valores de definição.</li> <li>Pressione o botão inferior <b>(A)</b>/botão superior <b>(C)</b> do relógio para deslizar a indicação para cima/baixo.</li> </ul>
[Modo de Relógio]	Você pode definir em que pulso quer usar o relógio. Escolha [DESTRO] ou [ESQUERDINO]. <ul style="list-style-type: none"> <li>Cada vez que você alterar a configuração, a indicação na exibição fica ao contrário.</li> </ul>
[Informações do relógio]	Você pode definir se a informação é indicada na exibição do relógio ou não. <ul style="list-style-type: none"> <li>Pressionar e segurar o botão superior <b>(C)</b> permite alternar entre [EM]/[FORA].</li> </ul>
[Frequência cardíaca]	Você pode ativar/desativar o sensor óptico.
[Vibração]	Você pode ajustar a intensidade de vibração do relógio. Você pode escolher uma de [FORA], [Suave], [MÉDIO] e [FORTE]. <ul style="list-style-type: none"> <li>Cada vez que você alterar a definição, o relógio vibra na nova configuração.</li> </ul>
[Tamanho da Notificação]	Você pode definir o tamanho do texto das notificações na exibição relógio. Você pode escolher uma de [PEQUENO], [MÉDIO] e [GRANDE].
[Não Incomodar]	Você pode ativar/desativar as notificações no relógio temporariamente. Você pode escolher uma de [EM], [ESPELHAR TELEFONE] e [FORA]. <ul style="list-style-type: none"> <li>Isso não afeta as definições do alarme.</li> </ul>
[Voltar]	O menu [Configurações] fecha.
[Luz Frontal]	Você pode ativar/desativar a luz.

#### 5 Pressione o botão central **(B)** do relógio.

A definição do item do menu que você escolheu é alterada.

- Cada vez que você pressionar o botão, a configuração é alterada.

#### 6 Repita as etapas 4 e 5 para ajustar as configurações de outros itens.

#### 7 Depois de terminar a definição, pressione e solte o botão inferior **(A)** ou o botão superior **(C)** do relógio repetidamente para escolher [Voltar].

#### 8 Pressione o botão central **(B)** do relógio.

Os ponteiros do relógio apontam para o ícone [Configurações].



#### 9 Pressione o botão superior **(C)**.

Os ponteiros do relógio apontam para o ícone [Início].

#### 10 Pressione o botão central **(B)** do relógio para concluir o procedimento.

O relógio volta à indicação normal.

- Após a etapa 5, pressione e segure o botão central **(B)** do relógio para ir para a etapa 8.

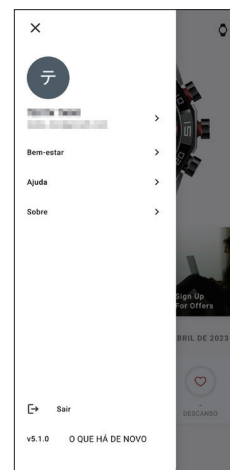
## Tela do aplicativo dedicado

Chamamos a tela logo embaixo da tela inicial, que aparece imediatamente após iniciar o aplicativo dedicado.



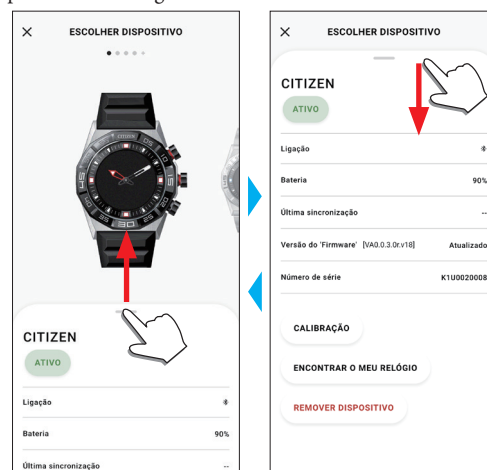
## Menu lateral

Aqui, você pode controlar sua conta, os ajustes de objetivos de atividades e os do aplicativo dedicado.



## Tela [ESCOLHER DISPOSITIVO]

Aqui, você pode adicionar relógios, gerenciar a conexão e ajustar a posição de referência dos ponteiros do relógio.

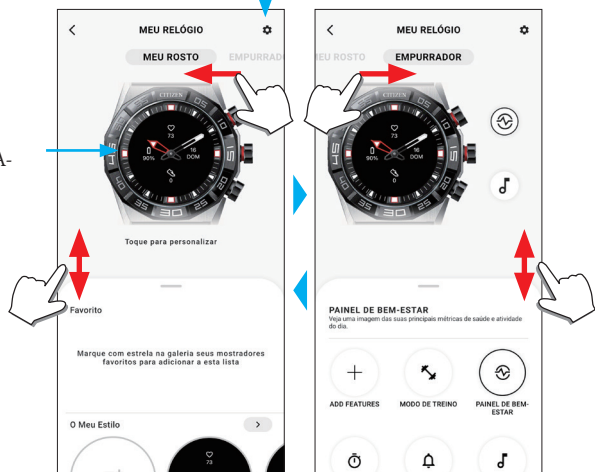


### Tela [MEU RELÓGIO]

Você pode personalizar a indicação do mostrador do relógio e atribuir função aos botões do relógio aqui. Você também pode controlar as configurações de notificações e alarme.

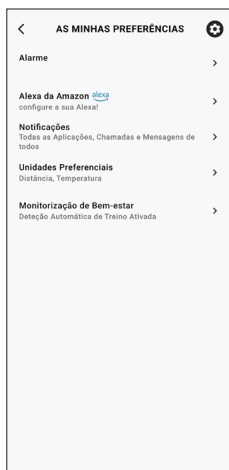
Ícone de definições  
Abre a tela [AS MINHAS PREFERÊNCIAS].

Abre a tela [PERSONALIZAÇÃO].



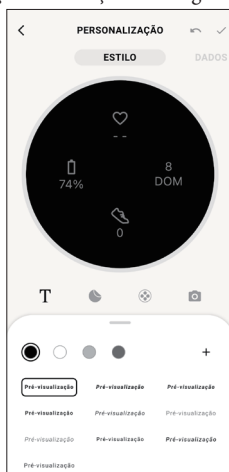
### ■ Tela [AS MINHAS PREFERÊNCIAS]

Aqui, você pode controlar as definições de alarme, a Alexa, as notificações, a unidade, etc.



### ■ Tela [PERSONALIZAÇÃO]

Você pode controlar a indicação da exibição do relógio aqui.

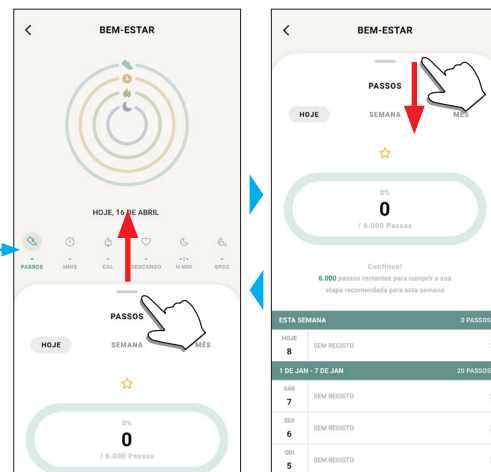


### Tela [BEM-ESTAR]

É a tela que indica os dados do monitor de atividade do relógio.

A tela tem os seis submenus seguintes: [PASSOS], [MINUTOS ATIVOS (MINS)], [CALORIAS ATIVAS (CAL)], [BATIMENTO CARDÍACO (DESCANSO)], [SONO (H MIN)] e [SPO2].

Toque para mudar para um item que você deseja indicar.



- A quantidade de atividade é indicada em porcentagem quando o valor alvo definido for 100%. Um círculo completo significa 100% em um gráfico de círculo. No caso de gráficos de barras, a linha de 100% está indicada no campo do gráfico.
- Para obter detalhes sobre o valor alvo, consulte “Mudar os valores dos objetivos das atividades” (-> página 8).

## Alterar as configurações do aplicativo dedicado

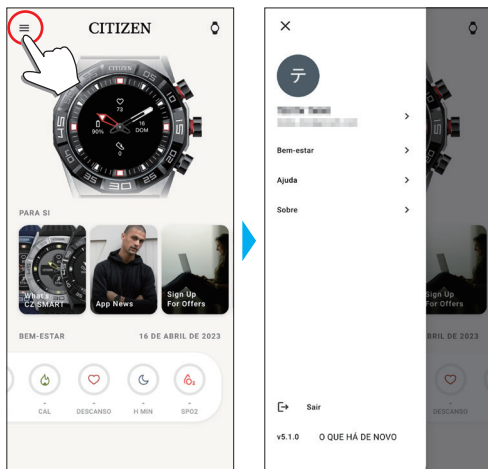
### 1 Inicie o aplicativo dedicado.

O relógio e o smartphone estão conectados.

- Se você ainda não fez logon, faça agora.
- Se a sincronização do relógio com o smartphone começar, aguarde até terminar.

### 2 Toque no ícone do menu (☰) no canto superior esquerdo da tela inicial.

O menu lateral abre.



Nome da conta	Toque para mudar o nome da conta.
[Bem-estar]	Aqui, você pode mudar os aplicativos conectados, altura, peso, gênero e configurações de objetivos de atividade.
[Ajuda]	Aqui, você pode acessar as FAQs e entrar em contato conosco.
[Sobre]	Aqui, você pode controlar a configuração de compartilhamento de dados para melhoria do software e navegar pelos termos de uso e política de privacidade. Você também pode remover sua conta aqui.
[Sair]	Use essa opção para fazer logoff do aplicativo dedicado. Sua conta não foi removida.
Indicação de versão	É indicada a versão desse aplicativo dedicado.
[O QUE HÁ DE NOVO]	Você pode acessar as últimas informações desse aplicativo dedicado e outros tópicos.

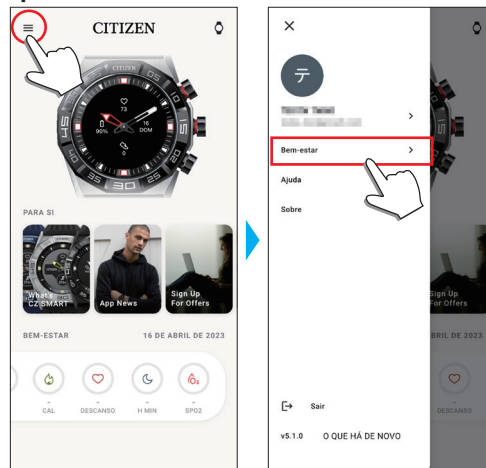
## Mudar os valores dos objetivos das atividades

### 1 Inicie o aplicativo dedicado.

O relógio e o smartphone estão conectados.

- Se você ainda não fez logon, faça agora.
- Se a sincronização do relógio com o smartphone começar, aguarde até terminar.

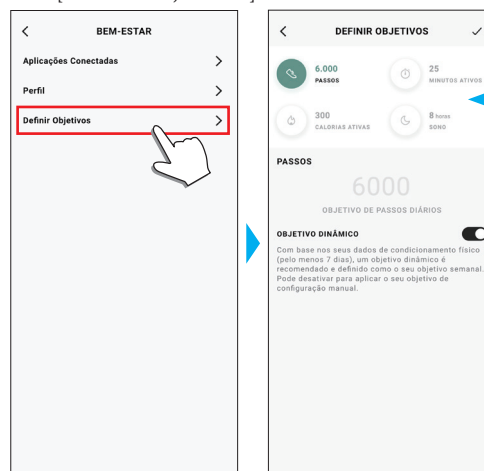
### 2 Toque no ícone do menu (☰) no canto superior esquerdo da tela inicial, e depois toque em [Bem-estar] no menu lateral.



A tela [BEM-ESTAR] abre.

### 3 Toque em [Definir Objetivos] na tela [BEM-ESTAR].

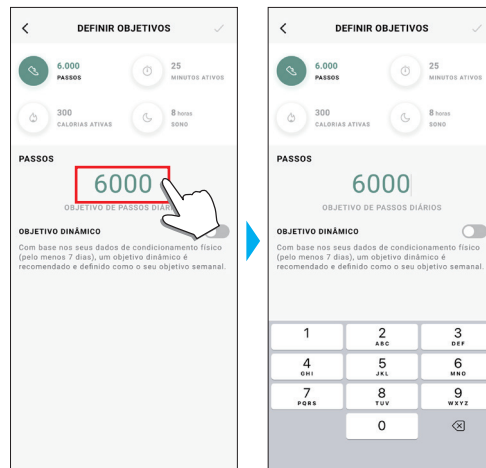
A tela [DEFINIR OBJETIVOS] abre.



São indicados os valores de ajuste atuais. Toque em um item cujo valor de ajuste você deseja alterar.

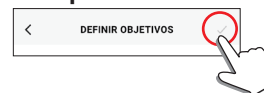
### 4 Escolha o item em que você deseja alterar o valor do objetivo, na parte superior da tela, e digite o valor.

Aparece o teclado da tela.



- Quando [OBJETIVO DINÂMICO] está ativo em [PASSOS], você não pode mudar seu valor do objetivo. O valor do objetivo é automaticamente definido com base em seu histórico de atividades passadas (são necessários, pelo menos, registros de sua atividade de 7 dias para ativar a função).

### 5 Toque no ícone de seleção (✓) no canto superior direito da tela [DEFINIR OBJETIVOS] para concluir o procedimento.





## Verificar o status do relógio conectado

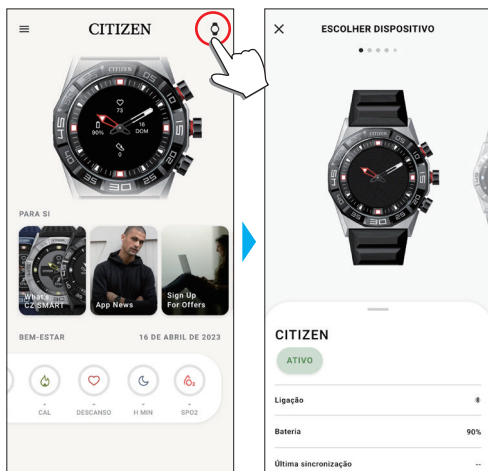
### 1 Inicie o aplicativo dedicado.

O relógio e o smartphone estão conectados.

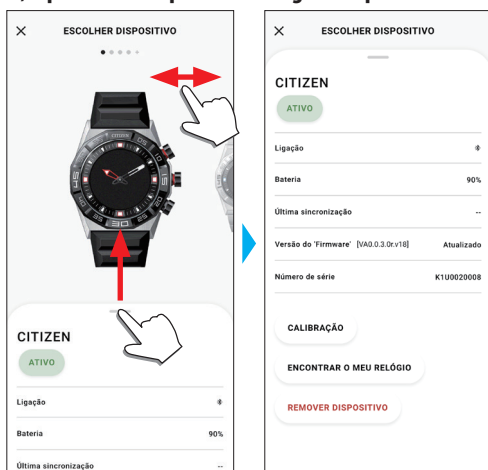
- Se você ainda não fez logon, faça agora.
- Se a sincronização do relógio com o smartphone começar, aguarde até terminar.

### 2 Toque no ícone do relógio (🕒) no canto superior direito da tela inicial.

A tela [ESCOLHER DISPOSITIVO] abre.



### 3 Passe o dedo para a esquerda ou direita na tela para exibir o relógio conectado, e passe o dedo para cima na guia na parte inferior da tela.



[ATIVO]	É exibida a indicação [ATIVO] para o relógio atualmente conectado. • Se você usar dois ou mais relógios, você pode trocar o relógio que quer conectar, tocando no botão [TORNAR ATIVA].
[Ligação]	É indicado o status atual de conexão. 📶: Conectado    📵: Desconectado
[Bateria]	Aqui, você pode verificar a reserva de energia do relógio conectado.
[Última sincronização]	É indicado o tempo decorrido desde a última conexão.
[Versão do 'Firmware']	É indicada a versão atual de firmware do relógio.
[Número de série]	É indicado o número de série do relógio.
[CALIBRAÇÃO]	Verifique e corrija a posição de referência dos ponteiros das horas e dos minutos. Para obter detalhes, consulte "Verificação e correção da posição de referência" (→ página 18).
[ENCONTRAR O MEU RELÓGIO]	Use isso para localizar o relógio. É possível indicar no mapa uma posição estimada do relógio na última sincronização com o smartphone. • É necessária permissão para acessar as informações de localização de seu smartphone.
[REMOVER DISPOSITIVO]	Use esta opção para cancelar o emparelhamento entre o relógio e o smartphone e reinicializar o relógio. • Mantenha o relógio e o smartphone dentro de uma distância conectável.

## Uso da Alexa da Amazon

Você pode operar o relógio, usando a Alexa por meio da operação de voz e a exibição do relógio para controlar o alarme e o temporizador do relógio e para verificar as notificações.

- Use o microfone incorporado do relógio para falar com a Alexa.
- É necessária uma conta da Amazon.

### Configuração da Alexa da Amazon

- Se você tiver executado as configurações nas telas mostradas embaixo durante o emparelhamento, não precisa executar as etapas embaixo.



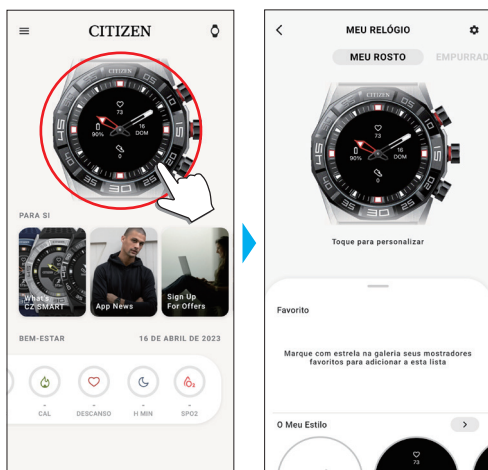
#### 1 Inicie o aplicativo dedicado.

O relógio e o smartphone estão conectados.

- Se você ainda não fez login, faça agora.
- Se a sincronização do relógio com o smartphone começar, aguarde até terminar.

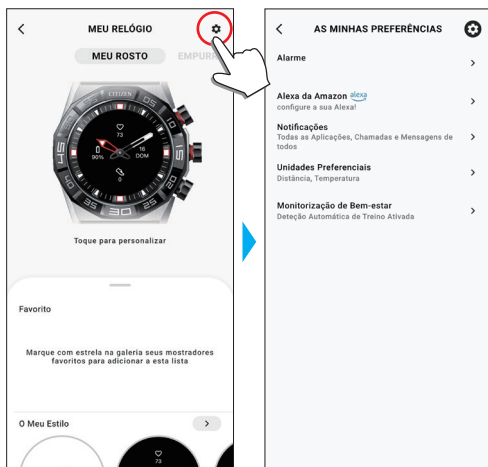
#### 2 Toque na imagem do relógio conectado na tela inicial.

A tela [MEU RELÓGIO] abre.



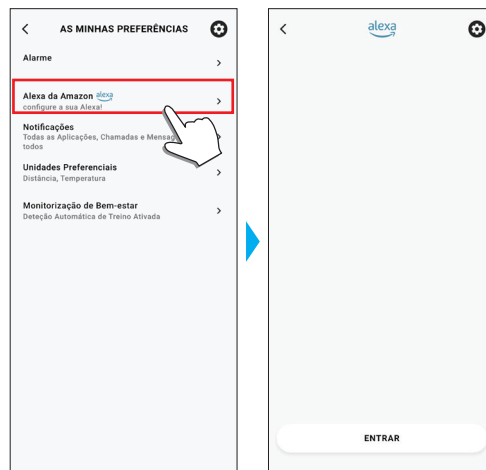
#### 3 Toque no ícone de definições (⚙️) na tela [MEU RELÓGIO].

A tela [AS MINHAS PREFERÊNCIAS] abre.

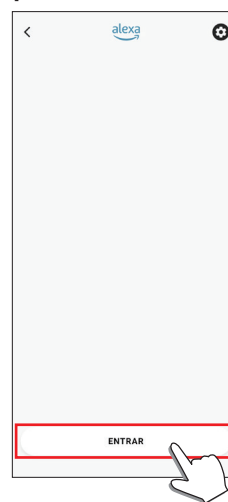


#### 4 Toque em [Amazon Alexa] na tela [AS MINHAS PREFERÊNCIAS].

A tela da Alexa abre.



#### 5 Toque em [ENTRAR] na parte inferior da tela da Alexa.



A tela de configuração é exibida. Em seguida, continue a operação seguindo as instruções na tela do aplicativo.

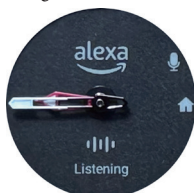
Depois de você terminar a configuração, a tela embaixo é exibida.



## Uso da Alexa da Amazon

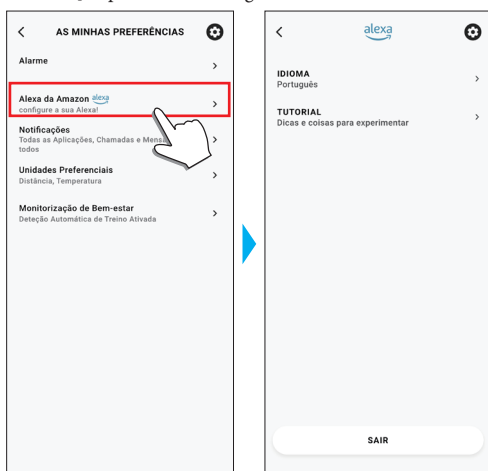
### 1 Pressione o botão superior **Ⓢ** do relógio.

A tela da Alexa é exibida e o relógio entra no status [Listening].



### 2 Fale com a Alexa.

- Fale com a Alexa nos idiomas que você configurou para controlá-la.
- Você pode mudar o idioma, usando a opção [Amazon Alexa] na tela [AS MINHAS PREFERÊNCIAS] depois de fazer o login.



### 3 Pressione o botão superior **Ⓢ** do relógio.

O status da Alexa muda para [Thinking] e os ponteiros do relógio começam a girar.



- O status muda automaticamente sem pressionar o botão.
- Cada vez que você pressionar o botão superior **Ⓢ**, o status alterna entre [Listening] e [Thinking].

### 4 Pressione o botão central **Ⓟ** do relógio para concluir a operação da Alexa.

O relógio volta à indicação normal.

## Quando a Alexa não está atribuída a um botão do relógio

Atribua a Alexa a um botão, consultando “Executar configurações de funções e atribuí-las aos botões do relógio” (→ página 12).

Você pode ativar a Alexa por meio do menu do relógio, seguindo as etapas embaixo.

### 1 Pressione o botão central **Ⓟ** do relógio.

Os ponteiros do relógio apontam para um dos ícones de função na exibição.



- [Início] é apontado imediatamente após a indicação.
- A indicação volta automaticamente à indicação normal em aproximadamente 3 minutos, sem executar qualquer operação.

### 2 Pressione o botão superior **Ⓢ** do relógio duas vezes para que os ponteiros do relógio apontem para [Alexa].



- Pressione o botão inferior **Ⓜ** ou o botão superior **Ⓢ** do relógio para mover os ponteiros no sentido horário ou no sentido anti-horário, respectivamente.

### 3 Pressione o botão central **Ⓟ** do relógio.

A tela da Alexa é exibida e o relógio entra no status [Listening].



## Executar configurações de funções e atribuí-las aos botões do relógio

Você pode atribuir várias funções ao botão inferior (A) e ao botão superior (C) do relógio. Algumas funções precisam ser definidas no aplicativo dedicado.

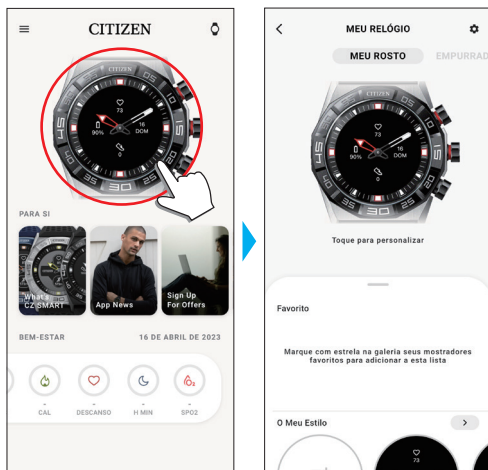
### 1 Inicie o aplicativo dedicado.

O relógio e o smartphone estão conectados.

- Se você ainda não fez logon, faça agora.
- Se a sincronização do relógio com o smartphone começar, aguarde até terminar.

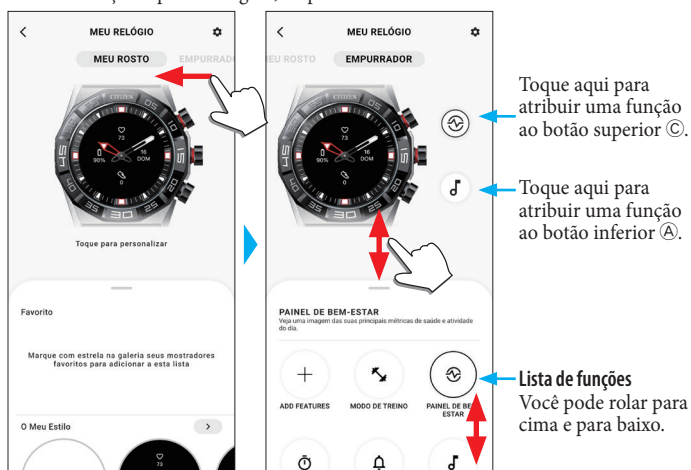
### 2 Toque na imagem do relógio conectado na tela inicial.

A tela [MEU RELÓGIO] abre.



### 3 Passe o dedo para a esquerda na tela [MEU RELÓGIO] para indicar [EMPURRADOR].

A lista de funções aparece na guia, na parte inferior da tela.



- O exemplo acima mostra quando o botão superior (C) é tocado.

### 4 Toque no botão ao qual você deseja atribuir uma função e toque em uma função na parte inferior da tela.

- Os itens na lista de funções podem variar dependendo do status do relógio.

[ADD FEATURES]	Você pode atribuir um ícone do Riiiver como uma função. Definição de função: ative o ícones em [Lista de ícones] e execute as definições necessárias para que os ícones do Riiiver apareçam na parte inferior da tela. <ul style="list-style-type: none"> <li>• Os itens que incluem ícones individuais não são exibidos em áreas onde o Riiiver está indisponível. Mesmo depois da atribuição, nenhuma função relacionada ao Riiiver é exibida em áreas onde o serviço Riiiver não é fornecido.</li> </ul>
[MODO DE TREINO]	Você pode medir atividades por tipos e indicar os resultados das medições. Os resultados das atividades também são indicados no aplicativo dedicado.
[PAINEL DE BEM-ESTAR]	Indica [PASSOS], [MINUTOS ATIVOS (MINS)], [CALORIAS ATIVAS (CAL)], [BATIMENTO CARDÍACO (DESCANSO)], [SONO (H MIN)] e [SPO2] de um dia. Você pode medir a frequência cardíaca e os níveis de oxigênio no sangue (SPO2).
[CRONÓMETRO]	Você pode executar a medição do tempo. Os ponteiros das horas e dos minutos fazem o mesmo movimento e se movem como o ponteiro dos segundos.

[NOTIFICAÇÕES]	São indicadas notificações. Definição de função: é necessário executar configurações das notificações em [Notificações], na tela [AS MINHAS PREFERÊNCIAS].
[CONTROLE DE MÚSICA]	Você pode controlar a reprodução de música por meio do relógio enquanto usa o aplicativo de música: você pode usar os comandos para reproduzir/pausar/ir para a próxima. Reproduzir/pausar: pressione e segure o botão superior (C) do relógio. Aumentar o volume: pressione o botão superior (C) uma vez. Reduzir o volume: pressione o botão inferior (A) uma vez. Ir para a próxima música: pressione e segure o botão inferior (A).
[CRONÓMETRO]	Você pode usar um temporizador de contagem regressiva. Os ponteiros das horas e dos minutos fazem o mesmo movimento e se movem no sentido anti-horário como o ponteiro dos segundos. O tempo de contagem regressiva pode ser ajustado em incrementos de 1 minuto. O relógio vibra quando a contagem regressiva termina. Definição de função: o tempo de contagem regressiva deve ser definido com operação no relógio.
[CLIMA]	Indica relatórios de previsão do tempo de até dois locais, incluindo o atual. Definição de função: escolha locais em [ADICIONAR LOCALIZAÇÃO]. <ul style="list-style-type: none"> <li>• É necessária permissão para acessar as informações de localização de seu smartphone.</li> </ul>
[SOAR TELEFONE]	Faz com que seu smartphone emita som para ajudá-lo quando estiver procurando o telefone. Pressione o botão central (B) do relógio para parar o som.
[CONFIGURAR A ALEXA]	Você pode usar a Alexa.

### Funções disponíveis com [ADD FEATURES]:

[UV Index]	Indica o índice de UV de 3 locais, incluindo o atual.
[Surf Report]	Indica relatórios de previsão do tempo voltados para o surf.
[Hue Light]	Controla a Hue, uma lâmpada inteligente da Philips. <ul style="list-style-type: none"> <li>• Essa função está disponível somente no iOS.</li> </ul>
[Golf Report]	Indica relatórios de previsão do tempo voltados para o golfe.
[Golf Course]	Indica informações de cada buraco, tais como distâncias e handicap.
[Flight Information]	Indica informações de voo, tais como chegadas e partidas.
[Delivery Tracking]	Indica informações de rastreamento de sua encomenda.
[Google Nest Thermostat]	Você pode controlar a ferramenta de gerenciamento da temperatura ambiente.
[Yard to Hole]	Você pode verificar a distância até um buraco em um campo de golfe.

### 5 Toque no ícone de voltar (◀) no canto superior direito da tela [MEU RELÓGIO] para concluir o procedimento.

- Siga as instruções na tela.



A função selecionada é atribuída ao botão.

## ■ Experimentar a função atribuída

Pressione o botão da função atribuída. A tela da função atribuída aparece na exibição do relógio.

- Algumas funções precisam de acesso à Internet por meio do aplicativo dedicado.

## ■ Depois de usar a função

Pressione e segure o botão central para voltar à indicação normal.

- A medição e a contagem regressiva do tempo continua, mesmo depois de voltar à indicação normal.

## Personalizar o mostrador do relógio

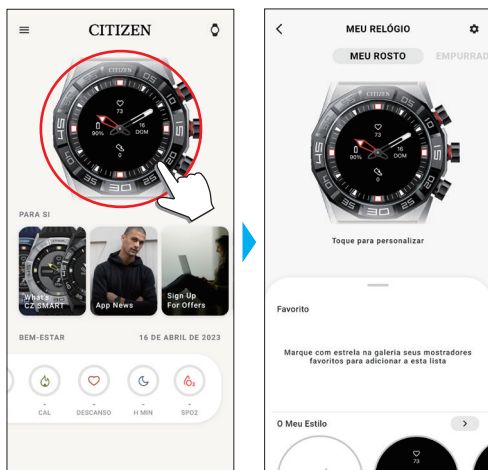
### 1 Inicie o aplicativo dedicado.

O relógio e o smartphone estão conectados.

- Se você ainda não fez login, faça agora.
- Se a sincronização do relógio com o smartphone começar, aguarde até terminar.

### 2 Toque na imagem do relógio conectado na tela inicial.

A tela [MEU RELÓGIO] abre.



### 3 Passe o dedo para cima na guia na parte inferior da tela enquanto a opção [MEU ROSTO] estiver indicada.

- Passe o dedo para a direita na tela quando a opção [EMPURRADOR] é exibida.
- Prossiga para a etapa 5 quando quiser personalizar o mostrador do relógio atual.



### 4 Escolha e toque em um mostrador do relógio desejado.

O mostrador que você escolheu aparece na exibição do relógio e na tela do smartphone.

Prossiga para a seguinte etapa quando quiser personalizar o mostrador do relógio.

### 5 Toque na imagem do relógio na tela [MEU RELÓGIO].

A tela [PERSONALIZAÇÃO] abre.



- Alguns mostradores não podem ser personalizados.

	Você pode inserir o texto que deseja mostrar na exibição do relógio. Toque em [+] para adicionar texto. Você pode escolher a cor do texto. Arraste para mudar sua posição; aperte para diminuir/aumentar o tamanho.
	Você pode adicionar adesivos preparados no mostrador do relógio. Toque no adesivo que você colocou para mudar sua cor. Arraste para mudar sua posição; aperte para diminuir/aumentar o tamanho.
	Use para escolher um fundo para o mostrador do relógio.
	Você pode usar uma foto guardada no smartphone como mostrador do relógio. O mostrador do relógio anterior é substituído.

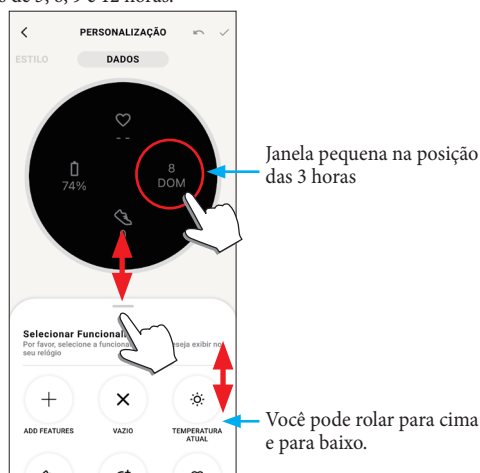
- No caso de alguns mostradores do relógio, alguns itens do menu de edição não estão disponíveis (não indicado).
- Para remover texto e adesivos, selecione um que você deseja remover e toque no ícone de lixeira.



### Mudar a indicação de janelas pequenas

Toque em uma janela cuja indicação você deseja mudar.

- No exemplo embaixo, o mostrador do relógio tem quatro pequenas janelas nas posições de 3, 6, 9 e 12 horas.



Escolha uma função que você deseja indicar na guia, na parte inferior da tela.

- Você pode adicionar [TOQUE DE GOLO] a uma janela quando ela mostrar uma indicação com um valor do objetivo, como [PASSOS].

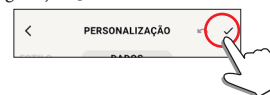
[ADD FEATURES]	Use essa opção para escolher informações para indicar a partir dos ideias do Riiiver. Ative o ideias em [Lista de ideia] para que os itens de informações do Riiiver apareçam na parte inferior da tela. <ul style="list-style-type: none"> <li>Os itens que incluem ideias individuais não são exibidos em áreas onde o Riiiver está indisponível. Mesmo depois de escolher, as informações relacionadas ao Riiiver não são indicadas em áreas onde o serviço Riiiver não é fornecido.</li> </ul>
[SEGUNDO FUSO HORÁRIO]	Indica a hora do local que você escolheu. O local escolhido é indicado na parte inferior da tela. Toque nele para mudar o local.
[VAZIO]	Escolha esta opção quando você não quiser exibir nenhuma indicação.
[DIA-DATA]	Indica a data e o dia da semana.
[TEMPERATURA ATUAL]	Indica a temperatura do local atual. <ul style="list-style-type: none"> <li>É necessária permissão para acessar as informações de localização de seu smartphone.</li> </ul>
[PASSOS]	Indica os passos totais atuais do dia.
[BATIMENTO CARDÍACO]	Indica a última frequência cardíaca medida.
[PROBABILIDADE DE CHUVA]	Indica a possibilidade de chuva do local atual. <ul style="list-style-type: none"> <li>É necessária permissão para acessar as informações de localização de seu smartphone.</li> </ul>
[MINUTOS ATIVOS]	Indica o tempo total atual de atividades do dia.
[CALORIAS]	Indica o consumo de calorias total atual do dia.
[BATERIA]	Indica a reserva de energia atual do relógio.

#### Funções disponíveis com [ADD FEATURES]:

[Sports Live]	São indicados relatórios rápidos sobre o esporte que você escolheu.
[UV Index]	Indica o índice de UV do local atual.
[Stock]	Indica a condição do preço das ações de uma empresa atribuída por você.
[World Football]	São indicados relatórios rápidos sobre um time de futebol que você escolheu.

### 6 Depois de terminar a personalização, toque no ícone de verificação (✓) no canto superior esquerdo da tela [PERSONALIZAÇÃO].

É exibida a tela [Configurações].



### 7 Toque no ícone de seleção (✓) no canto superior direito da tela [APLICAR] para concluir o procedimento.

O mostrador do relógio personalizado aparece na exibição do relógio.

## Definir o alarme

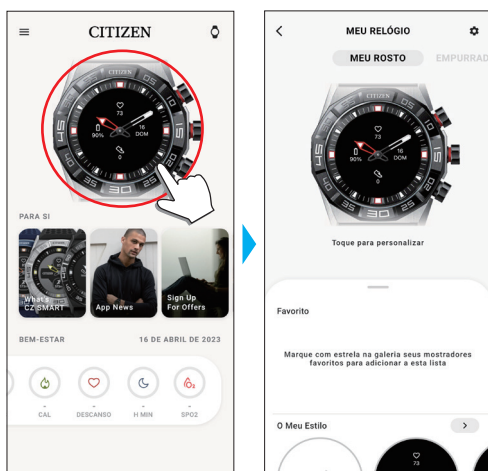
### 1 Inicie o aplicativo dedicado.

O relógio e o smartphone estão conectados.

- Se você ainda não fez login, faça agora.
- Se a sincronização do relógio com o smartphone começar, aguarde até terminar.

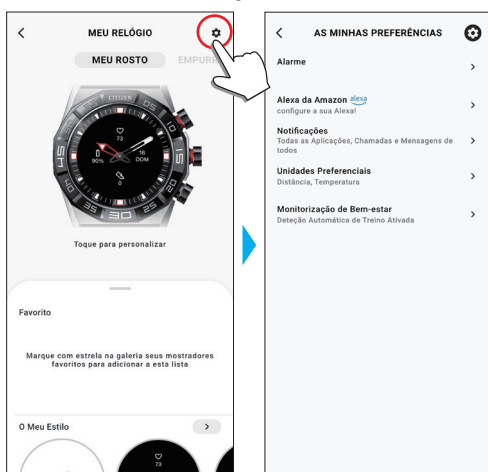
### 2 Toque na imagem do relógio conectado na tela inicial.

A tela [MEU RELÓGIO] abre.



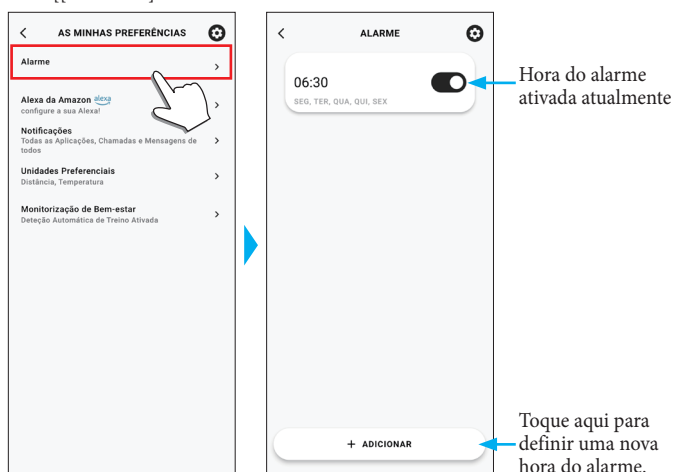
### 3 Toque no ícone de definições (⚙️) na tela [MEU RELÓGIO].

A tela [AS MINHAS PREFERÊNCIAS] abre.



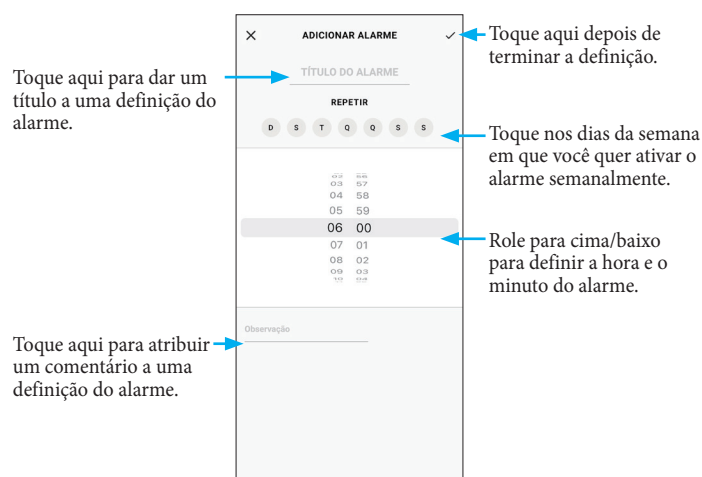
### 4 Toque em [Alarme] na tela [AS MINHAS PREFERÊNCIAS].

A tela [[ALARME] abre.



### 5 Toque em [ADICIONAR] na parte inferior da tela [[ALARME].

A tela [ADICIONAR ALARME] abre.



- Toque nos dias da semana em [REPETIR], nos dias em que você quer usar o alarme repetidamente. No exemplo embaixo, estão selecionados os dias de segunda-feira a sexta-feira.



### 6 Depois de definir o alarme, toque no ícone de seleção (✓) no canto superior direito da tela [ADICIONAR ALARME] para concluir o procedimento.



A hora do alarme recém-ajustada é indicada no status ativado.

#### ■ Quando chega a hora do alarme

O relógio vibra.

- Pressione qualquer botão para parar a vibração.

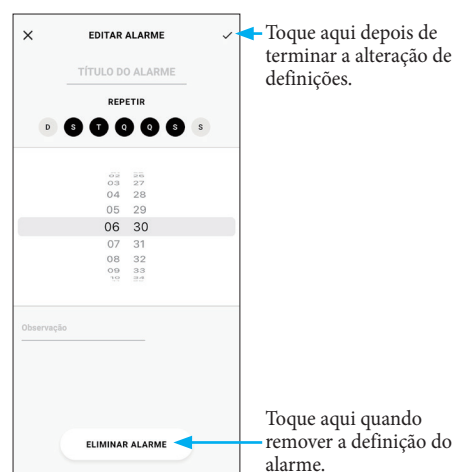
#### ■ Ativar/desativar o alarme

Toque no botão de definição do alarme para ativar/desativar na tela [[ALARME].



#### ■ Mudança na definição do alarme

Toque na definição do alarme na tela [[ALARME] para abrir a tela [EDITAR ALARME].



## Definição de notificação

- Pode não ser possível receber notificações se a distância entre o smartphone e o relógio for de 10 m ou mais, ou se houver algum obstáculo entre eles.

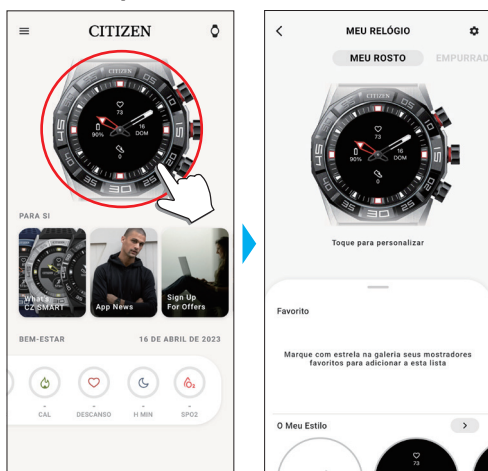
### 1 Inicie o aplicativo dedicado.

O relógio e o smartphone estão conectados.

- Se você ainda não fez logon, faça agora.
- Se a sincronização do relógio com o smartphone começar, aguarde até terminar.

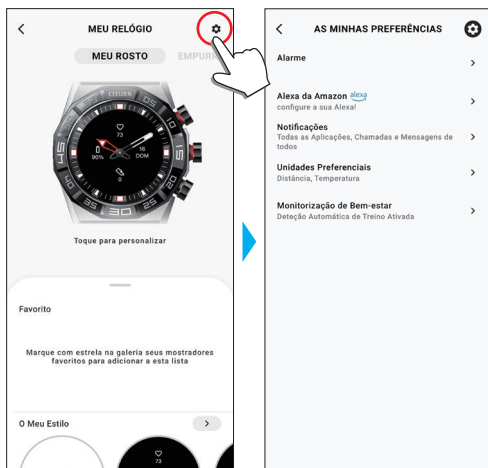
### 2 Toque na imagem do relógio conectado na tela inicial.

A tela [MEU RELÓGIO] abre.



### 3 Toque no ícone de definições (⚙️) na tela [MEU RELÓGIO].

A tela [AS MINHAS PREFERÊNCIAS] abre.

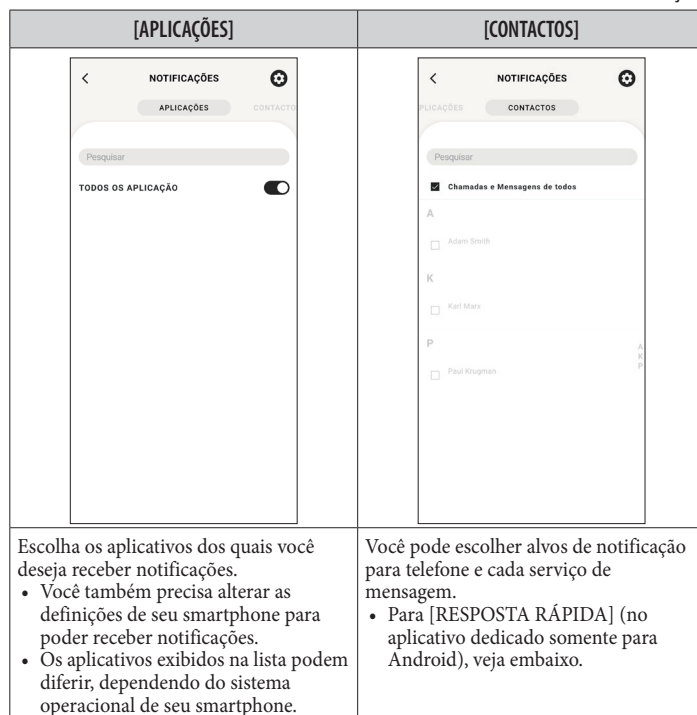


### 4 Toque em [Notificações] na tela [AS MINHAS PREFERÊNCIAS].

A tela [NOTIFICAÇÕES] abre.



Passa o dedo para a esquerda ou direita para mudar a tela para notificação de aplicativos ou contatos.



- É necessária uma configuração de direito de acesso ao acessar um aplicativo de gerenciamento de endereços em seu smartphone. No sistema operacional Android, você pode tocar nos itens com "!" e controlar seu direito de acesso.

#### ■ Sobre [RESPOSTA RÁPIDA]

Quando entra uma chamada a partir de um dos alvos de notificação, você pode responder com uma mensagem, usando [RESPOSTA RÁPIDA] (o aplicativo dedicado somente para Android).

Você pode criar e estocar até duas mensagens antecipadamente.

Se você usar [RESPOSTA RÁPIDA], quando entra uma chamada, escolha uma mensagem em estoque, usando o botão inferior Ⓐ ou o botão superior Ⓒ no relógio, e envie usando o botão central Ⓑ.

## Detectar atividades automaticamente

Para as quatro atividades, [Corrida], [Bicicleta], [Passeio] e [Máquina de Remo], você pode ajustar o relógio para detectá-las automaticamente e iniciar a medição. ([Detecção Automática De Exercício])

Além disso, esse relógio tem a função de notificação que indica que você deve se levantar quando ele detecta que você não teve nenhuma ação por um determinado período de tempo, enquanto está estudando ou trabalhando. ([Mover Alertas])

- Pode não ser possível receber notificações se a distância entre o smartphone e o relógio for de 10 m ou mais, ou se houver algum obstáculo entre eles.
- A função [Mover Alertas] funciona quando o sensor de aceleração do relógio não detectou qualquer ação durante um determinado período de tempo.

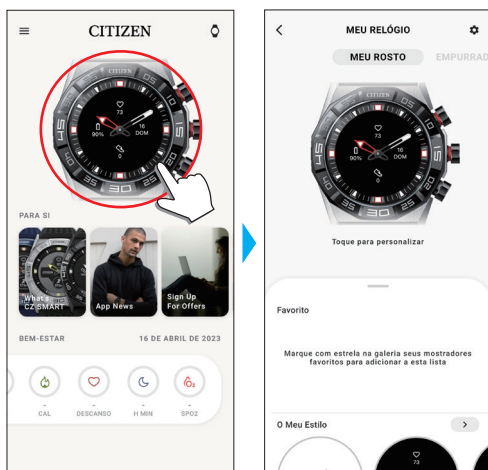
### 1 Inicie o aplicativo dedicado.

O relógio e o smartphone estão conectados.

- Se você ainda não fez login, faça agora.
- Se a sincronização do relógio com o smartphone começar, aguarde até terminar.

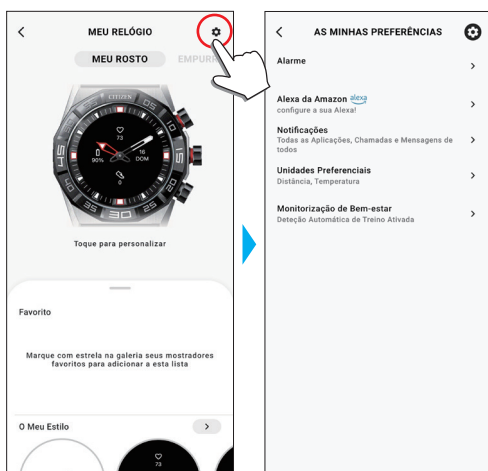
### 2 Toque na imagem do relógio conectado na tela inicial.

A tela [MEU RELÓGIO] abre.



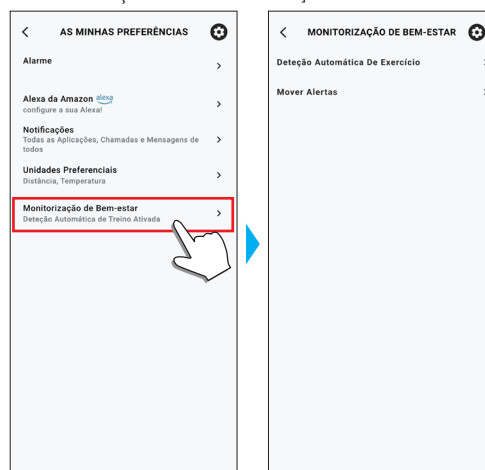
### 3 Toque no ícone de definições (⚙️) na tela [MEU RELÓGIO].

A tela [AS MINHAS PREFERÊNCIAS] abre.



## 4 Toque em [Monitorização de Bem-estar] na tela [AS MINHAS PREFERÊNCIAS].

A tela [MONITORIZAÇÃO DE BEM-ESTAR] abre.



[Detecção Automática De Exercício]	[Mover Alertas]
<p>Toque nos botões das atividades para as quais você deseja iniciar a medição automaticamente.</p> <ul style="list-style-type: none"> <li>• Se você assinalar [Perguntar-me primeiro], aparece uma notificação quando a medição é iniciada.</li> </ul>	<p>Use [Inicio] e [Fim] para definir o período de tempo em que a função está ativa. A função está inativa e não são enviadas notificações quando está fora do período de tempo definido por você. Use [Avisar-me se estiver inativo por] para definir o intervalo entre a última detecção de ação e o envio da notificação.</p>

## Verificação e correção da posição de referência

Verifique e ajuste a posição de referência usando o aplicativo dedicado.

Se a hora ou o calendário não forem mostrados corretamente, mesmo depois de conectar ao smartphone, verifique se a posição de referência dos ponteiros do relógio está correta.

• Se os ponteiros não refletirem a posição de referência correta, a hora não será indicada com precisão.

### 1 Inicie o aplicativo dedicado.

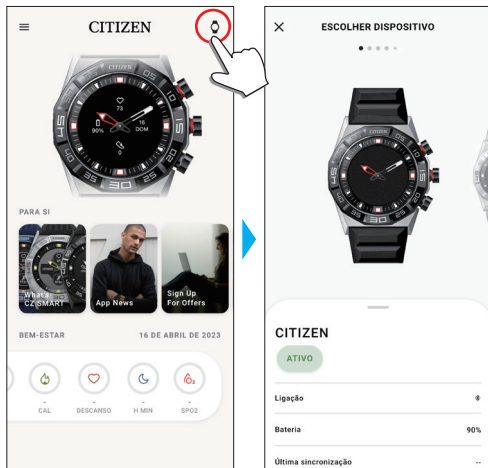
O relógio e o smartphone estão conectados.

• Se você ainda não fez login, faça agora.

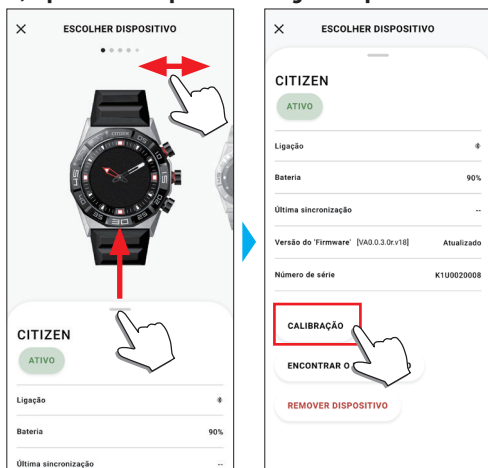
• Se a sincronização do relógio com o smartphone começar, aguarde até terminar.

### 2 Toque no ícone do relógio (🕒) no canto superior direito da tela inicial.

A tela [ESCOLHER DISPOSITIVO] abre.

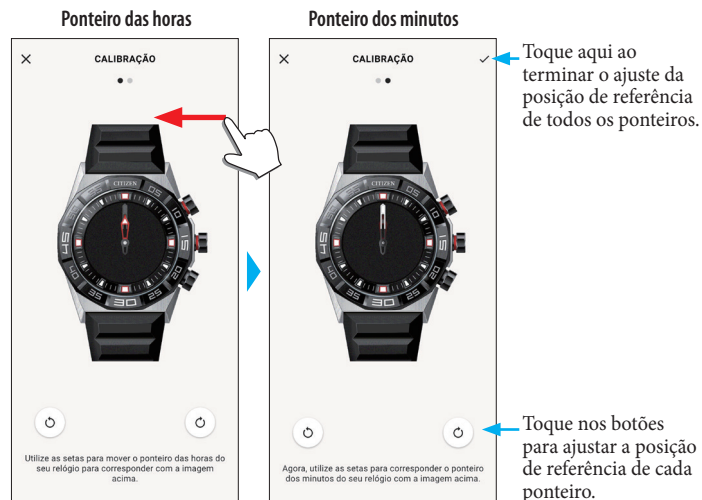


### 3 Passe o dedo para a esquerda ou direita na tela para exibir o relógio conectado, e passe o dedo para cima na guia na parte inferior da tela.



### 4 Toque em [CALIBRAÇÃO].

A posição de referência do ponteiro das horas pode ser ajustada.



### 5 Corrija a posição de referência dos ponteiros do relógio seguindo as instruções na tela.

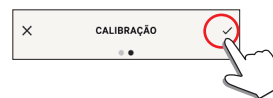
• Use os botões embaixo da figura do relógio para mover os ponteiros do relógio.

### 6 Passe o dedo para a esquerda depois de terminar o ajuste do ponteiro das horas.

A posição de referência do ponteiro dos minutos pode ser ajustada.

### 7 Ajuste a posição de referência do ponteiro dos minutos do relógio usando as mesmas etapas.

### 8 Toque no ícone de seleção (✓) no canto superior direito da tela para concluir o procedimento.



• O ícone de verificação (✓) aparece na tela de ajuste da posição de referência do ponteiro dos minutos.



## Sobre o menu no relógio

Você pode escolher uma função e usá-la por meio do menu do relógio.

- Algumas funções não estão disponíveis sem a conexão entre o relógio e o smartphone por meio do aplicativo dedicado.

### 1 Pressione o botão central (B) do relógio.

Os ponteiros do relógio apontam para um dos ícones de função na exibição.



- [Início] é apontado imediatamente após a indicação.
- A indicação volta automaticamente à indicação normal em aproximadamente 3 minutos, sem executar qualquer operação.

### 2 Pressione e solte o botão inferior (A) ou o botão superior (C) do relógio repetidamente para mudar a função que você quer usar.

Os ponteiros do relógio apontam para um dos ícones de função.

- Pressione e segure o botão inferior (A) ou o botão superior (C) do relógio para mover os ponteiros continuamente.
- O ícone preto no círculo branco mostra a função atualmente selecionada.
- Você não pode usar ideias em áreas onde o serviço Riiiver não é fornecido.

[Tempo]	Indica relatórios de previsão do tempo de até dois locais, incluindo o atual. <ul style="list-style-type: none"> <li>• Para se poder usar, é necessário fazer definições no aplicativo dedicado. Para obter detalhes, consulte "Executar configurações de funções e atribuí-las aos botões do relógio" (→ página 12).</li> </ul>
[Toque de Telefone]	Você pode fazer com que o smartphone conectado com o relógio emita som. É útil para localizar o smartphone. Pressione o botão central (B) do relógio para parar o som.
[Controle de Música]	Você pode controlar a reprodução de música por meio do relógio enquanto usa o aplicativo de música: você pode usar os comandos para aumentar/reduzir o volume e reproduzir/pausar/ir para a próxima. Reproduzir/pausar: pressione e segure o botão superior (C) do relógio. Aumentar o volume: pressione o botão superior (C) uma vez. Reduzir o volume: pressione o botão inferior (A) uma vez. Ir para a próxima música: pressione e segure o botão inferior (A).
[Alexa]	Você pode usar a Alexa.
[Notificações]	São indicadas notificações. <ul style="list-style-type: none"> <li>• Para se poder usar, é necessário fazer definições no aplicativo dedicado. Para obter detalhes, consulte "Definição de notificação" (→ página 16).</li> </ul>
[Início]	O relógio volta à tela normal.
[Configurações]	Use essa opção para controlar as configurações do relógio. <ul style="list-style-type: none"> <li>• Para obter detalhes, consulte "Configurações no corpo do relógio" (→ página 5).</li> </ul>
[Bem-estar]	Indica [PASSOS], [MINUTOS ATIVOS (MINS)], [CALORIAS ATIVAS (CAL)], [BATIMENTO CARDÍACO (DESCANSO)] e [SONO (H MIN)] de um dia. A frequência cardíaca e os níveis de oxigênio no sangue (SPO2) são medidos.
[Exercício físico]	Você pode escolher o tipo de atividades de 10 categorias e executar a medição da atividade escolhida. Para algumas atividades, você pode fazer seu percurso de exercício indicado em um mapa. <ul style="list-style-type: none"> <li>• Para [Corrida], [Bicicleta], [Passeio] e [Máquina de Remo], você pode ajustar o relógio para detectar essas atividades automaticamente e iniciar a medição. Para obter detalhes, consulte "Detectar atividades automaticamente" (→ página 17).</li> </ul>
[Temporizador]	Você pode usar um temporizador de contagem regressiva. Para obter detalhes, consulte "Uso do temporizador" (→ página 19).
[Cronômetro]	Você pode executar a medição do tempo. Os ponteiros das horas e dos minutos fazem o mesmo movimento e se movem como o ponteiro dos segundos.

### 3 Pressione o botão central (B) do relógio.

- A exibição muda para a tela da função escolhida.
- Algumas funções começam a funcionar de imediato.

#### ■ Voltar à indicação normal

Pressione e segure o botão central (B) do relógio para voltar à indicação normal.

- Pressione e segure o botão central (B) de novo quando a tela do menu for exibida.

#### Uso do temporizador

O temporizador neste relógio pode definir o tempo de contagem regressiva em incrementos de 1 minuto.

- O ajuste do tempo de contagem regressiva deve ser executado no relógio.

### 1 Pressione o botão central (B) do relógio.

Os ponteiros do relógio apontam para um dos ícones de função na exibição.



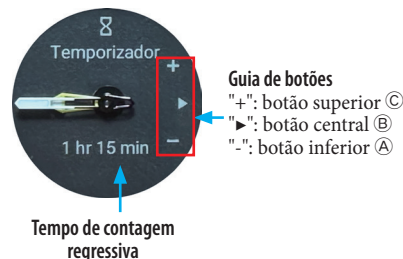
- A indicação volta automaticamente à indicação normal em aproximadamente 3 minutos, sem executar qualquer operação.

### 2 Pressione e solte o botão inferior (A) ou o botão superior (C) do relógio repetidamente para indicar [Temporizador].



### 3 Pressione o botão central (B) do relógio.

O relógio mostra a exibição [Temporizador] e o tempo de contagem regressiva anterior é indicado.



Tempo de contagem regressiva

Aqui, é possível mudar o tempo de contagem regressiva para 25 minutos, por exemplo.

### 4 Pressione e solte o botão inferior (A) repetidamente para mudar o tempo de contagem regressiva para [25 min].

- O tempo de contagem regressiva muda continuamente em incrementos de 10 minutos enquanto você pressiona e segura um dos botões.

### 5 Pressione o botão central (B) do relógio.

Os ponteiros do relógio começam se movendo a partir da posição das 12 horas e o temporizador da contagem regressiva começa.



Tempo restante

- Pressione o botão central (B) do relógio para voltar à indicação normal. O temporizador mantém a contagem regressiva.

#### ■ Depois de terminar a contagem regressiva

O relógio vibra para indicar que o tempo terminou.

## ■ Cancelar a contagem regressiva

A contagem regressiva do temporizador continua, mesmo depois de mudar de tela. Para cancelar, siga as etapas embaixo.

### 1 Vá para a exibição [Temporizador], executando as etapas 1 a 3 de "Uso do temporizador" (→ página 19).



### 2 Pressione o botão inferior (A) do relógio.

A contagem regressiva do temporizador é pausada.

- Pressione o botão inferior (A) do relógio de novo para recomear.



### 3 Pressione o botão superior (C) do relógio para reinicializar o temporizador.

O tempo restante do temporizador é [0 min] e a contagem regressiva é concluída.



### 4 Pressione o botão central (B) do relógio para concluir o procedimento.

O relógio volta à indicação normal.

- O tempo de contagem regressiva definido é mantido.
- Pressionar o botão superior (C) na etapa 3 acima atualiza o tempo de contagem regressiva.

## Tecnologia sem fio Bluetooth

### ■ Regulamentação sobre o Bluetooth (áreas onde o Bluetooth está disponível)

O uso da tecnologia de comunicação Bluetooth não é permitido legalmente em alguns países ou regiões.

- O uso deste relógio em um país onde não seja permitido pode ser punível nos termos da respectiva lei.
- A comunicação por Bluetooth pode ser monitorada intencional ou acidentalmente. Não use este relógio para comunicações importantes ou que envolvam vidas humanas.

Para obter detalhes sobre o Bluetooth, consulte os itens a seguir.

[https://www.citizenwatch-global.com/support/pdf/bluetooth\\_restrictions.pdf](https://www.citizenwatch-global.com/support/pdf/bluetooth_restrictions.pdf)



## Especificações

Modelo	YF30	
Tipo	Smartwatch com combinação de exibição analógica/digital	
Funções de indicação	Seção analógica	Hora, minuto
	Seção da exibição	Indica várias funções permanentemente
Duração	Cerca de 2 a 4 semanas (variável, dependendo das condições de uso)	
Pilha	Pilha recarregável (pilha de íons de lítio), 1 peça.	
Funções adicionais	<ul style="list-style-type: none"> <li>• Função de conexão (por meio do aplicativo dedicado)</li> <li>• Função de vibração (para alarme, etc., configuração através do aplicativo dedicado)</li> <li>• Função de monitoramento de atividades</li> <li>• Função de medição de frequência cardíaca</li> <li>• Função de medição dos níveis de oxigênio no sangue</li> <li>• Alexa</li> <li>• Função Riiiver</li> <li>• Indicações com base em funções equipadas com o relógio: Passos/tempo e realização de cada tipo de treino físico/frequência cardíaca/consumo de calorias/horas de sono notificação de chamadas/notificação de aplicativos/alertas de movimento</li> <li>• Cronômetro/temporizador/</li> <li>• Controle de música</li> <li>• Previsão do tempo/temperatura/possibilidade de chuva</li> <li>• Segundo fuso horário (hora local)/indicação de data e dias da semana</li> <li>• Atribuição de funções aos botões/edição de mostradores de relógio</li> <li>• Localização do smartphone</li> </ul>	

As especificações e o conteúdo estão sujeitos a alterações sem aviso prévio.